

令和元年度事業報告

社会福祉法人石鳥谷会

特別養護老人ホームいしどりや荘
いしどりや荘短期入所生活介護
いしどりや荘デイサービスセンター
いしどりや荘居宅介護支援事業所
グループホームいしどりや荘
認知症対応型いしどりや荘デイサービスセンター



社会福祉法人石鳥谷会事業報告

I、法人全般の事業実績

本年度は、新規事業である小規模多機能型居宅介護事業所の開設に向けて人材確保及び育成、在宅部門を中心とした利用率向上による法人全体の経営基盤強化を目指してきた。

その中で、小規模多機能型居宅介護事業所の開設に相応する人材確保は果たしたものの、一方で、既存事業である認知症対応型通所介護事業を継続するための職員及び利用者確保には至らず、やむを得ず同事業の休止に至ったところである。

また、人材育成については、新任職員の育成を中心としながら、各種規定に基づく研修の自主開催や外部研修への派遣を行ってきたものの、目標とする関連資格の取得については、介護福祉士資格取得者1名に留まった。

なお、各部門の事業成果は、特養部門の利用率は従来型で目標値を若干下回ったものの、ショートステイが目標を大きく上回ったこともあり、全体として計画を上回った。デイ部門では、介護保険事業の微減と総合事業の微増でほぼ昨年並みにとどまった。居宅部門では、ほぼ予算通りの利用者数を確保し、昨年度より欠損額を圧縮することができた。グループホーム部門では、昨年度を上回る利用率を確保したものの、職員の離職に伴い派遣補充に頼ることとなり、人件費が膨らみ収益を確保することができなかった。ニコットデイは、最も悪かった昨年度より回復できたものの、計画を大幅に下回り利用率は50%にも満たなかった。加えて職員の一部を派遣に頼ったこともあり、人件費が膨らんで収益改善を図ることはできなかった。

なお、特養で目指していたユニットケア実地研修施設の登録については、職員総出で懸命に取り組んだものの、導入している介護ソフトの問題もあり、ケアプランとケア記録の連動が不十分とのことで認証には至らなかったが、次年度以降の登録に向けて引き続き万全を期して取り組んでいきたい。

総体的には、小規模多機能型居宅介護事業所に向けた職員確保のほか、職員の離職に伴い派遣職員の補充が必要となり、人件費が膨らみ収益性が大きく損なわれたところである。反面、事業の休止をする認知症対応型通所介護の利用者を滞りなく新設事業所へ繋ぐことができ、工事も予定通り完了したことから、今後地域の高齢者福祉の充実に一層寄与することができるとともに、法人経営の更なる安定をもたらすものと確信するところである。

理事会、評議員会、監事監査等の事業概要

月 日	出席者数	事 業 の 内 容
5月16日	2	平成30年度事業報告監事監査
5月17日	2	平成30年度決算報告監事監査
5月31日	8	第1回理事会開催（主な議決事項：業務報告、平成30年度事業報告、同決算承認、第1次補正予算、発展計画、定時評議委員会招集事項）
6月17日	7	第1回評議員会開催（主な議決事項：平成30年度事業報告、同決算承認、第1次補正予算、理事の選任、監事の選任）
6月17日	7	第2回理事会開催（主な議決事項：理事長の選定）
8月29日	2	令和元年度第1四半期監事出納監査
9月5日	8	第3回理事会開催（主な議決事項：業務報告、職員就業規則一部改正、職員給与規程一部改正、施設等利用料規程一部改正、第2次補正予算、小規模多機能型居宅介護事業所建築工事請負業者の選定並びに請負契約の締結、第2回評議員会招集事項）
9月19日	9	第2回評議員会開催（主な議決事項：第2次補正予算）
10月4日	決議の省略	理事会の決議があったものとみなされた事項：認知症対応型いしどりや荘デイサービスセンターの事業休止
10月21日	7	第4回理事会開催（主な議決事項：第3次補正予算、第3回評議員会招集事項）
10月29日	6	第3回評議員会開催（主な議決事項：第3次補正予算）
11月20日	2	令和元年度上半期監事事業監査
11月21日	2	令和元年度第2四半期監事出納監査
12月5日	3	社会福祉法人指導監査
12月16日	2	ISO品質マネジメントシステムサーベイランス審査
12月20日	7	第5回理事会開催（主な議決事項：業務報告、通所介護事業所運営規程一部改正、介護予防通所介護事業所運営一部改正、グループホームいしどりや荘運営規程一部改正、共用型デイサービス運営規程一部改正、職員就業規則一部改正、準職員給与規程一部改正、第4次補正予算、第4回評議員会招集事項）
1月10日	9	第4回評議員会開催（主な議決事項：第4次補正予算）
1月24日	8	第6回理事会開催（主な議決事項：業務報告、定款施行細則一部改正、経理規程一部改正、理事長及び施設長等の代決及び専決に関する規程一部改正、公印規程一部改正）
2月20日	2	令和元年度第3四半期監事出納監査
3月16日	8	第7回理事会開催（主な議決事項：定款一部改正、小規模多機能ホームほしめぐり運営規程制定、職員就業規則一部改正、経

		理規程一部改正、組織規程一部改正、苦情解決規程一部改正、施設等利用料規程一部改正、給与規程一部改正、準職員給与規程一部改正、消防防災計画一部改正、顕彰規程一部改正、令和 2 年度事業計画、同予算、第 5 次補正予算、第 5 回評議員会招集事項)
3 月 24 日	9	第 5 回評議員会開催（主な議決事項：定款一部改正、令和 2 年度事業計画、同予算、第 5 次補正予算)

経営検討会の概要

月 日	検 討 内 容
4月5日	<ul style="list-style-type: none"> ・ I S Oトップマネジメントレビューについて ・メンタルヘルス推進方針・セクシャルハラスメント対策方針、職場における妊娠・出産・育児・介護休業等に関するハラスメント対策方針について ・小規模多機能型居宅介護事業所の検討メンバーについて ・地域貢献事業について ・5月連休について ・元号改正の対応について ・事業報告について ・各部署連絡事項等について
5月7日	<ul style="list-style-type: none"> ・各部署連絡事項等について
6月4日	<ul style="list-style-type: none"> ・ヒマワリプランについて ・各部署連絡事項等について
7月5日	<ul style="list-style-type: none"> ・スマレ会交流事業について ・ストレスチェックについて ・各部署連絡事項等について
8月7日	<ul style="list-style-type: none"> ・9月定期健康診断について ・ストレスチェックについて ・各部署連絡事項について
9月11日	<ul style="list-style-type: none"> ・年次有給休暇取得状況について ・ストレスチェックの結果について ・小規模多機能施設について ・各部署連絡事項について
10月9日	<ul style="list-style-type: none"> ・各部署連絡事項について
11月13日	<ul style="list-style-type: none"> ・小規模多機能施設の名称について ・事業計画進捗状況について ・時間外申請について ・ I S Oトップマネジメントレビューについて ・各部署連絡事項について
12月3日	<ul style="list-style-type: none"> ・職員満足度調査結果について ・学校等冬休み期間の対応について ・職員採用計画について ・各部署連絡事項について
1月9日	<ul style="list-style-type: none"> ・職員提案書回答について ・各部署連絡事項について

2月6日	<ul style="list-style-type: none">・令和2年度事業計画方針について・新入職員研修日程について・各部署連絡事項について
3月5日	<ul style="list-style-type: none">・職員の異動について・事業計画について・決算額・予算額について・各部署連絡事項について

役職員研修参加状況

年 月 日	参加者数	研 修 名
平成31年4月24日	1名	制度改革事務担当者フォローアップ研修会
令和1年5月12日	1名	いわて嚥下リハビリテーション研修会
令和1年5月14日	2名	新人介護職員医療的ケア研修
令和1年5月14日	3名	市介護支援専門員連絡協議会研修会
令和1年5月21日 ） 令和1年5月23日	1名	介護支援専門員更新研修
令和1年5月24日	2名	リスクマネジメント研修【基礎編】
令和1年5月27日 ） 令和1年5月28日	1名	初級・管理監督者研修
令和1年5月29日 ） 令和1年5月31日	1名	介護支援専門員専門Ⅰ研修
令和1年6月4日	1名	嚥下食まるごと実演セミナー
令和1年6月6日	1名	日本ケアマネジメント学会
令和1年6月11日 ） 令和1年6月13日	1名	介護支援専門員専門Ⅰ研修
令和1年6月11日	1名	市高齢者位置情報機器導入説明会
令和1年6月11日	1名	福祉サービスの苦情を考えるセミナー
令和1年6月12日	26名	食中毒予防内部研修
令和1年6月15日	3名	県介護支援専門員協会研修会
令和1年6月17日 ） 令和1年6月18日	1名	主任介護支援専門員更新研修
令和1年6月18日	13名	身体拘束廃止・虐待予防内部研修(計5回開催)
令和1年6月18日	2名	虐待防止研修【基礎編】
令和1年6月19日	1名	虐待防止研修【応用編】
令和1年6月21日	2名	福祉用具研修会
令和1年6月21日	2名	経営協青年会セミナー
令和1年6月21日	1名	ISO審査員研修
令和1年6月26日 ） 令和1年6月27日	1名	社会福祉従事者新任職員研修会
令和1年7月1日	1名	経営戦略セミナー
令和1年7月1日	1名	県認知症カフェ情報連絡会
令和1年7月2日	2名	県認知症介護実践者養成研修
令和1年7月2日	1名	リコーセミナー
令和1年7月2日	2名	介護経営セミナー
令和1年7月2日 ） 令和1年7月4日	2名	介護職員等医療的ケア研修
令和1年7月6日	1名	介護認定審査会委員新規研修
令和1年7月9日	1名	トヨタレンタリースセミナー
令和1年7月13日 ） 令和1年7月14日	1名	基礎研修フォローアップ研修
令和1年7月17日	1名	経営協セミナー
令和1年7月18日	1名	社会保険実務研修会
令和1年7月24日	1名	介護事業者管理者・リーダー向けセミナー
令和1年7月24日	3名	市認知症セミナー
令和1年7月25日	1名	安全運転管理者講習
令和1年7月27日	1名	介護経営セミナー

令和1年7月30日 ～ 令和1年7月31日	1名	ISOシステムレベルアップ研修
令和1年7月31日	2名	岩手医科大学第40回市民公開講座
令和1年8月19日	2名	ケアマネ支援センター研修会
令和1年8月19日 ～ 令和1年8月23日	1名	県認知症介護実践者研修
令和1年8月19日	2名	県高齢者福祉研究会
令和1年8月23日	1名	社会福祉施設経営実務セミナー
令和1年8月27日 ～ 令和1年8月28日	4名	いわてユニットケア研究会
令和1年8月29日		看取り介護内部研修会
令和1年8月31日	1名	応急手当普及員再講習
令和1年9月3日 ～ 令和1年9月4日	1名	北海道・東北ブロック経営協BCP策定研修会
令和1年9月6日	1名	社会福祉法人の経営力強化セミナー
令和1年9月6日	1名	衛生管理者研修会
令和1年9月6日 ～ 令和1年9月7日	2名	介護職員等医療的ケア研修
令和1年9月7日	1名	日本人の食事摂取基準研修会
令和1年9月9日	2名	県看護連盟研修会
令和1年9月11日	14名	身体拘束廃止内部研修(計2回)
令和1年9月12日	1名	CHANT採用プログラム
令和1年9月14日	1名	応急手当普及員再講習
令和1年9月17日 ～ 令和1年9月18日	3名	東北ブロックユニットケア研究会
令和1年9月17日 ～ 令和1年9月18日	1名	中堅社員研修
令和1年9月24日	1名	感染症及び食中毒予防対策研修会
令和1年9月25日 ～ 令和1年9月27日	1名	県認知症介護実践リーダー研修
令和1年9月28日	1名	成年後見人等研修
令和1年10月2日	1名	健康づくりセミナー
令和1年10月3日	1名	スチコン調理セミナー
令和1年10月5日	1名	介護施設等で働く看護職の集い
令和1年10月10日	1名	労務管理研修会
令和1年10月11日	1名	高齢者虐待対応勉強会
令和1年10月11日	2名	24Hシート研修
令和1年10月14日	2名	県認知症セミナー
令和1年10月15日	1名	両立支援セミナー
令和1年10月15日	3名	福祉用具展示会
令和1年10月16日	1名	中部地域看護業務セミナー
令和1年10月17日	1名	24Hシート研修
令和1年10月17日	1名	在宅医療人材育成研修会
令和1年10月17日	1名	危険物保安講習
令和1年10月19日	1名	サメメディカル研修会
令和1年10月21日	1名	いわてユニットケア研究会
令和1年10月24日 ～ 令和1年10月25日	1名	認知症サービス事業者管理者研修

令和1年10月25日	10名	町福祉施設連絡協議会役職員研修会
令和1年10月25日	82名	感染症内部研修(計3回)
令和1年10月25日	1名	感染症及び食中毒予防対策研修会
令和1年10月28日)	1名	北海道・東北青年会セミナー
令和1年10月29日		
令和1年10月30日	2名	市ケアサービス連絡協議会研修会
令和1年10月30日	1名	いわて地域密着型サービス協会ブロック活動研修会
令和1年11月6日)	3名	いわて介護施設職員研修会
令和1年11月7日		
令和1年11月6日)	1名	経営青年会全国大会
令和1年11月8日		
令和1年11月6日)	2名	ユニットケア研修フォーラム
令和1年11月8日		
令和1年11月8日	1名	介護のお仕事セミナー
令和1年11月9日	2名	床ずれ対策セミナー
令和1年11月11日)	5名	県南ブロック高齢者福祉協議会施設長研修
令和1年11月12日		
令和1年11月11日	32名	誤薬のリスクについて内部研修(計2回)
令和1年11月12日		特養リスクマネジメント内部研修
令和1年11月13日	1名	居宅介護支援事業所勉強会
令和1年11月14日	2名	介護事業者支援セミナー
令和1年11月18日	2名	町福祉施設連絡協議会テーマ別研修会
令和1年11月20日	1名	24Hシート研修
令和1年11月22日	1名	成年後見人等更新研修
令和1年11月22日)	2名	グランドホテル接客体験研修
令和1年11月23日		
令和1年11月26日	15名	排泄内部研修
令和1年11月28日)	1名	ユニットケア看護職研修専門編
令和1年11月29日		
令和1年11月29日	4名	市あんしんサポートネットワーク会議
令和1年11月28日	1名	外国人雇用制度セミナー
令和1年12月4日	9名	第1回合同研修会
令和1年12月4日	1名	経営協青年会労務管理講座
令和1年12月11日	1名	ISO9001CPD5コース
令和1年12月12日	1名	社会福祉法人経営セミナー
令和1年12月13日	2名	花北地域福祉サービス苦情解決情報交換会
令和1年12月26日	2名	介護事業者管理者・リーダー向けセミナー
令和2年1月14日	1名	市ケアマネジメント研修会
令和2年1月18日	1名	市在宅医療介護連携推進講演会
令和2年1月24日	1名	県南ブロック高齢者福祉協議会職員研修会
令和2年1月27日)	1名	ユニットリーダー研修
令和2年1月29日		
令和2年1月28日)	1名	目標管理パワーアップ研修
令和2年1月29日		
令和2年1月29日	1名	福祉経営研究機構セミナー
令和2年2月4日	6名	介護支援専門員連絡協議会発足20周年記念講演会
令和2年2月5日	1名	経営戦略セミナー
令和2年2月21日	1名	経営協青年会青年塾
令和2年3月3日	2名	経営協管理者セミナー
令和2年3月12日)	5名	新入社員研修
令和2年3月31日		
延べ参加者数	355名	

II 事業所別実績概要

1. 地域福祉貢献活動事業実施報告

(ア) 生計困難者等に対する負担軽減事業は対象者がなかった。

(イ) 岩手県社会福祉法人経営者協議会が実施する地域公益活動推進事業に参画・推進し、あんしんサポート相談員を4名配置。花巻市全体で6件の相談があったが、本会が扱う相談はなかった。

また、令和元年11月29日に花巻市内参画法人施設の相談員を対象に、市あんしんサポートネットワーク会議を企画・実施し、15名の相談員が参加し、相談員相互の連携強化及び事例検討等を行った。

(ウ) 各地区サロン等講師派遣を下記のとおり実施した。

月 日	事業名	内容等
7月24日	高齢者等ふれあい交流事業（すみれ会）	すみれ会等31名参加
9月12日	孫世代のための認知症講座	新堀小生徒等15名参加
9月16日	新堀地区敬老祭	看護師1名派遣
9月26日	好地地区敬老祭	看護師1名派遣
10月17日	孫世代のための認知症講座	花巻北中生徒等125名参加
11月14日	孫世代のための認知症講座	石鳥谷小生徒等15名参加

(エ) 広報等により配食事業の拡大に努めた。

(オ) 法人独自の介護専門学校就学生に対する奨学金貸付事業を推進したが、利用はなかった。

(カ) 緊急避難場所提供事業について、安全面等の課題について検討したが、安全策の解決に至っていない。

(キ) 法人独自の認知症サポート事業として「あったカフェ」を年4回開催した。

(ク) 当法人が行う地域貢献活動内容について、ホームページや広報を活用し、積極的に外部発信した。

(ケ) 子どもの居場所作りとして、子どもサロンを開催し、7名の方が参加した。

2. 法人事務局

【実施報告】

(ア) 石鳥谷会発展計画(ヒマワリプラン)のローリング策定見直しを図った。

(イ) 近隣社会福祉法人との緊密な連携協力体制の構築に努めた。

(ウ) ISO内部監査及びマネジメントレビューなどにより、システムの維持向上に努めた。

(エ) 地域ケア会議、地区敬老祭、公民館事業などに職員を派遣し、関係機関との連携及び交流を図った。

- (オ) 岩手中部地域医療情報ネットワークに参加し、利用者の医療・介護情報の共有、活用を図った。
- (カ) 石鳥谷会近未来プロジェクトチーム活動として、市内社会福祉法人との意見交換を図った。
- (キ) 財務規律強化を図る為、業務改善及び専門家の活用を検討し、業務改善を図ると共に、専門家の活用は見送った。
- (ク) 職員提案制度により職員から提案を募り、業務改善等を行った。
- (ケ) メンタルヘルス推進方針及び職場におけるセクシャルハラスメント対策方針に沿って、職場環境の改善に努めた。
- (コ) 妊娠・育児休業・介護休業等に関するハラスメント対策方針を策定し、男女が働きやすい環境を整え、多様な働き方の推進に努めた。

【達成報告】

- (ア) 役員業務担当制実施要綱に基づき、5月、9月、12月、3月定例理事会ごとに各部署、事業所との意見交換を行い、課題等の把握を行った。
- (イ) 他施設、他事業所との交換研修は、人員不足もあり派遣出来なかった。
- (ウ) 職員を異業種体験実習としてグランドホテルでの接遇研修に2名の職員を派遣した。
- (エ) 年2回の業務効考課、年1回の能力考課を実施。また、8月に施設長による面談を全職員行った。
- (オ) 職員満足度の調査を実施した結果、「人事・給与」「労働環境」「仕事」「職場」「経営方針」が改善し、「人材育成」「業務効率」が前回は下回った。全体では、調査を開始して以来最高の2.71（満点4.0、中間2.5）となった。
- (カ) 職員の福利厚生充実として、職員互助会への助成を行った。
- (キ) 介護専門学校実習生の受け入れを積極的に行うと共に、実習指導者と学校との連携を密にし、専門学校生2名を採用した。
- (ク) 就職情報サイト「マイナビ」やホームページを活用し、新卒者6名（大卒2名、専門卒2名、高卒2名）及び中途者7名を採用した。
- (ケ) 職員の各種自主サークル活動として、10サークルが活動を行い、施設行事や公民館行事で発表なども行った。
- (コ) 有給休暇取得向上について、労使協定による計画的付与や、公休と有給休暇を組み合わせるなど、職員が取得しやすい環境を整えることで、年間平均取得日数14.8日（目標11日以上）となった。
- (サ) 各種資格取得支援として、受講料等助成金交付や、職務専念義務免除制度の活用により、1名が介護福祉士資格を取得した。
- (シ) 職員の安全衛生管理に努めたが、昨年を上回る6件（前年度4件）の労災事故が発生した。
- (ス) 上好地地区の公民館行事に1名が参加し、地域交流を図った。

なお、3月の上好地地区歳祝いは、新型コロナウイルス感染防止のため中止となった。

- (セ) 地域と一体となった防災訓練を特養1回、グループホーム1回実施した。
また、水害時を想定した避難訓練を1回実施した。
- (ソ) 広報誌の年4回発行やホームページを活用し、当法人の情報公開及び情報の発信を行った。
- (タ) 利用者生活の質の向上を目的として、脱衣室等のエアコン、昇降式介護浴槽、業務用洗濯機、LED照明の整備を行った。
- (チ) 介護福祉人材の確保を目指し、介護福祉養成学校就学者を対象とした奨学金制度を実施したが、新規契約はなかった。
- (ツ) 地域貢献事業について各事業所と調整し、効果的に実施した。
- (テ) 法人独自の防犯対策マニュアルの整備は内容を検討中であり、完成まで至らなかった。
- (ト) 施設設備維持のため、各種修繕工事を実施した。
- (ナ) 小規模多機能型居宅介護事業所施設・設備整備を実施した。
- (ニ) 苦情解決委員による相談日を年2回全部署で実施し、相談内容の対応に努めるとともに、苦情解決委員会を年2回開催した。

(3) 経営企画室

【実施報告】

- (ア) 介護報酬改正に向け、情報の取得に努めた。
- (イ) 法人環境を取り巻く情勢、情報の取得に努めた。
- (ウ) 花巻市社会福祉協議会等関係機関との連携に努めた。

【達成報告】

- (ア) 他法人役職員合同による研修は実施出来なかった。
- (イ) 保険外事業の検討について、職員不足により実施が困難であると判断した。
- (ウ) 人員確保について、経済連携協定(EPA)や外国人介護員の受け入れを含む、あらゆる可能性を検討し、職員採用計画を立案して採用活動を行った結果、新卒採用6名、中途採用7名を採用した。
- (エ) 国の地域包括ケア施策の実態把握及び法人の方向付けについて検討した。
- (オ) 小規模多機能型居宅介護事業実施に向けた体制整備を実施し、交流会や広報紙等を活用し、地域住民に周知活動を行った。

3. 特別養護老人ホームいしどりや荘

(1) 介護係

【実施報告】

- (ア) ISO9001品質マニュアルのとおりサービス提供を実施した。
- (イ) 利用者のアセスメントを定期的に行う事で状態に見合った生活環境を整えて安全確保、危機管理に努めた。
- (ウ) 利用者、家族から生活上での意向を伺い、ニーズに即した生活支援及び自立支援に努めた。
- (エ) 毎月開催しているユニットケア推進会議をとおして、ケアの理念についての理解を深める事で、質の高いサービス提供に努めた。
- (オ) 従来型施設の3グループによる小規模ケア継続し、質の高いサービス提供に努めた。
- (カ) 短期入所生活介護の利用者及び家族から、契約時や利用時の送迎の際に、生活上での意向を伺い、個々のニーズに沿ったサービス提供に努めた。
- (キ) 看取り介護指針のもと、各職種連携を密にし、家族の意向に沿って10月に従来型入居者1名の看取り介護を行った。以降は病院の協力を得られず実施していない。
- (ク) 会議をとおして各ユニット及び従来型各グループとの協力連携に努めた。
- (ケ) 音楽クラブ、書道クラブ、レクリエーション、専門職によるリハビリテーションを提供し、心身の健康増進に努めた。
- (コ) アニマルセラピーを継続し、利用者の生活意欲、生活の質の向上に努めた。
- (サ) 入居者個々の身体状態に合わせた排泄ケア用品を使用し、排泄ケアの質の向上に努めた。
- (シ) 次世代介護職員の育成のために、実習生の受け入れを積極的に行い、適切な指導に努めた。
- (ス) 長期入居者は12月に、家族向けの満足度調査を実施した。
短期入所者は1月に、利用者と家族向けに満足度調査を実施した。
- (セ) 岩手中部地域医療情報ネットワークに参加し、介護・医療の連携を強化し、安全で質の高い介護サービスを提供した。

【達成報告】

- (ア) 介護事故中、過失事故前年比10%削減を目指したが、57件から74件と29.8%増加し目標は達成できなかった。
- (イ) 身体拘束について、従来型入居者3名実施。うち2名解除。1名は経鼻経管栄養摂取者にて自己抜去の危険性があり、平成30年7月から拘束を継続している。
ユニット型入居者1名実施。皮膚疾患にて身体を掻きむしる為、拘束を継続している。
短期入所生活介護利用者について、令和2年3月より1名の方が経鼻経管栄養摂取者にて自己抜去の危険性がある為拘束を継続している。
いずれも定期的なケアカンファレンス等の開催により、引き続き解除に

に向けた努力を行っていく。

- (ウ) 特養入所利用率は94.24%であった。
- (エ) 短期入所利用率は95.98%であった。
- (オ) 音楽クラブ、書道クラブ、理学療法士・作業療法士のリハビリを毎月実施し、余暇支援とリハビリによる身体機能の維持向上を図った。
- (カ) 苦情解決委員による苦情相談を11月と3月に行い、相談内容の対応に努めるとともに、生活相談員による入居者との懇談を2ヶ月に1回実施し、生活上での意向や要望について伺い、生活の質の向上に生かした。
- (キ) 6月に家族会総会、11月に家族交流会を実施し、家族と施設の連携を図った。
- (ク) 長期入居者家族に満足度調査を行った結果、76%の回答があり、自由記述欄に様々なご意見を頂戴した。次年度のサービス品質改善に繋げて行く。
- (ケ) 短期入所生活介護利用者・家族への満足度調査を1月に行った結果、75%の回答があり、自由記述欄にも様々な意見を頂戴した。次年度も希望された利用日程にも出来るだけ対応し、サービス品質の改善に繋げていく。
- (コ) 短期入所生活介護について、地域ネットワーク会議への参加や居宅介護支援専門員との連携を通して、地域ニーズを把握し、農業繁忙期の利用日程確保、独居者の長期間利用など、ニーズに即したサービス提供に努めた。
- (サ) ボランティア団体との懇談会を3月に実施し、意見等を伺った。
- (シ) 誤嚥性肺炎を予防する為、誤嚥リスクの高い方についてはケアカンファレンスの開催により、医務係、給食係と連携して取り組みを行った。実施を予定していた研修会は日程の都合が付かず実施できなかった。
- (ス) ヨーグルトや食物繊維顆粒などの提供により、腸内環境を整えるケアの工夫を行い、下剤に頼らない排便コントロールを行った。
- (セ) 介護力向上の取り組みとして月1回会議を開催し、入居者個々の状態に合わせた排泄ケアを行う事で皮膚トラブルを予防した。また、11月には排泄用品メーカーによる研修会を開催し、排泄ケアの質の向上に努めた。
- (ソ) 令和元年度ユニットケア実地研修施設登録への応募申請を行い、10月に現地調査を受けた。審査の結果落選となったが課題項目が明確になり、令和3年度の登録を目指した取り組みを行っていく。

(2) 医務係

【実施報告】

- (ア) ISO9001品質マニュアルの実施改善に努めた。
- (イ) 協力病院との連携を図り、入居者の健康管理に努めた。
- (ウ) 研修会の実施や予防の徹底を図り、感染予防に努めた。
- (エ) 施設内外の他職種と連携し、看取りを含む生活支援に努めた。

【達成報告】

- (ア) 入居者の回診を週1回、健康診断、歯科検診を年に各1回行った。
- (イ) 誤薬事故は、全体で28件、看護師が原因の事故が12件あり、誤薬事故ゼロを達成する事は出来なかった。
- (ウ) 施設内での感染症発症は疥癬が8月から15名が感染し、1月に終息した。
インフルエンザは、職員が数名発症したが、入居者の発症は無かった。
- (エ) 褥瘡の発症は、従来型49件で平均治癒35.5日、ユニット型12件で平均治癒45.7日と1ヶ月以内の治癒は出来なかった。褥瘡の発症は少なくなっているが、治りが悪い褥瘡も多くなっている。
- (オ) 誤嚥性肺炎を予防する為、研修会やカンファレンスの開催により、介護係、給食係と連携した取り組みを行い、従来型10人、ユニット型2人と昨年より減少した。
- (カ) 医師との連携を図り、入居者の異常の早期発見に努めた。
- (キ) 感染症予防内部研修を職員全員に実施した。
- (ク) 理学療法士、作業療法士による機能回復訓練を毎月5回行った。

(3) 給食係

【実施報告】

- (ア) ISO9001品質マニュアルの実施改善に努めた。
- (イ) 定期的な見直しを実施しながら栄養ケアマネジメントを充実させ、個別ケアの視点に立った栄養管理と食事提供に努めた。
- (ウ) ケアカンファレンスに参加し、介護係、医務係と連携しながら個々の嚥下機能状態に合った形態で食事を提供し、誤嚥性肺炎の予防に努めた。
- (エ) 家族、職員交流会を目的とし、従来型施設で芋煮会を実施した。
- (オ) デイサービスの利用者を対象に、夕食弁当の提供を実施した。

【達成報告】

- (ア) バイキング食を年2回実施し、入居者が自分の目で見て、選び、楽しむ機会を提供した。
- (イ) 食中毒予防の内部研修を6月に実施し、食中毒発生ゼロを継続する事が出来た。
- (ウ) 2月に配食サービス利用者にアンケート調査を行い、13名中10名の利用者から回答があり、頂いた意見を基に次年度のサービス提供に繋げていく。
- (エ) 禁忌食や個別対応の付け間違い、付け忘れが1件あり、目標ゼロを達成する事が出来なかった。
- (オ) 非常食はこれまで2日分のみの保存であったが、食事形態ごとに分けることで、3日分完備する事が出来た。

4. いしどりや荘デイサービスセンター

(1) 介護係

【実施報告】

- (ア) ISO9001品質マニュアルの実施改善に努めた。
- (イ) 花巻市総合事業に沿った事業運営に努めた。
- (ウ) 2か月に1回、目標と計画を立案し、PDCAサイクルを行うことで稼働率の向上に努めた。
- (エ) 利用者の安全確保に努めた。
- (オ) 専門学生等の実習受け入れを行った。
- (カ) 利用者の満足度調査やお茶会を行い、サービスの品質改善に繋げた。
- (キ) 身体機能の維持回復を目指したアクティビティの充実を図った。
- (ク) 事業所独自の保険外事業を検討するには至らなかった。

【達成報告】

- (ア) 過失による介護事故は9件（前年度12件）発生した。
- (イ) 苦情発生の未然防止に努め、発生ゼロ件を目指したが、2件発生した。
- (ウ) デイサービス1日平均利用数は、通所介護が18人、総合事業が4.4人となった。
- (エ) サロンの平均利用者数は11名であった。
- (オ) オカリナ演奏ボランティアを毎月1回受け入れた。
- (カ) 広報「かわらばん」及びパンフレットを関係機関に配布し、いしどりや荘デイサービスセンターの認知度アップを図った。
- (キ) 介護技術、事業拡大の向上を図るために、職員全員研修を行った。
- (ク) 地域行事の参加は無かった。
- (ケ) 認知症サポーター養成講座への講師派遣を行った。
- (コ) 各地区サロンへの講師派遣依頼はなかった。
- (サ) 選択レクを実施し、レクの充実を図った。
- (シ) 高齢者世帯等の利用者向け夕食弁当配布は、4月から7月までの利用のみで、延べ57件配布した。
- (ス) 利用者向け介護教室を年3回開催した。

(2) 医務係

【実施報告】

- (ア) ISO9001品質マニュアルの実施改善に努めた。
- (イ) 利用者の安全確保に努めた。

【達成報告】

- (ア) 利用者の健康管理と感染症の予防に努めた。
- (イ) 個別機能訓練の強化、充実及び介護予防のアクティビティ（運動）サー

ビスを検討し、利用者の身体機能の維持回復を図った。

5. いしどりや荘指定居宅介護支援事業所

【実施報告】

- (ア) ISO9001品質マニュアルの実施改善に努めた。
- (イ) 要介護認定申請援助に努めた。
- (ウ) 居宅介護サービス計画の作成充実に努めた。
- (エ) 地域包括支援センター及び各居宅介護支援事業所等との連携に努めた。
- (オ) 利用者等からの苦情対応に努め、苦情はなかった。
- (カ) 介護保険制度改正後の変化、地域支援事業への橋渡しも含め、対応した。

【達成報告】

- (ア) 居宅介護サービス計画作成利用者を、月平均90件まで拡大した。
- (イ) 苦情及び事故発生件数ゼロを維持した。
- (ウ) 年1回、利用者満足度調査を行い、利用者の更なる満足度の維持向上につなげた。

6. グループホームいしどりや荘

(1) 介護係

【実施報告】

- (ア) ISO9001品質マニュアルの実施改善に努めた。
- (イ) ケアプランに添った利用者のニーズに対応した生活支援に努めた。
- (ウ) 認知症介護実践者研修等に参加し認知症ケア、ターミナルケアの研鑽に努めた。
- (エ) 毎日の軽体操を実施し、個々に応じた趣味活動、レクリエーション活動に努めた。
- (オ) 写真図書係を設置し、利用者の生活アルバムの作成、図書の充実に努めた。
- (カ) 居室やリビングの清掃、食事の下ごしらえ、食器洗い等、利用者職員共同で可能な限りの家事作業を行った。
- (キ) 認知症カフェ（あったカフェ）の開催時、相談窓口を設け、希望があった場合には施設開放や介護相談等により地域交流を図る事が出来た。
- (ク) 次世代介護職員の育成には、実習生の受け入れはなかったが、中学生の職場体験を行った。
- (ケ) 利用者及び家族に満足度調査を1月に実施し、サービスの品質改善に繋がった。

【達成報告】

- (ア) 介護事故13件（前年度18件）を27%削減し、目標を達成する事が出来たが、過失事故に関しては4件（前年度2件）と増加した。

- (イ) 入退所時の空室日数を原則7日以内とし、利用率97.87%となった。
- (ウ) 利用者の拘束ゼロを継続した。
- (エ) 利用者の生活実態記録を毎月家族に送付した。
- (オ) 年6回の運営推進会議を開催しなければならないが、感染症対策の影響で年5回の開催となったが、グループホームの運営を協議した。
- (カ) 年1回の家族会と懇談会は感染症対策の影響で実施できなかった。
- (キ) 地域住民合同の避難訓練を9月に実施。職員のための夜間想定訓練を全職員実施した。
- (ク) 毎月ぷらっと市に参加、資源回収の参加や小学校への雑巾寄贈を行った。
- (ケ) 身体拘束、感染症等の内部研修に参加し介護技術、事業拡大の向上を図った。
- (コ) 踊りや手品の慰問を行なったが、年3回の受け入れに留まった。
- (サ) 必要に応じて利用者のバイタルチェックを行い、体重測定を毎月行うなど利用者の健康管理に努めた。
- (シ) 感染症等の予防、衛生管理に努め、感染症発生ゼロとした。
- (ス) 毎食後の口腔ケアを行ない、誤嚥性肺炎を予防した。
- (セ) 毎月全職員の検便を行い、衛生管理を徹底し食中毒の発生はなかった。
- (ソ) 認知症対応型共同生活介護（短期利用型）を実施する準備は整えているが利用はなかった。
- (タ) 共用型指定認知症対応型通所介護を実施したが、6月から利用はなかった。

7. 認知症対応型いしどりや荘デイサービスセンター

(1) 介護係

【実施報告】

- (ア) ISO9001品質マニュアルの実施改善に努めた。
- (イ) 利用者の安全確保に努めた。
- (ウ) 利用者の家族と連携を密にし、苦情は無かった。
- (エ) 生活リズムの改善、不穏状態の改善に努めた。
- (オ) 身体機能の維持を兼ねて、各種地域行事への参加に努めた。
- (カ) 利用者の自由活動、レクリエーション活動の充実を図った。
- (キ) 利用者満足度調査を実施・分析し、利用者にあったサービスを提供した。

【達成報告】

- (ア) 利用者や家族のニーズにあった通所介護計画を作成し実践に努めた。
- (イ) 各居宅支援事業所に認知症状を含む重度利用者の積極的な受け入れを図ったが、平均利用者数4.9人と目標を達成出来なかった。
- (ウ) 前年度の介護事故の要因を分析し、再発防止に努め介護事故ゼロを目指しましたが、事故1件あり達成できなかった。

(エ) 年2回の運営推進会議を開催しなければならないが、感染症対策の影響で年1回の開催となったが、運営状況・意見交換をして改善に努めた。

Ⅲ 事業所別実績詳細

1. 特別養護老人ホームいしどりや荘の概要

(1) 所在地 岩手県花巻市石鳥谷町好地第14地割10番地

TEL 0198-45-6730

(2) 開設 平成3年8月1日

(3) 設置・経営主体 社会福祉法人石鳥谷会

(4) 入所定員 100人 長期入所 60人 (多床型)

長期入所 30人 (ユニット型)

短期入所 10人

(5) 施設の規模等

敷地面積 18,966㎡

建物面積 4,167㎡

建物の構造 鉄筋コンクリート造平屋建て

居室の状況

(既存施設) 4人部屋 12室

(既存施設) 2人部屋 4室

(既存施設) 1人部屋 14室

(ユニット) 1人部屋 30室

(6) 職員配置状況 (令和2年3月31日現在)

職種	施設長	事務員	生活相談員	支援専門員	介護員	看護員	管理栄養士	栄養士	調理員	運転手	医師	理学療法士	作業療法士	その他	合計
人数	1	4	3	1	49	8	1	1	8	{3}	(1)	(1)	(1)	{17}	99

※ 人数には、産休、育休等の休業職員及び派遣職員を含む。

※ ()は嘱託、{ }は非常勤・兼務・パートを表す。

※ 施設長、事務員、看護員、調理員は、デイサービス職員を兼務。

※ その他の職員は、掃除用務員9名、洗濯等用務員5名、宿直代行員3名。

(7) 介護係

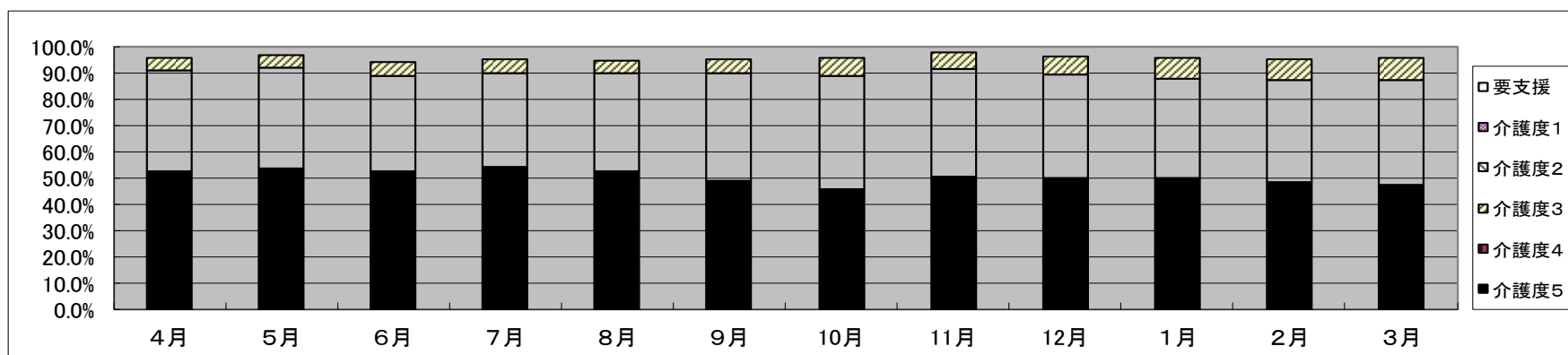
1 入退所者数の変動状況

区分	前月末 入所者数	入所者数（左の内訳）			新規入所者				退所者							
		県内	県外	入院 (再掲)	在宅 から	病院 から	その他(他 施設から 転入等)	計	社会 復帰	家庭 復帰	医療機 関入院	他施設 へ転出	死亡	その他	計	
従来型施設	4	59人	59人	0人	2人	1人	0人	0人	1人	0人	0人	0人	0人	0人	0人	0人
	5	60人	60人	0人	2人	0人	1人	0人	1人	0人	0人	0人	0人	2人	0人	2人
	6	59人	59人	0人	5人	1人	0人	0人	1人	0人	0人	0人	0人	0人	0人	0人
	7	60人	60人	0人	1人	1人	0人	0人	1人	0人	0人	0人	0人	1人	0人	1人
	8	60人	60人	0人	4人	0人	0人	0人	0人	0人	0人	0人	0人	0人	0人	0人
	9	60人	60人	0人	2人	0人	1人	0人	1人	0人	0人	0人	0人	2人	0人	2人
	10	59人	59人	0人	5人	1人	1人	1人	3人	0人	0人	0人	0人	2人	0人	2人
	11	60人	60人	0人	2人	1人	0人	0人	1人	0人	0人	0人	0人	1人	0人	1人
	12	60人	60人	0人	1人	1人	0人	0人	1人	0人	0人	0人	0人	1人	0人	1人
	1	60人	60人	0人	2人	1人	0人	1人	2人	0人	0人	2人	0人	0人	0人	2人
	2	60人	60人	0人	1人	0人	0人	0人	0人	0人	0人	0人	0人	0人	0人	0人
	3	60人	60人	0人	1人	0人	1人	0人	1人	0人	0人	2人	0人	0人	0人	2人
	計	717人	717人	0人	28人	7人	4人	2人	13人	0人	0人	4人	0人	0人	0人	13人
月平均人数	60人															
ユニット型施設	4	30人	30人	0人	0人	0人	0人	0人	0人	0人	0人	0人	0人	0人	0人	0人
	5	30人	30人	0人	0人	1人	0人	0人	1人	0人	0人	0人	1人	0人	0人	1人
	6	30人	30人	0人	0人	0人	0人	0人	0人	0人	0人	0人	0人	0人	0人	0人
	7	30人	30人	0人	2人	0人	0人	0人	0人	0人	0人	0人	0人	0人	0人	0人
	8	30人	30人	0人	1人	0人	0人	0人	0人	0人	0人	0人	0人	0人	0人	0人
	9	30人	30人	0人	4人	0人	0人	0人	0人	0人	0人	0人	0人	0人	0人	0人
	10	30人	30人	0人	0人	0人	0人	0人	0人	0人	0人	0人	1人	0人	0人	1人
	11	29人	29人	0人	1人	1人	0人	1人	2人	0人	0人	1人	0人	0人	0人	1人
	12	30人	30人	0人	0人	0人	0人	0人	0人	0人	0人	0人	0人	0人	0人	0人
	1	30人	30人	0人	0人	0人	0人	0人	0人	0人	0人	0人	0人	0人	0人	0人
	2	30人	30人	0人	2人	0人	0人	0人	0人	0人	0人	0人	1人	0人	0人	1人
	3	29人	29人	0人	2人	1人	0人	0人	1人	0人	0人	0人	0人	0人	0人	0人
	計	358人	358人	0人	12人	3人	0人	1人	4人	0人	0人	1人	3人	0人	0人	4人
月平均人数	30人															

従来型施設稼働率

介護度	稼働日数	入院日数	入院率	収入額	入院による減額	入院減収率
要支援	0	0	0.00%	0	0	0.00%
介護度1	0	0	0.00%	0	0	0.00%
介護度2	0	0	0.00%	0	0	0.00%
介護度3	1,349	9	0.66%	11,034,820	73,620	0.66%
介護度4	8,548	173	1.98%	75,991,720	1,537,970	1.98%
介護度5	11,015	647	5.55%	105,633,850	6,204,730	5.55%
合計	20,912	829	3.81%	192,660,390	7,816,320	3.90%

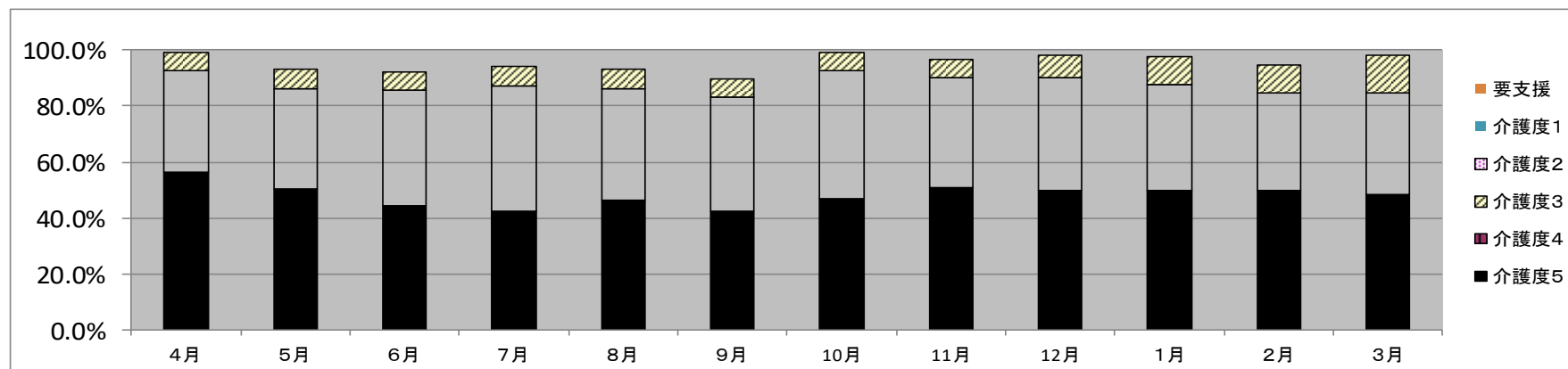
介護度	4月	5月	6月	7月	8月	9月	10月	11月	12月	1月	2月	3月	合計
要支援	0	0	0	0	0	0	0	0	0	0	0	0	0
介護度1	0	0	0	0	0	0	0	0	0	0	0	0	0
介護度2	0	0	0	0	0	0	0	0	0	0	0	0	0
介護度3	90	93	90	93	93	90	124	120	124	146	136	150	1,349
介護度4	694	709	662	672	687	744	806	738	733	708	651	744	8,548
介護度5	940	996	939	999	978	872	847	902	928	926	810	878	11,015
合計	1,724	1,798	1,691	1,764	1,758	1,706	1,777	1,760	1,785	1,780	1,597	1,772	20,912
稼働率	95.78%	96.67%	93.94%	94.84%	94.52%	94.78%	95.54%	97.78%	95.97%	95.70%	95.06%	95.27%	95.49%
前年稼働率	95.78%	96.67%	93.94%	94.84%	94.52%	94.78%	95.54%	97.78%	95.97%	95.70%	95.06%	95.27%	95.49%



ユニット型施設稼働率

介護度	稼働日数	入院日数	入院率	収入額	入院による減額	入院減収率
要支援	0	0	0.00%	0	0	0.00%
介護度1	0	0	0.00%	0	0	0.00%
介護度2	0	0	0.00%	0	0	0.00%
介護度3	730	0	0.00%	5,971,400	0	0.00%
介護度4	4,765	257	5.12%	42,360,850	2,284,730	5.12%
介護度5	4,657	132	2.76%	44,660,630	1,265,880	2.76%
合計	10,152	389	3.69%	92,992,880	3,550,610	3.68%

介護度	4月	5月	6月	7月	8月	9月	10月	11月	12月	1月	2月	3月	合計
要支援	0	0	0	0	0	0	0	0	0	0	0	0	0
介護度1	0	0	0	0	0	0	0	0	0	0	0	0	0
介護度2	0	0	0	0	0	0	0	0	0	0	0	0	0
介護度3	60	62	60	62	62	60	62	60	76	93	84	124	865
介護度4	328	337	373	419	374	367	427	353	373	349	290	339	4,329
介護度5	505	467	398	394	429	382	434	457	465	465	420	448	5,264
合計	893	866	831	875	865	809	923	870	914	907	794	911	10,458
稼働率	99.22%	93.12%	92.33%	94.09%	93.01%	89.89%	99.25%	96.67%	98.28%	97.53%	94.52%	97.96%	95.51%
前年稼働率	99.22%	93.12%	92.33%	94.09%	93.01%	89.89%	99.25%	96.67%	98.28%	97.53%	94.52%	97.96%	95.51%



2 保険者別入所者状況

基準日：令和2年3月31日

保険者名	従来型		ユニット		合計	
	男性	女性	男性	女性	男性	女性
花巻市	9人	46人	5人	21人	14人	67人
紫波町	1人	2人	1人	1人	2人	3人
大船渡市	0人	0人	1人	0人	1人	0人
釜石市	0人	1人	0人	0人	0人	1人
滝沢市	0人	0人	0人	1人	0人	1人
小計	10人	49人	7人	23人	17人	72人
合計	59人		30人		89人	

3 入所前の居住地の状況

施設種別	性別	在宅	病院	介護療養型	老健施設	グループホーム その他	合計
従来型	男性	5人	3人	0人	1人	1人	10人
	女性	28人	9人	2人	7人	3人	49人
ユニット	男性	4人	0人	0人	2人	1人	7人
	女性	11人	1人	1人	4人	6人	23人
合計	男性	9人	3人	0人	3人	2人	17人
	女性	39人	10人	3人	11人	9人	72人

4 在所期間の状況

期間区分	従来型		ユニット		合計	
	男性	女性	男性	女性	男性	女性
3か月未満	2人	1人	0人	1人	2人	2人
～6か月未満	2人	3人	0人	2人	2人	5人
～1年未満	2人	2人	0人	1人	2人	3人
～3年未満	2人	22人	4人	13人	6人	35人
～5年未満	0人	10人	0人	0人	0人	10人
5年以上	2人	11人	3人	6人	5人	17人
合計	10人	49人	7人	23人	17人	72人
平均	1年 9月	4年 1月	4年 0月	3年 6月	3年 2月	3年 9月

5 外泊の状況

施設種別	年1回	年2回～5回	年6回～11回	年12回以上
従来型	0人	1人	1人	0人
ユニット	0人	0人	0人	0人

6 年齢構成

施設種別	性別	65歳未満	70歳未満	75歳未満	80歳未満	85歳未満	90歳未満	95歳未満	100歳未満	100歳以上	合計	最低年齢	最高年齢	平均年齢
従来型	男性	0人	0人	2人	2人	1人	3人	1人	1人	0人	10人	74歳	97歳	83.5歳
	女性	1人	1人	1人	1人	11人	12人	12人	8人	2人	49人	60歳	101歳	87.9歳
	合計	1人	1人	3人	3人	12人	15人	13人	9人	2人	59人			87.2歳
ユニット	男性	0人	0人	2人	1人	2人	2人	0人	0人	0人	8人	72歳	88歳	80.3歳
	女性	0人	0人	0人	2人	4人	6人	4人	5人	2人	22人	75歳	100歳	89.5歳
	合計	0人	0人	2人	3人	6人	8人	4人	5人	2人	30人			87.3歳
合計	男性	0人	0人	4人	3人	3人	5人	1人	1人	0人	17人	72歳	97歳	82.2歳
	女性	1人	1人	1人	3人	15人	18人	16人	13人	4人	72人	60歳	101歳	88.4歳
	合計	1人	1人	5人	6人	18人	23人	17人	14人	4人	89人			87.2歳

7 介護度の状況

施設種別	介護度	要介護1	要介護2	要介護3	要介護4	要介護5	合計	平均介護度
従来型	男性	0人	0人	1人	7人	2人	10人	4.10
	女性	0人	0人	4人	22人	23人	49人	4.39
	合計	0人	0人	5人	29人	25人	59人	4.34
ユニット	男性	0人	0人	2人	1人	4人	7人	4.29
	女性	0人	0人	4人	8人	11人	23人	4.30
	合計	0人	0人	6人	9人	15人	30人	4.30
合計	男性	0人	0人	3人	8人	6人	17人	4.18
	女性	0人	0人	8人	30人	34人	72人	4.36
	合計	0人	0人	11人	38人	40人	89人	4.33

8 従来型日常生活状況

基準日：令和2年3月31日

項目	食 事			起 坐			立ち上がり			排 泄			オムツ使用		着脱衣			入 浴			歩 行			体位変換			車椅子使用			
	自 立	一 部 介 助	全 部 介 助	自 立	一 部 介 助	全 部 介 助	自 立	一 部 介 助	全 部 介 助	自 立	一 部 介 助	全 部 介 助	夜 間 の み	昼 夜 と も	自 立	一 部 介 助	全 部 介 助	自 立	一 部 介 助	全 部 介 助	自 立	一 部 介 助	全 部 介 助	自 立	一 部 介 助	全 部 介 助	自 分 で 可	一 部 介 助	全 部 介 助	
実数(人)	5	26	28	6	16	37	6	10	43	3	13	43	8	41	2	16	41	0	4	55	2	8	49	6	17	36	6	12	41	
割合(%)	8.5	44.1	47.5	10.2	27.1	62.7	10.2	16.9	72.9	5.1	22.0	72.9	16.3	83.7	3.4	27.1	69.5	0.0	6.8	93.2	3.4	13.6	83.1	10.2	28.8	61.0	10.2	20.3	69.5	
項目	記憶障害			失見当			問題行動等																							
	自分(家族の)名前が判らない	寸前のことを忘れる	最近のことを忘れる	物忘れが目立つ	なし	どこにいるか全く判らない	時々どこにいるか判らない	時々どこにいるか間違える	慣れない所で間違える	なし	攻撃的行為がある	徘徊をする	不穏・興奮がある	不潔行為がある	なし															
実数(人)	22	21	12	2	2	34	16	4	3	2	4	1	19	7	28															
割合(%)	37.3	35.6	20.3	3.4	3.4	57.6	55.2	6.8	5.1	3.4	6.8	1.7	32.2	11.9	47.5															

※ 日常生活状況の区分は次の内容により区分する。

- ①食 事 ・自立 自分で食事ができる。
 ・一部介助 スプーン等を使用し一部介助すれば食事ができる。
 ・全部介助 自分で全くできないのですべて介助しなければならない。
- ②起 坐 ・自立 自分でベッド上で起坐でき、座位保持ができる。
 ・一部介助 少し手を貸せば、ベッド上で起坐でき、座位保持ができる。
 ・全部介助 自分で全くできないので全て介助しなければならない。
- ③立ち上がり ・自立 自分で立ち上がれる。
 ・一部介助 少し手や肩を貸せば立ち上がれる。
 ・全部介助 自分で全くできないので全て介助しなければならない。
- ④排 泄 ・自立 自分で昼夜とも便所又は簡易便器を使ってできる。
 ・一部介助 介助があれば簡易便器でできる。
 ・全部介助 自分で全くできないので全て介助しなければならない。
- ⑤オムツ使用 ・日中使用 日中にオムツを使用している。
 ・夜間使用 夜間にオムツを使用している。
 ※ 前日使用の場合は両方にカウントされるので、合計が入居者数を超える。
 ※ 排尿のためのパッドはカウントしない。

- ⑥着脱衣 ・自立 自分で着脱できる。
 ・一部介助 少し手を貸せば着脱できる。
 ・全部介助 自分で全くできないので全て介助しなければならない。
- ⑦入 浴 ・自立 自分で入浴でき洗える。
 ・一部介助 自分で入浴できるが、洗うときや浴槽の出入りに介助を要する。
 ・全部介助 自分で全くできないので全て介助しなければならない。
 (例えば特殊浴槽を利用している場合など。)
- ⑧歩 行 ・自立 杖等を使用し、かつ時間がかかっても自分で歩ける。
 ・一部介助 手や肩を貸せば歩ける。
 ・全部介助 歩行不可能。
- ⑨体位変換 ・自立 自分で体位変換できる。
 ・一部介助 少し手を貸せば体位変換できる。
 ・全部介助 自分で全くできないので全て介助しなければならない。
- ⑩車椅子使用 ・自分で可 自分で乗り降りができ移動のための操作もできる。
 ・一部介助 乗り降りを介助してもらい移動のための操作は自分でできる。
 ・全部介助 全て介助してもらえば車椅子を使用できる。

ユニット型日常生活状況

基準日：令和2年3月31日

項目	食 事			起 坐			立ち上がり			排 泄			オムツ使用		着脱衣			入 浴			歩 行			体位変換			車椅子使用		
	自 立	一 部 介 助	全 部 介 助	自 立	一 部 介 助	全 部 介 助	自 立	一 部 介 助	全 部 介 助	自 立	一 部 介 助	全 部 介 助	夜 間 の み	昼 夜 と も	自 立	一 部 介 助	全 部 介 助	自 立	一 部 介 助	全 部 介 助	自 立	一 部 介 助	全 部 介 助	自 立	一 部 介 助	全 部 介 助	自 分 で 可	一 部 介 助	全 部 介 助
実数(人)	7	14	9	11	5	14	1	11	18	1	6	23	1	28	1	9	20	0	1	29	1	4	25	8	7	15	3	1	26
割合(%)	23.3	46.7	30.0	36.7	16.7	46.7	3.3	36.7	60.0	3.3	20.0	76.7	28.0	96.6	3.3	30.0	66.7	0.0	3.3	96.7	3.3	13.3	83.3	26.7	23.3	50.0	10.0	3.3	86.7
項目	記憶障害						失見当						問題行動等																
	自分(家族の)名前が判らない	寸前のことを忘れる	最近のことを忘れる	物忘れが目立つ	なし	どこにいるか全く判らない	時々どこにいるか判らない	時々どこにいるか間違える	慣れない所で間違える	なし	攻撃的行為がある	徘徊をする	不穏・興奮がある	不潔行為がある	なし														
実数(人)	4	11	10	17	0	13	7	6	0	0	3	2	7	7	0														
割合(%)	9.5	26.2	23.8	40.5	0.0	50.0	43.8	23.1	0.0	0.0	15.8	10.5	36.8	36.8	0.0														

※ 日常生活状況の区分は次の内容により区分する。

- ①食 事 ・自立 自分で食事ができる。
 ・一部介助 スプーン等を使用し一部介助すれば食事ができる。
 ・全部介助 自分で全くできないのですべて介助しなければならない。
- ②起 坐 ・自立 自分でベッド上で起坐でき、座位保持ができる。
 ・一部介助 少し手を貸せば、ベッド上で起坐でき、座位保持ができる。
 ・全部介助 自分で全くできないので全て介助しなければならない。
- ③立ち上がり ・自立 自分で立ち上がれる。
 ・一部介助 少し手や肩を貸せば立ち上がれる。
 ・全部介助 自分で全くできないので全て介助しなければならない。
- ④排 泄 ・自立 自分で昼夜とも便所又は簡易便器を使ってできる。
 ・一部介助 介助があれば簡易便器でできる。
 ・全部介助 自分で全くできないので全て介助しなければならない。
- ⑤オムツ使用 ・日中使用 日中にオムツを使用している。
 ・夜間使用 夜間にオムツを使用している。
 ※ 前日使用の場合は両方にカウントされるので、合計が入居者数を超える。
 ※ 排尿のためのパッドはカウントしない。

- ⑥着脱衣 ・自立 自分で着脱できる。
 ・一部介助 少し手を貸せば着脱できる。
 ・全部介助 自分で全くできないので全て介助しなければならない。
- ⑦入 浴 ・自立 自分で入浴でき洗える。
 ・一部介助 自分で入浴できるが、洗うときや浴槽の出入りに介助を要する。
 ・全部介助 自分で全くできないので全て介助しなければならない。
 (例えば特殊浴槽を利用している場合など。)
- ⑧歩 行 ・自立 杖等を使用し、かつ時間がかかっても自分で歩ける。
 ・一部介助 手や肩を貸せば歩ける。
 ・全部介助 歩行不可能。
- ⑨体位変換 ・自立 自分で体位変換できる。
 ・一部介助 少し手を貸せば体位変換できる。
 ・全部介助 自分で全くできないので全て介助しなければならない。
- ⑩車椅子使用 ・自分で可 自分で乗り降りができ移動のための操作もできる。
 ・一部介助 乗り降りを介助してもらい移動のための操作は自分でできる。
 ・全部介助 全て介助してもらえば車椅子を使用できる。

9 障害高齢者の日常生活自立度

従来型

区分	ランク	判定の基準となる状況	男性	女性	合計
生活自立	J-1	何らかの身体的障害等を有するが、日常生活はほぼ自立し、公共交通機関等を利用して外出する。	0人	0人	0人
	J-2	何らかの身体的障害等を有するが、日常生活はほぼ自立し、近場までなら外出する。	0人	0人	0人
準寝たきり	A-1	屋内での生活は概ね自立し、介護者の介助のもと、比較的多く外出する。	0人	0人	0人
	A-2	屋内での生活は概ね自立しているが、介護者の介助があっても稀にしか外出しない。	1人	4人	5人
寝たきり	B-1	一日の大半をベッド上で過ごし、日常生活活動において何らかの介助を要するが、介助なしに車いす等に移乗し、食事も排泄もベッドから離れて行う。	2人	9人	11人
	B-2	一日の大半をベッド上で過ごし、介助のもと車いす等に移乗し、食事または排泄に関しても介助者の援助を必要とする。	4人	21人	25人
	C-1	ベッド上で常時臥床しているが、自力で寝返りを打ち体位を変えることができる。	1人	4人	5人
	C-2	自力で寝返りを打つこともなく、ベッド上で常時臥床している。	2人	11人	13人
合計			10人	49人	59人

ユニット型

区分	ランク	判定の基準となる状況	男性	女性	合計
生活自立	J-1	何らかの身体的障害等を有するが、日常生活はほぼ自立し、公共交通機関等を利用して外出する。	0人	0人	0人
	J-2	何らかの身体的障害等を有するが、日常生活はほぼ自立し、近場までなら外出する。	0人	0人	0人
準寝たきり	A-1	屋内での生活は概ね自立し、介護者の介助のもと、比較的多く外出する。	0人	0人	0人
	A-2	屋内での生活は概ね自立しているが、介護者の介助があっても稀にしか外出しない。	0人	1人	1人
寝たきり	B-1	一日の大半をベッド上で過ごし、日常生活活動において何らかの介助を要するが、介助なしに車いす等に移乗し、食事も排泄もベッドから離れて行う。	1人	6人	7人
	B-2	一日の大半をベッド上で過ごし、介助のもと車いす等に移乗し、食事または排泄に関しても介助者の援助を必要とする。	3人	8人	11人
	C-1	ベッド上で常時臥床しているが、自力で寝返りを打ち体位を変えることができる。	2人	3人	5人
	C-2	自力で寝返りを打つこともなく、ベッド上で常時臥床している。	1人	5人	6人
合計			7人	23人	30人

1 0 認知症高齢者の日常生活自立度

従来型

ランク	判定の基準となる状況	男性	女性	合計
I	何らかの認知症を有するが、日常生活は家庭内及び社会的にほぼ自立している。	0人	0人	0人
II a	家庭外において日常生活に支障を来たすような症状・行動や意思疎通の困難さが多少見られるものの、誰かが注意していれば自立できる。	0人	3人	3人
II b	家庭内でも日常生活に支障を来たすような症状・行動や意思疎通の困難さが多少見られるものの、誰かが注意していれば自立できる。	1人	4人	5人
III a	日中を中心として日常生活に支障を来たすような症状・行動や意思疎通の困難さが見られ、介護を必要とする。	3人	20人	23人
III b	夜間を中心として日常生活に支障を来たすような症状・行動や意思疎通の困難さが見られ、介護を必要とする。	2人	6人	8人
IV	日常生活に支障を来たすような症状・行動や意思疎通の困難さが見られ、常時介護を必要とする。	4人	16人	20人
M	著しい精神障害や問題行動あるいは重篤な身体疾患が見られ、専門医療を必要とする。	0人	0人	0人
合計		10人	49人	59人

ユニット型

ランク	判定の基準となる状況	男性	女性	合計
I	何らかの認知症を有するが、日常生活は家庭内及び社会的にほぼ自立している。	0人	0人	0人
II a	家庭外において日常生活に支障を来たすような症状・行動や意思疎通の困難さが多少見られるものの、誰かが注意していれば自立できる。	1人	0人	1人
II b	家庭内でも日常生活に支障を来たすような症状・行動や意思疎通の困難さが多少見られるものの、誰かが注意していれば自立できる。	1人	1人	2人
III a	日中を中心として日常生活に支障を来たすような症状・行動や意思疎通の困難さが見られ、介護を必要とする。	2人	6人	8人
III b	夜間を中心として日常生活に支障を来たすような症状・行動や意思疎通の困難さが見られ、介護を必要とする。	1人	5人	6人
IV	日常生活に支障を来たすような症状・行動や意思疎通の困難さが見られ、常時介護を必要とする。	2人	10人	12人
M	著しい精神障害や問題行動あるいは重篤な身体疾患が見られ、専門医療を必要とする。	0人	1人	1人
合計		7人	23人	30人

1 1 所得段階

区分	段階区分の目安 (※これはあくまで目安です。決定は市町村が行います。)	従来型	ユニット	合計
第1段階	生活保護受給者。または老齢福祉年金受給者で世帯全員が市町村民税非課税	4人	0人	4人
第2段階	世帯全員が市町村民税非課税で、本人の課税年金収入額と合計所得金額の合計が80万円以下	28人	11人	39人
第3段階	世帯全員が市町村民税非課税で、第2段階以外	18人	11人	29人
第4段階	上記第1、第2、第3段階以外	9人	8人	17人
合計		59人	30人	89人

1 2 処遇行事の状況

月	処遇行事
4月	100歳誕生会
5月	母の日会
6月	父の日会
7月	
8月	夏祭り、100歳誕生会、盆供養、花火鑑賞会
9月	石鳥谷祭り、敬老会、彼岸法要
10月	
11月	いしどりや荘芋煮会（従来型施設）
12月	餅つき、お供え餅作り
1月	新年会
2月	節分行事、100歳誕生会
3月	彼岸法要、ひな祭り会

1 3 個別行事実施状況

月	実施人数	行事内容
4月	14人	自宅外泊、自宅外出、外食、花見、ドライブ
5月	18人	自宅外泊、自宅外出、買い物外出、花見、外食、夫に面会、ドライブ
6月	7人	自宅外泊、自宅外出、外食
7月	5人	自宅外泊、買い物外出、夫に面会
8月	10人	自宅外泊、自宅外出、墓参り、ドライブ
9月	14人	自宅外泊、自宅外出、買い物外出、石鳥谷祭りパレード見学
10月	18人	自宅外出、買い物外出、外食、ドライブ、秋田県1泊旅行
11月	4人	自宅外泊、自宅外出、買い物外出
12月	6人	自宅外泊、自宅外出、買い物外出、ドライブ
1月	1人	自宅外出
2月	5人	自宅外泊、買い物外出、ドライブ
3月	1人	ドライブ
合計	103人	

1.4 クラブ活動実施状況

クラブ名	開催回数	述べ参加人数	実施内容等
書道クラブ	10回	91人	柏原一弘講師依頼
音楽クラブ	22回	267人	阿部由貴子講師依頼

1.5 家族会の状況

開催日	行事内容
01.06.07	家族会役員会、総会8名参加。終了後、懇談会、看取り介護についての取り組み紹介
01.08.03	夏祭り参加。従来型24家族、ユニット型12家族
01.09.19	敬老会参加

1.6 施設慰問等の受け入れ

開催日	来荘団体・内容等
01.04.25	歌享会慰問（歌、踊り）
01.06.07	善隣館保育園花の日訪問
01.09.08	石鳥谷祭山車来荘
01.09.09	善隣館保育園山車来荘
01.10.31	花巻人権擁護委員協議会大型紙芝居
01.11.01	歌享会慰問（いしどりや荘芋煮会で歌、踊り）
01.11.19	ピアノとクラリネットの演奏ミニコンサート

1.7 ボランティアの受け入れ

ボランティア名	実施内容等	述べ人数
八幡ボランティア	洗面台、床頭台清掃（偶数月第一水曜日）	23人
石鳥谷更生保護女性の会	洗面台、床頭台清掃（毎月第二水曜日）	31人
市地域婦人団体協議会	洗面台、床頭台清掃（偶数月第三水曜日）	23人
石鳥谷地区日赤奉仕団	洗面台、床頭台清掃（偶数月第三水曜日）	16人
花北青雲高等学校	折り紙、紙芝居による入居者との交流	29人
花北青雲高等学校	夏祭り露店	9人
北日本医療福祉専門学校	夏祭り露店	1人
盛岡医療福祉専門学校	夏祭り露店	1人
修紅短期大学	夏祭り露店	3人
花巻高等看護専門学校	夏祭り露店	4人
一般ボランティア	夏祭り露店	1人
職員家族	夏祭り露店	1人

18 いしどりや荘待機者介護度別状況（令和2年3月31日現在）

保 険 者	旧石鳥谷町内出身待機者						旧石鳥谷町外待機者						合 計		総合計		
	在 宅		老健施設等		病 院		在 宅		老健施設等		病 院						
	男	女	男	女	男	女	男	女	男	女	男	女	男	女			
要 介 護 度 1	1人	0人	0人	0人	0人	0人	0人	0人	0人	0人	0人	0人	0人	0人	1人	0人	1人
要 介 護 度 2	0人	0人	0人	0人	0人	0人	0人	1人	0人	0人	0人	0人	0人	0人	0人	1人	1人
要 介 護 度 3	6人	7人	2人	8人	0人	1人	3人	6人	5人	7人	2人	2人	18人	31人	49人		
要 介 護 度 4	5人	4人	1人	3人	3人	3人	3人	6人	3人	8人	2人	3人	17人	27人	44人		
要 介 護 度 5	0人	3人	1人	11人	5人	5人	1人	2人	2人	5人	10人	9人	19人	35人	54人		
合 計	12人	14人	4人	22人	8人	9人	7人	15人	10人	20人	14人	14人	55人	94人	149人		
	26人		26人		17人		22人		30人		28人						
	男性: 55人				女性: 94人				総合計: 149人								
平 均 介 護 度	男	女	男	女	男	女	男	女	男	女	男	女					
	3.3	3.7	3.8	4.1	4.6	4.4	3.7	3.6	3.7	3.9	4.6	4.5					
	3.5		4.1		4.5		3.6		3.8		4.5						
	男	3.8	女	3.9	全体	4.0	男	4.1	女	4.0	全体	4.0					
	男性: 4.0				女性: 4.0				全体: 4.0								

1 9 令和元年度の事故累計

	今年	昨年
従来事故	57 件	54 件
短期事故	23 件	25 件
ユニット事故	49 件	48 件
施設全体	129 件	127 件

発生場所

	従来	短期	ユニ	R1計	H30計
居室	21	8	19	48	64
談話コーナー・リビング	7	1	12	20	21
浴室	8	0	0	8	6
トイレ	3	1	2	6	2
食堂	8	1	4	13	6
廊下	4	1	2	7	5
ケアステ	0	1	0	1	1
医務室	4	7	8	19	12
外・玄関	1	1	0	2	1
ひだまり	0	0	0	0	0
その他	1	2	2	5	9
合計	56	23	49	129	127

自損・過失

	従来	短期	ユニ	R1計	H30計
自損	25	10	20	55	70
過失	32	13	29	74	57
不明	0	0	0	0	0
合計	57	23	49	129	127

介護度

	従来	短期	ユニ	R1計	H30計
介護度5	19	3	24	46	46
4	24	1	21	46	62
3	14	10	4	28	11
2	0	9	0	9	7
1	0	0	0	0	5
合計	57	23	49	129	131

事故内容

	従来	短期	ユニ	R1計	H30計
転倒・転落	20	6	14	40	45
内出血	2	1	0	3	8
外傷(表皮剥離、裂傷等)	9	1	9	19	15
骨折	3	2	2	7	1
異食	0	0	1	1	3
誤えん	1	0	0	1	2
無断外出	0	0	0	0	0
チューブ抜去	6	0	0	6	11
誤薬	11	6	11	28	17
薬関係	0	0	0	0	0
医療関係	2	0	4	6	13
私物関係	1	5	3	9	8
金銭	1	1	0	2	1
その他	1	1	5	7	3
合計	57	23	49	129	127

過失事故分析

	従来	短期	ユニ	R1計	H30計
身体事故	15	0	6	21	15
誤薬	11	6	11	28	15
物品関係	0	5	1	6	10
医療・薬関係	4	1	7	12	14
その他	2	1	4	7	3
合計	32	13	29	74	57

発生時間

	従来	短期	ユニ	R1計	H30計
0~2	1	0	1	2	5
2~4	2	0	0	2	3
4~6	1	0	1	2	4
6~8	5	2	5	12	12
8~10	7	3	8	18	19
10~12	12	5	8	25	22
12~14	4	1	10	15	16
14~16	11	4	5	20	11
16~18	5	3	8	16	19
18~20	7	1	0	8	9
20~22	0	1	1	2	4
22~24	2	3	2	7	3
合計	57	23	49	129	127

20 苦情受付状況

受付年月日	部署	苦情内容
平成31年4月16日	短期入所生活介護	居宅介護支援専門員より、利用者の同居長女から電話があり、本人が不快な思いをした事があったようだと言われ、生活相談員に報告あり。自宅へ伺い、長女よりお話を伺う。「配膳の時に献立を聞いたら教えてくれたけれども部屋を出る時に『イライラする』ってつぶやきながら部屋を出ていった職員がいたようだ。本人は食べる事を楽しみにしていて、何を食べようとしているか知っておきたいと思うんです」との事。本人に面会させてもらって同様の話しをされる。本人と長女に、不快な思いをさせてしまった事を謝罪する。

21 短期入所利用状況

月日	延べ利用総数	稼働率	男性	女性	平均利用者数	平均介護度
4月	289人	96.33%	5人	23人	9.63	3
5月	277人	89.35%	6人	25人	8.93	2.9
6月	250人	83.33%	7人	26人	8.33	2.9
7月	282人	90.97%	5人	26人	9.09	2.9
8月	296人	95.48%	2人	23人	9.54	3.2
9月	282人	94.00%	6人	24人	9.40	2.9
10月	286人	92.26%	4人	25人	9.22	3
11月	274人	91.33%	8人	25人	9.13	3
12月	365人	117.74%	8人	27人	11.77	3
1月	342人	110.32%	7人	26人	11.03	3.1
2月	275人	94.83%	6人	22人	9.48	3.4
3月	295人	95.16%	7人	23人	9.51	3.2
合計	3,513人	95.98%			9.59人	3.04

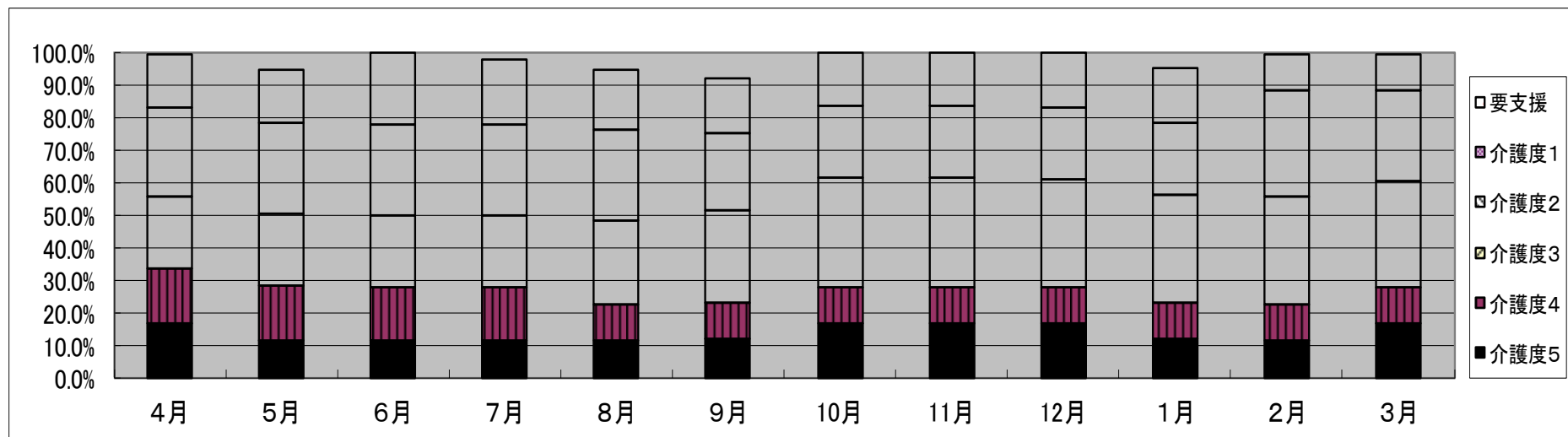
22 短期入所介護度の状況

施設種別	要介護1	要介護2	要介護3	要介護4	要介護5	合計	平均介護度
従来型	5人	22人	16人	19人	6人	68人	2.99
ユニット型	0人	1人	0人	0人	0人	1人	2.00
合計	5人	23人	16人	19人	6人	69人	2.97

短期稼働率

稼働延べ日数

介護度	4月	5月	6月	7月	8月	9月	10月	11月	12月	1月	2月	3月	合計
要支援	0	0	0	0	0	0	0	0	0	0	0	0	0
介護度1	90	93	120	113	102	90	93	90	93	92	56	62	1,094
介護度2	147	155	150	155	155	128	124	120	124	124	163	155	1,700
介護度3	120	124	120	124	145	152	186	180	185	185	168	181	1,870
介護度4	90	93	90	91	62	60	62	60	62	62	56	62	850
介護度5	90	63	60	62	62	65	93	90	93	66	56	93	893
合計	537	528	540	545	526	495	558	540	557	529	499	553	6,407
稼働率	99.44%	94.62%	100.00%	97.67%	94.27%	91.67%	100.00%	100.00%	99.82%	94.80%	99.01%	99.10%	97.52%



2 3 指定居宅介護支援事業所別利用者数

	4月	5月	6月	7月	8月	9月	10月	11月	12月	1月	2月	3月	合計
あつとほーむ賛幸	0	1	1	0	0	0	0	0	0	0	0	0	2
イケダ介護	1	1	1	1	1	1	1	1	1	1	1	1	12
大谷荘	1	1	1	1	1	1	1	1	1	1	1	1	12
桐の里	2	0	0	0	0	2	0	0	0	1	0	2	7
ケアセンター 宝陽	1	1	1	1	1	1	1	1	0	0	0	1	9
JAIわて介護センター	3	4	5	5	4	5	4	4	3	3	2	2	44
ナースینگキュアほっと	1	1	2	2	1	3	2	3	3	3	1	1	23
花巻市社協	8	8	8	9	8	7	7	9	9	9	9	7	98
宝寿会	1	0	0	0	0	0	0	0	0	0	0	1	2
ニチイケアセンター花巻	0	0	1	1	1	1	1	1	1	1	1	1	10
ゆうゆうの里	1	1	1	1	1	0	1	1	1	1	1	1	11
その他(花巻市外)	1	1	1	0	0	0	0	0	1	1	0	0	5
小 計	20	19	22	21	18	21	18	21	20	21	16	18	235
いしどりや荘居宅	8	12	11	10	7	8	11	12	13	10	8	11	121
合 計	28	31	33	31	25	29	29	33	33	31	24	29	356

(人)

2 4 介護予防支援事業所別利用者数

	4月	5月	6月	7月	8月	9月	10月	11月	12月	1月	2月	3月	合計
石鳥谷包括	0	0	0	0	0	0	0	0	1	1	2	0	4
合 計	0	0	0	0	0	0	0	0	1	1	2	0	4

(人)

(8) 医務係

1 入院治療状況

	施設区分	人 数										計	入 院 時 の 診 断 名
		1	2	3	4	5	6	7	8	9	10		
4月	従来型	■										1 人	尿路感染
	ユニット											0 人	
5月	従来型	■	■	■								3 人	誤嚥性肺炎 胃婁交換 蜂窩織炎
	ユニット											0 人	
6月	従来型	■	■	■	■	■						5 人	誤嚥性肺炎 尿路感染 ひだり大転子部骨折 脳内出血
	ユニット											0 人	
7月	従来型	■										1 人	肺炎
	ユニット	■	■	■								3 人	みぎ大転子部骨折 慢性硬膜下血腫 胃婁交換
8月	従来型	■	■	■	■							5 人	肺炎球菌感染症 肺炎 胃婁交換 誤嚥性肺炎
	ユニット	■										1 人	胸水
9月	従来型	■	■									2 人	敗血症 肺炎 帯状疱疹
	ユニット	■	■	■	■							4 人	肺炎 感染性腸炎の疑い 褥瘡
10月	従来型	■	■	■	■	■	■					7 人	尿路感染 肺炎 誤嚥性肺炎 胆石 腸閉塞疑い 胃婁交換
	ユニット											0 人	
11月	従来型	■	■									2 人	褥瘡 心不全
	ユニット	■	■									2 人	誤嚥性肺炎 胃婁交換
12月	従来型	■										1 人	肺炎
	ユニット											0 人	
1月	従来型	■	■	■								3 人	腸閉塞 尿路感染
	ユニット											0 人	
2月	従来型	■	■	■								3 人	胃婁交換 下肢壊疽
	ユニット	■	■									1 人	誤嚥性肺炎
3月	従来型	■	■									2 人	胃婁交換 腸炎の疑い
	ユニット	■	■	■								3 人	脳梗塞 シヤント拡張 意識消失
合計	従来型											42 人	
	ユニット											14 人	

2 診療科別受診状況

科目	4月		5月		6月		7月		8月		9月		10月		11月		12月		1月		2月		3月		合計		
	従来	ユニット	従来	ユニット	従来	ユニット	従来	ユニット	従来	ユニット	従来	ユニット	従来	ユニット	従来	ユニット	従来	ユニット	従来	ユニット	従来	ユニット	従来	ユニット	従来	ユニット	
外科	一般	0	4	0	1	2	1	7	3	1	0	0	0	1	0	5	0	7	0	5	0	0	0	0	1	28	10
	泌尿器	3	5	2	1	3	2	6	2	5	2	10	3	3	1	2	2	3	2	1	1	6	1	2	3	46	25
	整形	5	4	5	4	10	4	6	10	5	4	10	3	6	4	5	5	8	6	5	6	4	5	4	5	73	60
	小計	8	13	7	6	15	7	19	15	11	6	20	6	10	5	12	7	18	8	11	7	10	6	6	9	147	95
脳神経外科	0	0	0	0	0	0	0	2	0	1	0	0	0	0	0	0	0	0	0	0	0	0	0	2	0	5	
内科	循環器	3	0	0	1	3	0	0	0	0	3	2	0	1	0	2	0	0	0	1	0	1	0	1	1	14	5
	消化器	7	1	3	1	1	1	11	2	5	2	1	2	8	1	7	3	3	4	7	1	4	1	3	6	60	25
	呼吸器	2	1	1	1	12	3	2	2	13	1	7	6	7	1	3	7	6	0	2	4	4	0	3	1	62	27
	内分泌	0	0	0	0	0	0	1	0	0	0	0	0	0	0	0	0	0	0	0	0	0	0	0	0	1	0
小計	12	2	4	3	16	4	14	6	18	7	10	8	16	2	12	10	9	4	10	5	9	1	7	10	137	62	
婦人科	0	0	0	0	0	0	0	0	0	0	1	0	0	0	0	0	0	0	0	0	0	0	0	0	1	0	
皮膚科	14	3	16	4	8	2	13	2	16	5	33	7	30	3	23	3	13	9	9	3	3	4	5	6	183	51	
眼科	0	0	1	0	0	0	5	0	0	1	2	0	2	0	2	1	1	2	1	2	1	1	1	0	16	7	
歯科	3	1	3	0	4	1	3	2	2	0	4	1	2	1	1	1	0	2	2	3	1	2	1	1	26	15	
精神科	9	8	11	7	10	5	10	13	15	11	12	6	14	10	6	7	11	9	11	9	12	9	12	8	133	102	
耳鼻科	0	0	0	0	0	0	0	2	0	0	1	0	0	0	1	0	3	0	0	0	0	0	5	0	10	2	
その他	0	12	0	14	2	13	0	13	0	13	0	13	0	13	0	13	0	13	0	14	0	14	0	11	2	156	
合計	46	39	42	34	55	32	64	55	62	44	83	41	74	34	57	42	55	47	44	43	36	37	37	47	655	495	
	85		76		87		119		106		124		108		99		102		87		73		84		1,150		
うち誤嚥性肺炎	0	0	1	0	2	0	0	0	1	0	1	0	3	0	1	1	0	1	0	0	1	0	0	0	10	2	

3 リハビリ実施状況

月 別		4月	5月	6月	7月	8月	9月	10月	11月	12月	1月	2月	3月	合計	
延人数	既存	P T	12	11	10	11	13	10	10	10	7	11	10	10	125
		O T	38	33	21	36	26	21	21	22	24	30	18	25	315
	ユニット	P T	0	3	4	4	3	4	2	2	2	2	0	2	28
		O T	8	10	10	8	9	9	6	8	0	12	8	11	99
小 計		P T	12	14	14	15	16	14	12	12	9	13	10	12	153
		O T	46	43	31	44	35	30	27	30	24	42	26	36	414
合 計			58	57	45	59	51	44	39	42	33	55	36	48	567

4 予防接種実施状況

種 別	インフルエンザ予防接種
従 来 型 入 所 者	60 人
ユ ニ ッ ト 入 所 者	27 人
職 員	121 人
実 施 時 期	11月

5 健康診断実施結果

所見項目	従来型	ユニット
血液	63 人	30 人
心電図	63 人	30 人
胸部X線写真	63 人	30 人
尿	63 人	30 人
異常なし	4 人	0 人
歯科検診	従 来 型	42 人
	ユ ニ ッ ト	22 人
	要 治 療 者	5 人

6 医療的ケアの状況

令和2年3月31日現在

項目	従来型	ユニット型	
喀痰吸引	口腔	3人	1人
	鼻腔	3人	1人
	気管カニューレ	0人	0人
経管栄養	胃ろう・腸ろう	4人	1人
	経鼻経管栄養	5人	1人
人工透析	0人	0人	
点滴	0人	0人	
膀胱カテーテル	1人	1人	
人工膀胱	1人	0人	
人工肛門	0人	1人	
浣腸・摘便	2人	0人	
ネブライザー	0人	0人	
酸素療法	0人	0人	
気管切開	0人	0人	
人工呼吸器	0人	0人	
インシュリン投与	1人	0人	
中心静脈栄養	0人	0人	
ドレーン	0人	0人	
モニター測定（心拍・血圧・酸素飽和度）	0人	0人	
褥瘡の処置（Ⅲ度以上）	0人	0人	
疼痛管理	0人	0人	
（疼痛管理のうち末期がんによるもの）	(0人)	(0人)	

7 褥瘡の状況

【従来型】

月別	4月	5月	6月	7月	8月	9月	10月	11月	12月	1月	2月	3月	合計
月初	3	5	8	3	4	4	5	4	4	4	4	4	
発生	2	7	2	3	6	4	5	7	3	3	3	2	47
治癒	0	4	7	2	6	3	6	7	3	3	3	3	47
月末	5	8	3	4	4	5	4	4	4	4	4	3	

【ユニット型】

月別	4月	5月	6月	7月	8月	9月	10月	11月	12月	1月	2月	3月	合計
月初	2	3	3	2	1	2	0	2	2	2	1	3	
発生	2	1	1	1	1	0	2	1	1	0	2	0	12
治癒	1	1	2	2	0	2	0	1	1	1	0	1	12
月末	3	3	2	1	2	0	2	2	2	1	3	2	

(9) 給食係

1 栄養管理状況

区分	エネルギー Kcal	たんぱく質 g	脂 質 g (%)	カルシウム mg	鉄 mg	レチノール 当量 μ g	ビタミンB1 mg	ビタミンB2 mg	ビタミンC mg	食 塩 g
4月	1,439	54.4	35.2 (22.0%)	617	7.8	625	0.91	1.08	95	8.0
5月	1,450	53.9	36.4 (22.6%)	623	7.6	545	0.95	1.12	93	7.8
6月	1,450	54.8	35.6 (22.6%)	607	7.6	632	0.91	1.11	93	7.8
7月	1,450	54.0	36.2 (22.5%)	609	7.8	570	0.93	1.06	91	7.8
8月	1,458	53.9	36.3 (22.4%)	607	7.5	702	0.92	1.10	88	8.0
9月	1,452	54.0	36.4 (22.6%)	610	7.4	574	0.96	1.09	86	7.8
10月	1,451	55.2	36.4 (22.6%)	622	7.8	684	0.91	1.12	85	7.6
11月	1,446	54.7	35.5 (22.1%)	609	7.7	545	0.89	1.05	85	7.7
12月	1,455	54.8	37.2 (23.1%)	613	7.5	667	0.96	1.12	91	7.8
1月	1,448	54.6	35.6 (22.2%)	608	7.6	571	0.87	1.05	85	8.0
2月	1,450	54.4	36.3 (22.5%)	618	7.7	671	0.89	1.08	85	7.7
3月	1,446	54.7	35.3 (22.0%)	612	7.7	536	0.89	1.06	87	7.9
年平均	1,450	54.5	36.0 (22.4%)	613	7.6	610	0.92	1.09	89	7.8
基準量	1,430	51.2	34.1 (21.5%)	606	6.1	514	0.90	1.05	85	7.1

2 栄養ケアマネジメントによるリスク別一覧表

リスク度合	4月	5月	6月	7月	8月	9月	10月	11月	12月	1月	2月	3月
低リスク者	30人	31人	31人	30人	29人	29人	28人	27人	26人	28人	26人	22人
中リスク者	52人	49人	50人	49人	50人	48人	50人	53人	54人	50人	50人	53人
高リスク者	8人	9人	9人	11人	11人	12人	11人	10人	10人	12人	13人	13人
合 計	90人	89人	90人	90人	90人	89人	89人	90人	90人	90人	89人	88人

3 従来型、短期、デイサービス、認知デイの残菜調査状況

		朝食			昼食			夕食			デイサービス		ニコット	
		主食	副食	水分	主食	副食	水分	主食	副食	水分	主食	副食	主食	副食
4月	合計	12,150	34,400	36,400	16,450	27,350	41,500	15,000	44,900	33,600	3,680	12,400	1,050	2,790
	食数	2,466	2,466	2,466	2,511	2,511	2,511	2,478	2,478	2,478	584	584	101	101
	平均	450	1,274	1,213	609	1,013	1,383	555	1,663	1,120	142	477	48	127
5月	合計	9,720	32,800	40,650	17,150	27,030	36,700	16,300	52,300	33,950	3,880	12,050	1,750	4,750
	食数	2,541	2,541	2,541	2,588	2,588	2,588	2,566	2,566	2,566	603	603	117	117
	平均	313	1,058	1,311	571	901	1,223	525	1,687	1,095	144	446	76	207
6月	合計	16,600	41,000	41,450	22,580	33,800	44,700	15,900	54,800	32,720	3,390	13,300	1,810	4,600
	食数	2,460	2,460	2,460	2,513	2,513	2,513	2,483	2,483	2,483	554	554	97	97
	平均	553	1,366	1,382	752	1,126	1,490	530	1,826	1,091	136	532	91	230
7月	合計	22,950	49,100	48,800	24,800	41,900	49,900	20,550	67,900	39,150	4,780	11,520	1,600	6,000
	食数	2,534	2,534	2,534	2,577	2,577	2,577	2,540	2,540	2,540	608	608	119	119
	平均	740	1,583	1,574	800	1,351	1,610	662	2,190	1,263	177	427	70	261
8月	合計	22,560	50,500	48,600	30,950	42,000	47,200	26,290	72,700	39,180	3,030	14,900	1,220	4,970
	食数	2,579	2,579	2,579	2,614	2,614	2,614	2,488	2,488	2,488	577	577	113	113
	平均	727	1,629	1,568	998	1,354	1,523	876	2,423	1,306	112	552	55	226
9月	合計	19,750	48,500	46,600	28,200	39,800	51,400	27,160	69,600	40,450	5,250	15,350	650	4,450
	食数	2,408	2,408	2,408	2,446	2,446	2,446	2,411	2,411	2,411	560	560	110	110
	平均	658	1,616	1,553	972	1,372	1,772	905	2,320	1,348	210	614	31	212
10月	合計	15,450	47,900	40,600	20,150	38,400	40,000	18,900	68,600	33,500	3,700	10,950	750	4,650
	食数	2,435	2,435	2,435	2,471	2,471	2,471	2,429	2,429	2,429	628	628	129	129
	平均	515	1,545	1,310	650	1,238	1,290	609	2,212	1,081	137	406	33	202
11月	合計	20,400	40,700	45,600	24,800	49,400	49,000	19,200	59,950	37,750	4,840	13,500	620	3,410
	食数	2,394	2,394	2,394	2,444	2,444	2,444	2,405	2,405	2,405	587	587	118	118
	平均	680	1,356	1,520	855	1,346	1,633	662	2,067	1,258	186	519	30	162
12月	合計	16,950	46,500	53,000	25,450	41,200	52,400	22,030	69,200	43,700	3,300	11,900	420	2,720
	食数	2,646	2,646	2,646	2,687	2,687	2,687	2,641	2,641	2,641	528	528	99	99
	平均	546	1,500	1,710	821	1,329	1,690	710	2,232	1,410	138	496	21	136
1月	合計	17,150	46,800	52,900	29,650	40,750	52,400	26,200	70,200	42,600	4,720	15,650	500	1,830
	食数	2,634	2,634	2,634	2,674	2,674	2,674	2,630	2,630	2,630	524	524	87	87
	平均	553	1,509	1,706	956	1,314	1,690	845	2,264	1,374	197	652	25	92
2月	合計	22,450	48,600	55,600	27,100	40,000	53,300	28,850	68,300	42,900	10,500	14,050	980	1,280
	食数	2,418	2,418	2,418	2,452	2,452	2,452	2,415	2,415	2,415	562	562	92	92
	平均	774	1,675	1,917	934	1,379	1,838	994	2,355	1,479	420	562	49	64
3月	合計	27,100	56,300	61,450	34,450	47,450	57,550	33,000	76,880	47,450	5,480	15,200	1,320	2,500
	食数	2,547	2,547	2,547	2,589	2,589	2,589	2,546	2,546	2,546	603	603	81	81
	平均	874	1,816	1,982	1,111	1,530	1,856	1,064	2,480	1,531	211	585	60	114
合計	合計	223,230	543,100	571,650	301,730	469,080	576,050	269,380	775,330	466,950	56,550	160,770	12,670	43,950
	食数	30,062	30,062	30,062	30,566	30,566	30,566	30,032	30,032	30,032	6,918	6,918	1,263	1,263
	平均	615	1,494	1,562	836	1,271	1,583	745	2,143	1,280	184	522	49	169

※単位はグラム又は食で、平均は1日当たりの平均値とする。

4 配食サービス栄養管理状況 令和2年3月31日現在登録者数12名

区分	エネルギー Kcal	たんぱく質 g	脂質 g (%)	カルシウム mg	鉄 mg	レチノール 当量 μ g	ビタミンB1 mg	ビタミンB2 mg	ビタミンC mg	食塩 g	食数 数
4月	555	19.8	12.4 (20.1%)	124	3.0	190	0.26	0.26	45	3.4	113
5月	554	19.0	12.5 (20.3%)	124	2.8	137	0.25	0.26	40	3.3	125
6月	559	20.0	12.6 (22.3%)	97	2.7	123	0.27	0.33	48	3.3	118
7月	567	20.0	13.3 (21.1%)	105	2.8	136	0.25	0.24	44	3.2	148
8月	559	19.0	13.3 (21.4%)	109	2.8	145	0.24	0.26	35	3.4	122
9月	573	20.0	13.9 (21.8%)	124	2.9	210	0.27	0.25	34	3.4	128
10月	565	19.6	12.5 (19.9%)	129	2.8	165	0.26	0.31	35	3.1	130
11月	580	20.3	13.0 (20.2%)	114	3.1	197	0.27	0.31	38	3.2	117
12月	564	19.9	12.8 (20.4%)	101	2.7	142	0.29	0.27	42	3.2	112
1月	559	19.7	12.4 (20.0%)	118	2.8	164	0.25	0.25	34	3.3	95
2月	574	20.2	13.8 (21.6%)	122	2.8	158	0.25	0.26	43	3.0	92
3月	557	19.3	12.4 (20.0%)	114	2.8	178	0.27	0.27	43	3.3	103
年平均	564	19.7	12.9 (20.6%)	115	2.8	162	0.26	0.27	40	3.3	117
基準量	530	17.7	13.0 (22.1%)	177	2.1	196	0.29	0.32	33	2.8	

2. いしどりや荘デイサービスセンターの概要

(1) 所在地 岩手県花巻市石鳥谷町好地第14地割10番地

TEL 0198-45-5308

(2) 開設 平成3年9月1日

(3) 設置・経営主体 社会福祉法人石鳥谷会

(4) 施設の規模等

敷地面積 18,966㎡ (いしどりや荘に併設)

建物面積 417㎡

建物構造 鉄筋コンクリート造平屋建

(5) 設備

ホール (食堂、機能回復訓練室、日常動作訓練室)

機能訓練室

浴室 (特別浴槽、一般浴槽)

トイレ (車椅子用、一般用)

厨房

事務室、相談室

(6) 職員の状況 (令和2年3月31日現在)

職種	施設長	事務員	生活相談員	介護員	機能訓練指導員 看護員兼	管理栄養士	調理員	合計
人数	(1)	(4)	2(1)	7(1)	2(2)	(1)	1(7)	12(17)

※ 人数には、産休、育休等の休業職員及び派遣職員を含む。

※ ()は兼務を表す。

(7) サービス内容

- ①生活相談
- ②日常動作訓練
- ③養護、休憩
- ④家族介護者教室
- ⑤健康チェック
- ⑥送迎
- ⑦入浴サービス
- ⑧給食サービス

(8) 介護係・医務係

1 日課

8:30 ~ 9:30	利用者迎え
9:30 ~ 10:30	健康チェック
10:30 ~ 12:00	入浴、自由活動、機能訓練、健康相談
12:00 ~ 12:30	昼食
12:30 ~ 13:30	養護、休憩
13:30 ~ 15:00	プログラム活動、機能訓練、生活指導
15:30 ~ 17:15	利用者送り

* 送迎時間、機能訓練等は、利用者のニーズに合わせて実施

2 利用者の状況

【地区別年齢別利用者】

① 要介護利用者

令和2年3月31日現在

区 分		好 地	北・大・八	八 幡	八重畑	新 堀	その他	合 計
男 性	64歳以下							0
	65 ~ 69							0
	70 ~ 74				1			1
	75 ~ 79	1	2					3
	80 ~ 84	3	1			2		6
	85 ~ 89		1		4	1	1	7
	90歳以上				2			2
	小 計	4	4	0	7	3	1	19
区 分		好 地	北・大・八	八 幡	八重畑	新 堀	その他	合 計
女 性	64歳以下							0
	65 ~ 69							0
	70 ~ 74			1		1		2
	75 ~ 79	2	2					4
	80 ~ 84	2	2	1	1	1		7
	85 ~ 89	4	3	1	3	1		12
	90歳以上	7	3	5	5	2		22
	小 計	15	10	8	9	5	0	47
合 計		19	14	8	16	8	1	66
割 合		29%	21%	12%	24%	12%	2%	100%

()は営業地域外からの利用者

(人)

② 市総合事業利用者

令和2年3月31日現在

区 分		好 地	北・大・八	八 幡	八重畑	新 堀	その他	合 計
男 性	64歳以下							0
	65～69							0
	70～74							0
	75～79							0
	80～84		1					1
	85～89					1		1
	90歳以上							0
	小 計	0	1	0	0	1	0	2
区 分		好 地	北・大・八	八 幡	八重畑	新 堀	その他	合 計
女 性	64歳以下							0
	65～69							0
	70～74							0
	75～79					1		1
	80～84	2	2			2		6
	85～89	4	1		2	1		8
	90歳以上	1	1	2	1			5
	小 計	7	4	2	3	4	0	20
合 計		7	5	2	3	5	0	22
割 合		32%	23%	9%	14%	23%	0%	100%

3 利用者の世帯構成

要介護利用者

令和2年3月31日現在

区 分	男 性	女 性	合 計	割 合
一 人 暮 ら し 世 帯	2	3	5	8%
夫 婦 の み の 世 帯	6		6	9%
親と未婚の本人のみ			0	0%
親と既婚の本人夫婦のみ			0	0%
三 世 代 世 帯	11	2	13	20%
そ の 他		42	42	64%
不 明			0	0%
小 計	19	47	66	100%

市総合事業利用者

区 分	男 性	女 性	合 計	割 合
一 人 暮 ら し 世 帯		5	5	23%
夫 婦 の み の 世 帯		1	1	5%
親と未婚の本人のみ			0	0%
親と既婚の本人夫婦のみ			0	0%
三 世 代 世 帯	1	1	2	9%
そ の 他	1	13	14	64%
不 明			0	0%
小 計	2	20	22	100%

(人)

4 介護度別利用状況

令和2年3月31日現在

区分	好地		北・大・八		八幡		八重畑		新堀		その他		合計	
	男性	女性	男性	女性	男性	女性	男性	女性	男性	女性	男性	女性	男性	女性
要介 1	1	8	1	3				1		2			2	14
	9		4		0		1		2		0		16	
	2	3	2	3		3	3	4	3	1			10	14
要介 2	5		5		3		7		4		0		24	
	3	3	1	2		4	3	3		1			4	13
	3		3		4		6		1		0		17	
要介 3	1	1		1		1	1	1		1	1		3	5
	2		1		1		2		1		1		8	
	男性	女性	男性	女性	男性	女性	男性	女性	男性	女性	男性	女性	男性	女性
要介 4				1									0	1
	0		1		0		0		0		0		1	
	1	15	4	10	0	8	7	9	3	5	1	0	19	47
合計	19		14		8		16		8		1		66	

(人)

5 障害高齢者の日常生活自立度

区分	ランク	判定の基準となる状況	男性	女性	合計
生活自立	J-1	何らかの身体的障害等を有するが、日常生活はほぼ自立し、公共交通機関等を利用して外出する。	2人	4人	6人
	J-2	何らかの身体的障害等を有するが、日常生活はほぼ自立し、近場までなら外出する。		14人	14人
準寝たきり	A-1	屋内での生活は概ね自立し、介護者の介助のもと、比較的多く外出する。	4人	9人	13人
	A-2	屋内での生活は概ね自立しているが、介護者の介助があっても稀にしか外出しない。	7人	23人	30人
寝たきり	B-1	一日の大半をベッド上で過ごし、日常生活活動において何らかの介助を要するが、介助なしに車いす等に移乗し、食事や排泄もベッドから離れて行う。	6人	6人	12人
	B-2	一日の大半をベッド上で過ごし、介助のもと車いす等に移乗し、食事または排泄に関しても介助者の援助を必要とする。	1人	9人	10人
	C-1	ベッド上で常時臥床しているが、自力で寝返りを打ち体位を変えることができる。	1人	2人	3人
	C-2	自力で寝返りを打つこともなく、ベッド上で常時臥床している。			0人
合計			21人	67人	88人

6 認知症高齢者の日常生活自立度

ランク	判定の基準となる状況	男性	女性	合計
I	何らかの認知症を有するが、日常生活は家庭内及び社会的にほぼ自立している。	1人	17人	18人
II a	家庭外において日常生活に支障を来たすような症状・行動や意思疎通の困難さが多少見られるものの、誰かが注意していれば自立できる。	6人	16人	22人
II b	家庭内でも日常生活に支障を来たすような症状・行動や意思疎通の困難さが多少見られるものの、誰かが注意していれば自立できる。	6人	11人	17人
III a	日中を中心として日常生活に支障を来たすような症状・行動や意思疎通の困難さが見られ、介護を必要とする。	5人	8人	13人
III b	夜間を中心として日常生活に支障を来たすような症状・行動や意思疎通の困難さが見られ、介護を必要とする。		8人	8人
IV	日常生活に支障を来たすような症状・行動や意思疎通の困難さが見られ、常時介護を必要とする。	1人	1人	2人
M	著しい精神障害や問題行動あるいは重篤な身体疾患が見られ、専門医療を必要とする。			0人
合計		19人	61人	80人

7 サービス利用状況

【要介護者利用状況】

	4月	5月	6月	7月	8月	9月	10月	11月	12月	1月	2月	3月	合計
利用者数	69	66	66	64	66	67	69	69	61	65	64	66	792
月間延べ利用者数	470	483	455	485	463	451	496	476	421	421	455	501	5,577
一日平均利用者数	18.0	17.9	18.2	18.0	17.1	18.0	18.4	183.0	17.5	17.5	18.2	19.2	18.0
デイサービス実施日数	26日	27日	25日	27日	27日	25日	27日	26日	24日	24日	25日	26日	309日
加算項目													
入浴介助	440	454	455	468	441	438	479	453	402	401	436	481	5,348
機能訓練I	39	40	37	30	34	0	0	0	0	0	0	0	180
その他のサービス													
食事	470	480	446	476	456	441	488	468	421	421	454	501	5,522
迎え	462	474	444	477	453	439	487	466	412	405	439	476	5,434
送り	667	482	452	482	463	447	496	476	420	414	450	495	5,744
生活指導	470	483	455	485	463	451	496	476	421	421	455	501	5,577
日常動作訓練	470	483	455	485	463	451	496	476	421	421	455	501	5,577
養護	470	483	455	485	463	451	496	476	421	421	455	501	5,577
健康チェック	470	483	455	485	463	451	496	476	421	421	455	501	5,577

1日当たり平均利用者数： 18.0人(前年度18.3人)

【市総合事業利用状況】

	4月	5月	6月	7月	8月	9月	10月	11月	12月	1月	2月	3月	合計
利用者数	25	24	25	25	27	26	27	26	26	26	24	22	303
月間延べ利用者数	114	121	107	129	102	111	133	117	106	100	106	104	1,350
一日平均利用者数	4.4	4.5	4.3	4.8	3.8	4.4	4.9	4.5	4.4	4.2	4.2	4.0	4.4
デイサービス実施日数	26日	27日	25日	27日	27日	25日	27日	26日	24日	24日	25日	26日	309日
サービス利用状況													
食事	114	121	107	129	101	109	132	117	106	99	106	104	1,345
送迎	114	121	106	129	101	109	132	117	106	99	104	104	1,342
入浴	104	110	98	113	90	92	121	101	98	85	92	94	1,198
生活指導	114	121	107	129	102	111	133	117	106	100	106	104	1,350
日常動作訓練	114	121	107	129	102	111	133	117	106	100	106	104	1,350
養護	114	121	107	129	102	111	133	117	106	100	106	104	1,350
健康チェック	114	121	107	129	102	111	133	117	106	100	106	104	1,350

1日当たり平均利用者数： 4.4人

2事業合計1日当たり平均利用者数： 22.4人(前年度22.6人)

【お試しデイサービス】

	4月	5月	6月	7月	8月	9月	10月	11月	12月	1月	2月	3月	合計
利用者数		2	1		3	1	4	2	1	3	1		18

(人)

8 指定居宅介護支援事業所別利用者数

	4月	5月	6月	7月	8月	9月	10月	11月	12月	1月	2月	3月	合計
ゆうゆうの里	4	4	4	4	4	4	4	4	4	5	5	4	50
ケアセンター宝陽	3	4	3	2	3	3	3	4	2	3	2	2	34
花巻市社協	9	8	8	7	7	7	8	7	6	7	6	7	87
宝寿会指定居宅	5	3	2	2	3	2	2	2	2	2	3	3	31
JAIわて介護センター	3	3	4	4	3	4	4	4	3	3	3	4	42
やはば居宅介護支援	1	1	1	1	1	1	1	1	1	1	1	1	12
もとだてケアセンター	1	1	1	1	1	1	1	1	1	1	1	1	12
ケアアシストくる花巻	1	1	1	1	1	2	2	2	2	2	2	2	19
その他	5	4	5	5	5	4	6	6	5	7	6	6	64
小計	32	29	29	27	28	28	31	31	26	31	29	30	351
いしどりや荘居宅	37	37	37	37	38	39	38	38	35	34	35	36	441
合計	69	66	66	64	66	67	69	69	61	65	64	66	792

(人)

9 介護予防支援事業

	4月	5月	6月	7月	8月	9月	10月	11月	12月	1月	2月	3月	合計
石鳥谷包括支援	25	24	25	24	27	26	27	26	26	26	24	27	307

(人)

10 処遇行事等

期	日	行 事 内 容	期	日	行 事 内 容
4 月	1～6	ひよこひよこゲーム	10月	30～5	選択・買い物、ゲーム
	8～13	福よこい		7～12	お手玉シュートゲーム
	16～21	ヤクルトジョアさん		14～19	ペタンク
	22～27	選択・お花見、ゲーム		21～26	選択・紅葉狩り、ゲーム
	29～4	リハビリ体験週間		28～2	ひよこひよこゲーム
5 月	6～11	お茶会	11月	4～9	ネズミ叩きゲーム
	13～18	陶芸		11～16	テーブルサッカー
	20～25	選択・買い物、ゲーム		18～23	ジャンボカレンダー作り
	27～1	散策		25～30	ビンゴゲーム
6 月	3～8	ペタンク	12月	2～7	おやつ作り
	10～15	空き缶ボーリング		9～14	正月飾り作り
	17～22	おやつ作り		16～21	ヤクルトジョアさん
	24～29	輪投げ		23～28	クリスマス忘年会
7 月	1～6	フリスビーカーリング	1 月	4～10	初詣・お茶会
	8～13	選択・買い物、ゲーム		11	シャッフルゴルフ
	15～20	散策		13～18	ジャンボカルタ取り
	22～27	シャッフルゴルフ		21～26	福よこい
	29～3	お茶会・かき氷		27～1	箱倒しゲーム
8 月	5～10	選択・産直、ゲーム	2 月	3～8	輪投げ
	12～17	ボーリング		10～15	空き缶ボーリング
	19～24	選択・絵手紙、ゲーム		17～22	おやつ作り
	29～3	缶転がしゲーム		24～29	スリッパダーツ
9 月	2～7	テーブルジャンプ	3 月	2～7	シュートゲーム
	9～14	選択・染物、ゲーム		9～14	缶転がしゲーム
	16～21	敬老会		16～21	ひよこひよこゲーム
	23～28	散策(荘内)		22～28	絵手紙
				30～4	シャッフルゴルフ

* ★印の時に介護講座を実施した。

* 手工芸は一回の利用で完成出来る物の作品にした。

* 体重測定は、2ヶ月に1回実施した。

1 1 プログラム活動

① 趣味創作活動プログラムについて

懇談会(お茶会)の意見を出来るだけ取り入れたプログラムを組み、リハビリを目的とし楽しく簡単に出来るような作品作りに挑戦して頂きました。

また、創作活動と運動プログラムのどちらかを、選択する活動を取り入れて行った。

主作品

陶芸、絵手紙、染物、正月飾り作り

② 運動プログラムについて

ダーツ、ペタンク、輪投げ、空き缶ボーリング等の

プログラムを組んで体調に合わせて楽しく運動をして頂いた。

③ レクリエーションゲームプログラムについて

ビンゴゲーム、ひよこひよこゲーム、ジャンボかるた取り

等のゲームで笑顔が溢れるくらい楽しんで頂いた。

④ 外出プログラムについて

お花見、買い物(2回)、産直(1回)、紅葉狩り(葛丸ダム)へ外出し気分転換を

図りながら楽しんで頂きました。

⑤ 介護講座について

利用者に最新の介護情報を分かりやすく職員を講師に年3回、皆さんで学びました。

(水分補給について、感染症予防等について)

1 2 事故・苦情受付状況

【介護事故について】

①月別件数

4月	0件	10月	0件
5月	1件	11月	0件
6月	2件	12月	2件
7月	1件	1月	1件
8月	2件	2月	0件
9月	0件	3月	0件
		合 計	9件
		前年度	(12件)

②内容

(前年度)

・転倒	6件	11件
・外傷	3件	0件
・異食	0件	0件
・熱傷	0件	0件
・誤薬	0件	1件
・その他	0件	0件
合 計	9件	12件

【苦情について】

受付年月日	部 署	苦情内容
平成31年4月12日	デイ	送迎中の運転が危険であるとの通報があり、謝罪する。
令和元年12月23日	デイ	県福祉サービス運営適正化委員会より、職員の接遇について苦情がある。対象職員に注意をするとともに、広報に謝罪の掲載を行った。

1 3 ヒヤリハットの状況

①月別件数

4月	0件	10月	0件
5月	0件	11月	0件
6月	0件	12月	0件
7月	1件	1月	0件
8月	1件	2月	0件
9月	0件	3月	0件
		合 計	2件
		前年度	(4件)

②内容

(前年度)

・転倒	2件	2件
・外傷	0件	0件
・異食	0件	0件
・熱傷	0件	0件
・その他	0件	2件
合 計	2件	4件

1.4 研修、実習生、ボランティアの受け入れ

①研修生、実習生、学習生について

8月・2月	生活支援ボランティア養成研修	5名
8月	花巻青雲高校インターンシップ	3名
11月・3月	盛岡医療福祉専門学校	4名
延べ人数		12名

②ボランティアについて

オカリナ演奏ふくろうの会の3名が毎月1回慰問に来ました。

1.5 サロン（デイかまど）の状況

地域高齢者の交流、親睦を図ることを目的として、毎月第一日曜日午前10時に開催した。

月 日	内 容	参加人数	ボランティア人数
4月7日	健康チェック、体重測定、入所者との交流	12名	2名
5月5日	健康チェック、ごぼう先生の予防体操等	9名	2名
6月2日	健康チェック、体重測定、カラオケ等	14名	2名
7月17日	東和温泉、小田中管理栄養士による講和	14名	2名
8月4日	健康チェック、ごぼう先生の予防体操等	11名	2名
9月1日	健康チェック、体重測定、テーブルホッケー等	11名	2名
10月6日	健康チェック、ごぼう先生の予防体操等	12名	2名
11月3日	健康チェック、ごぼう先生の予防体操等	8名	2名
12月1日	健康チェック、懇談等	9名	2名
1月22日	東和温泉、荒谷ケアマネによる講和	11名	2名
2月2日	健康チェック、絵馬作り等	10名	2名
3月1日	健康チェック、ごぼう体操、輪投げ等	11名	2名
延べ人数		132名	24名

3. いしどりや荘指定居宅介護支援事業所の概要

(1) 所在地 岩手県花巻市石鳥谷町好地第14地割10番地

TEL 0198-45-4330

(2) 開設 平成12年4月1日

(3) 職員配置状況 (令和2年3月31日現在)

職種	施設長	管理者	介護支援専門員	事務員	合計
人数	(1)	1	2	(1)	3(5)

(4) 利用者の状況

イ 令和2年3月31日現在の契約者数…89名 (うち元年度新規21名)

○長期入院者…………… (3名)

○実利用者数…………… (86名)

ロ、令和元年度施設入所者数…………… 6名

○老人保健施設…………… (1名)

○老人福祉施設…………… (4名)

○グループホーム…………… (1名)

○ケアハウス…………… (0名)

○小規模多機能…………… (0名)

ハ、死亡者……………11名

(5) 介護度別ケアプラン作成数 (令和2年3月末現在)

		要介護Ⅰ	要介護Ⅱ	要介護Ⅲ	要介護Ⅳ	要介護Ⅴ	合計
30 年 度	男	7名	11名	7名	3名	0名	16名
	女	8名	24名	8名	7名	5名	53名
	計	15名	35名	15名	10名	5名	69名
元 年 度	男	7名	12名	5名	1名	2名	27名
	女	12名	28名	14名	4名	1名	59名
	計	19名	40名	19名	5名	3名	86名

(6) 介護度別年間ケアプラン作成数

	要介護Ⅰ	要介護Ⅱ	要介護Ⅲ	要介護Ⅳ	要介護Ⅴ	合計
男	87件	146件	76件	31件	35件	375件
女	158件	329件	133件	63件	22件	705件
計	245件	475件	209件	94件	57件	1080件

(7) 要介護認定調査

34件 (30年度: 43件)

(8) 地域別利用者数 (令和2年3月31日現在)

地区名	八重畑	八幡	新堀	石鳥谷	旧花巻市	大迫町	東和町
利用者数	19名	6名	4名	55名	1名	1名	0名

4. グループホームいしどりや荘の概要

- (1) 所在地 岩手県花巻市石鳥谷町好地第14地割10番地
TEL 0198-45-1181
- (2) 開設 平成22年4月1日
- (3) 設置・経営主体 社会福祉法人石鳥谷会
- (4) 施設の規模等 敷地面積 18,966㎡
建物面積 618㎡
建物構造 木造平屋建て
- (5) 設備 居室 (18室 一人部屋)
リビング
台所 (IHクッキングヒーター)
浴室
トイレ (3か所 車椅子対応)
スタッフルーム、相談室、洗濯室
- (6) 職員配置状況 (令和2年3月31日現在)

職種	施設長	事務員	管理者	介護員	支援専門員	その他	合計
人数	(1)	(4)	1	12	2	0	15 (5)

- ※ 施設長・事務員は、特別養護老人ホーム職員を兼務。
- ※ 支援専門員は介護員を兼務。

(7) 介護係

1 入退所者数の変動状況

区分 月	前月末 入所者数	入所者数 (左の内訳)			新規入所者				退所者						
		県内	県外	入院 (再掲)	在宅 から	病院 から	その他(他 施設から 転入等)	計	社会 復帰	家庭 復帰	医療機 関入院	他施設 へ転出	死亡	その他	計
4	18人	18人	0人					0人							0人
5	18人	18人	0人					0人							0人
6	18人	18人	0人					0人							0人
7	18人	18人	0人	1人				0人			1人				0人
8	18人	18人	0人		1人			1人							0人
9	18人	18人	0人					0人							0人
10	18人	18人	0人	1人				0人							0人
11	18人	18人	0人					0人							0人
12	18人	18人	0人		1人			1人			1人				1人
1	18人	18人	0人					0人							0人
2	18人	18人	0人	1人				0人							0人
3	18人	18人	0人					0人							0人
計	216人	216人	0人	3人	2人	0人	0人	2人	0人	0人	2人	0人	0人	0人	1人
月平均 人数	18人														

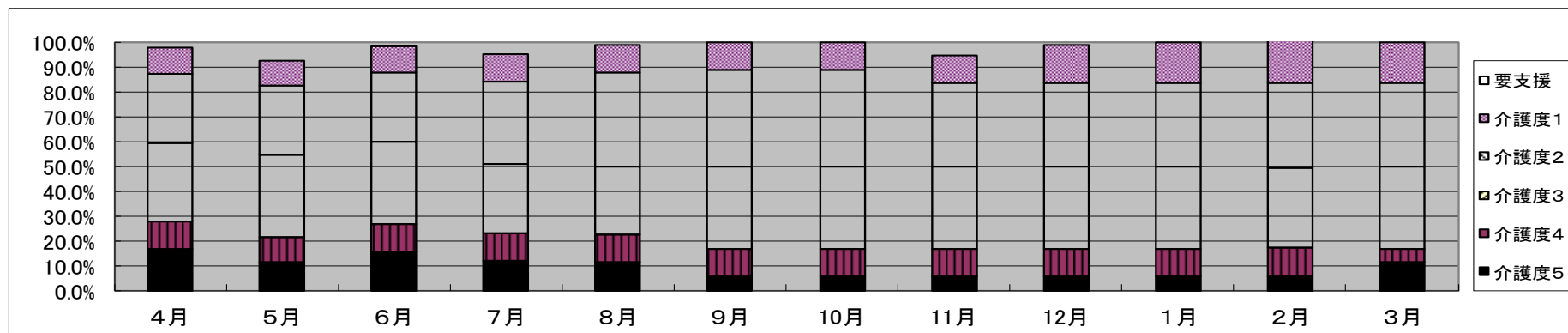
グループホーム稼働率

稼働延べ日数

介護度	4月	5月	6月	7月	8月	9月	10月	11月	12月	1月	2月	3月	合計
要支援	0	0	0	0	0	0	0	0	0	0	0	0	0
介護度1	57	55	56	62	62	60	62	60	86	91	87	93	831
介護度2	150	155	150	186	212	210	217	180	187	186	174	186	2,193
介護度3	170	186	180	155	154	180	186	180	185	186	160	186	2,108
介護度4	60	54	60	62	62	60	62	60	62	62	58	31	693
介護度5	90	64	84	65	62	30	31	30	31	31	29	62	609
合計	527	514	530	530	552	540	558	510	551	556	508	558	6,434
稼働率	97.59%	92.11%	98.15%	94.98%	98.92%	100.00%	100.00%	94.44%	98.75%	99.64%	100.79%	100.00%	97.93%

入院率

介護度	稼働日数	入院日数	入院率	収入額	入院による減額	入院減収率
要支援	0	0	0.00%	0	0	0.00%
介護度1	831	11	1.31%	9,448,470	125,070	1.31%
介護度2	2,193	36	1.62%	25,767,750	423,000	1.62%
介護度3	2,108	55	2.54%	25,338,160	661,100	2.54%
介護度4	693	8	1.14%	8,454,600	97,600	1.14%
介護度5	609	35	5.43%	7,539,420	433,300	5.43%
合計	6,434	145	2.20%	76,548,400	1,740,070	2.22%



2 保険者別入所者状況

基準日：令和2年3月31日

保険者名	男性	女性
花巻市	1人	17人
その他	0人	0人
小計	1人	17人
合計	18人	

3 在所期間の状況

期間区分	男性	女性
3か月未満		1人
～6か月未満		
～1年未満		1人
～3年未満		7人
～5年未満	1人	4人
5年以上		4人
合計	1人	17人
平均	3年11月	3年3月

4 入所前の居住地の状況

性別	在宅	病院	福祉施設	保健施設	グループホーム その他	合計
男性		1人				1人
女性	16人			1人		17人
合計	16人	1人	0人	1人	0人	18人

5 外泊の状況

性別	年1回以下	年2回～5回	年6回～11回	年12回以上
男性			1人	
女性		1人		1人
合計	0人	1人	1人	1人

6 年齢構成

年齢 性別	65歳 未満	70歳 未満	75歳 未満	80歳 未満	85歳 未満	90歳 未満	95歳 未満	100歳 未満	100歳 以上	合計	最低 年齢	最高 年齢	平均 年齢
男 性	1人									1人	59歳	59歳	59.0歳
女 性					1人	9人	5人	2人		17人	84歳	97歳	89.3歳
合 計	1人	0人	0人	0人	1人	9人	5人	2人	0人	18人		全体	87.6歳

7 介護度の状況

介護度 性別	要介護1	要介護2	要介護3	要介護4	要介護5	合計	平均 介護度
男 性	1 人					1 人	1.00
女 性	2 人	6 人	6 人	1 人	2 人	17 人	2.71
合 計	3 人	6 人	6 人	1 人	2 人	18 人	2.61

8 日常生活状況

基準日：令和2年3月31日

項目	食 事			起 坐			立ち上がり			排 泄			着脱衣			入 浴			歩 行			体位変換			車椅子使用		
	自立	一部介助	全部介助	自立	一部介助	全部介助	自立	一部介助	全部介助	自立	一部介助	全部介助	自立	一部介助	全部介助	自立	一部介助	全部介助	自立	一部介助	全部介助	自立	一部介助	全部介助	自立	一部介助	全部介助
実数(人)	15	1	2	15	2	1	15	2	1	8	7	3	8	7	3	2	11	5	12	3	3	15	0	3	11	3	4
割合(%)	83.3	5.6	11.1	83.3	11.1	5.6	83.3	11.1	5.6	44.4	38.9	16.7	44.4	38.9	16.7	11.1	61.1	27.8	66.7	16.7	16.7	83.3	0.0	16.7	61.1	16.7	22.2
項目	記憶障害						失見当						問題行動等														
区分	自分(家族の名前が判らない)	寸前のことを忘れる	最近のことを忘れる	物忘れが目立つ	なし	どこにいるか全く判らない	時々どこにいるか判らない	時々どこにいるか間違える	慣れない所で間違える	なし	攻撃的行為がある	徘徊をする	不穏・興奮がある	不潔行為がある	なし												
実数(人)	2	6	6	4	0	4	4	2	8	0	1	1	2	1	13												
割合(%)	11.1	33.3	33.3	22.2	0.0	22.2	22.2	11.1	44.4	0.0	5.6	5.6	11.1	5.6	72.2												

※ 日常生活状況の区分は次の内容により区分する。

- ①食 事 ・自立 自分で食事ができる。
 ・一部介助 スプーン等を使用し一部介助すれば食事ができる。
 ・全部介助 自分で全くできないのですべて介助しなければならない。
- ②起 坐 ・自立 自分でベッド上で起坐でき、座位保持ができる。
 ・一部介助 少し手を貸せば、ベッド上で起坐でき、座位保持ができる。
 ・全部介助 自分で全くできないので全て介助しなければならない。
- ③立ち上がり ・自立 自分で立ち上がれる。
 ・一部介助 少し手や肩を貸せば立ち上がれる。
 ・全部介助 自分で全くできないので全て介助しなければならない。
- ④排 泄 ・自立 自分で昼夜とも便所又は簡易便器を使ってできる。
 ・一部介助 介助があれば簡易便器でできる。
 ・全部介助 自分で全くできないので全て介助しなければならない。
- ⑤着脱衣 ・自立 自分で着脱できる。
 ・一部介助 少し手を貸せば着脱できる。
 ・全部介助 自分で全くできないので全て介助しなければならない。

- ⑥入 浴 ・自立 自分で入浴でき洗える。
 ・一部介助 自分で入浴できるが、洗うときや浴槽の出入りに介助を要する。
 ・全部介助 自分で全くできないので全て介助しなければならない。
 (例えば特殊浴槽を利用している場合など。)
- ⑦歩 行 ・自立 杖等を使用し、かつ時間がかかっても自分で歩ける。
 ・一部介助 手や肩を貸せば歩ける。
 ・全部介助 歩行不可能。
- ⑧体位変換 ・自立 自分で体位変換できる。
 ・一部介助 少し手を貸せば体位変換できる。
 ・全部介助 自分で全くできないので全て介助しなければならない。
- ⑨車椅子使用 ・自分で可 自分で乗り降りができ移動のための操作もできる。
 ・一部介助 乗り降りを介助してもらい移動のための操作は自分でできる。
 ・全部介助 全て介助してもらえば車椅子を使用できる。

9 障害高齢者の日常生活自立度

区分	ランク	判定の基準となる状況	男性	女性	合計
生活自立	J-1	何らかの身体的障害等を有するが、日常生活はほぼ自立し、公共交通機関等を利用して外出する。			0人
	J-2	何らかの身体的障害等を有するが、日常生活はほぼ自立し、近場までなら外出する。	1人	2人	3人
準寝たきり	A-1	屋内での生活は概ね自立し、介護者の介助のもと、比較的多く外出する。		5人	5人
	A-2	屋内での生活は概ね自立しているが、介護者の介助があっても稀にしか外出しない。		2人	2人
寝たきり	B-1	一日の大半をベッド上で過ごし、日常生活活動において何らかの介助を要するが、介助なしに車いす等に移乗し、食事や排泄もベッドから離れて行う。		6人	6人
	B-2	一日の大半をベッド上で過ごし、介助のもと車いす等に移乗し、食事または排泄に関しても介助者の援助を必要とする。		2人	2人
	C-1	ベッド上で常時臥床しているが、自力で寝返りを打ち体位を変えることができる。			0人
	C-2	自力で寝返りを打つこともなく、ベッド上で常時臥床している。			0人
合計			1人	17人	18人

10 認知症高齢者の日常生活自立度

ランク	判定の基準となる状況	男性	女性	合計
I	何らかの認知症を有するが、日常生活は家庭内及び社会的にほぼ自立している。			0人
II a	家庭外において日常生活に支障を来すような症状・行動や意思疎通の困難さが多少見られるものの、誰かが注意していれば自立できる。	1人	2人	3人
II b	家庭内でも日常生活に支障を来すような症状・行動や意思疎通の困難さが多少見られるものの、誰かが注意していれば自立できる。		5人	5人
III a	日中を中心として日常生活に支障を来すような症状・行動や意思疎通の困難さが見られ、介護を必要とする。		5人	5人
III b	夜間を中心として日常生活に支障を来すような症状・行動や意思疎通の困難さが見られ、介護を必要とする。		2人	2人
IV	日常生活に支障を来すような症状・行動や意思疎通の困難さが見られ、常時介護を必要とする。		3人	3人
M	著しい精神障害や問題行動あるいは重篤な身体疾患が見られ、専門医療を必要とする。			0人
合計		1人	17人	18人

11 所得段階

区分	段階区分の目安 (※これはあくまで目安です。決定は市町村が行います。)	男性	女性	合計
第1段階	生活保護受給者。または老齢福祉年金受給者で世帯全員が市町村民税非課税			0人
第2段階	世帯全員が市町村民税非課税で、本人の課税年金収入額と合計所得金額の合計が80万円以下			0人
第3段階	世帯全員が市町村民税非課税で、第2段階以外			0人
第4段階	上記第1、第2、第3段階以外			0人

1.2 処遇行事の状況

月	処遇行事
4月	<ul style="list-style-type: none"> ・お花見バスハイク ・誕生会 ・歌の会 ・OTリハビリ ・あったカフェ（認知症カフェ）
5月	<ul style="list-style-type: none"> ・母の日会 ・誕生会 ・歌の会 ・OTリハビリ ・運営推進会議 ・業務監査
6月	<ul style="list-style-type: none"> ・父の日会 ・誕生会 ・歌の会 ・OTリハビリ ・利用者決定委員会
7月	<ul style="list-style-type: none"> ・いしどりや荘夏祭り ・不在者投票 ・お楽しみ会（流しそうめん） ・誕生会 ・歌の会 ・OTリハビリ ・花中職場体験 ・運営推進会議 ・あったカフェ（認知症カフェ）
8月	<ul style="list-style-type: none"> ・盆供養 ・夢花火 ・歌の会 ・誕生会 ・音楽クラブ ・OTリハビリ ・資源回収参加
9月	<ul style="list-style-type: none"> ・敬老会 ・石鳥谷祭り見学 ・彼岸法要 ・誕生会 ・音楽クラブ ・OTリハビリ ・運営推進会議 ・避難訓練（北消防署・地域住民参加）
10月	<ul style="list-style-type: none"> ・紅葉狩り ・歌の会 ・秋の大運動会 ・芸術祭作品展示及び見学 ・誕生会 ・音楽クラブ ・OTリハビリ ・あったカフェ（認知症カフェ）
11月	<ul style="list-style-type: none"> ・秋のバスハイク ・いものこ会 ・お楽しみ会 ・誕生会 ・歌の会 ・OTリハビリ ・水害避難訓練 ・運営推進会議 ・苦情相談・解決委員
12月	<ul style="list-style-type: none"> ・クリスマス忘年会 ・年末大掃除 ・石鳥谷小、新堀小雑巾寄贈 ・歌の会 ・誕生会 ・歌の会 ・OTリハビリ ・音楽クラブ ・外部評価 ・市の監査
1月	<ul style="list-style-type: none"> ・新年会 ・初詣 ・満足度調査 ・誕生会 ・歌の会 ・OTリハビリ ・運営推進会議 ・あったカフェ（認知症カフェ）
2月	<ul style="list-style-type: none"> ・節分行事慰問 ・恵方巻き作り ・バレンタインデー ・歌の会 ・誕生会 ・音楽クラブ ・OTリハビリ ・利用者決定委員会 ・資源回収参加
3月	<ul style="list-style-type: none"> ・吊るし雛見学 ・ひなまつり行事 ・ホワイトデー行事 ・誕生会 ・歌の会 ・OTリハビリ ・運営推進会議（中止） ・家族懇談会（中止） ・苦情相談・解決委員

1.3 グループホーム待機者介護度別状況（令和2年3月31日現在）

保 険 者	旧石鳥谷町内出身待機者						旧石鳥谷町外待機者					
	在 宅		老健施設等		病 院		在 宅		老健施設等		病 院	
	男	女	男	女	男	女	男	女	男	女	男	女
要 介 護 度 1				1人	1人				1人			1人
要 介 護 度 2	1人	2人		1人			2人	3人		1人		
要 介 護 度 3							1人	1人				
要 介 護 度 4								1人				1人
要 介 護 度 5		1人	1人									
合 計	1人	3人	1人	2人	1人	0人	3人	5人	1人	1人	0人	2人
	4人		3人		1人		8人		2人		2人	
	男性：7人				女性：13人				総合計：20人			
平 均 介 護 度	男	女	男	女	男	女	男	女	男	女	男	女
	2.0	3.0	0.0	1.5	0.0	0.0	0.0	2.6	0.0	0.0	0.0	2.5
	2.8		2.7		1.0		2.5		0.0		2.5	
	男	2.3	女	2.4	全体	2.5	男	0.0	女	2.5	全体	2.3
	男性：2.5				女性：2.5				全体：2.4			

1.4 ボランティアの受け入れ

ボランティア名	内 容	延べ人数
日赤奉仕団、高橋様	日赤奉仕団による歌と踊りの鑑賞と趣味で行なっている手品の鑑賞	10人

1.5 令和元年度の事故 (件)

	4月	5月	6月	7月	8月	9月	10月	11月	12月	1月	2月	3月	1年度 合計	30年度 合計
転倒・転落				2		2	1				1		6	14
外傷		1		1		1							3	1
誤嚥・誤飲													0	0
異食													0	0
離設													0	0
食中毒													0	0
熱傷													0	0
感染													0	0
自傷													0	0
利用者同士													0	0
金銭													0	0
紛失・破損													0	0
誤薬		1				1	2						4	2
注射													0	0
点滴													0	1
介護保険													0	0
その他													0	0
合計	0	2	0	3	0	4	3	0	0	0	1	0	13	18

1.6 苦情受付状況

苦情は特になし。

5. 認知症対応型いしどりや荘デイサービスセンター（ニコットデイ）

(1) 所在地 岩手県花巻市石鳥谷町好地第14地割10番地

TEL 0198-46-1441

(2) 開設 平成22年4月1日

(3) 設置・経営主体 社会福祉法人石鳥谷会

(4) 施設の規模等

敷地面積 18,966㎡

建物面積 211㎡

建物構造 木造平屋建て

(5) 設備

ホール（食堂）

休憩室（畳敷き、9畳）

浴室（特別浴槽、一般浴槽）

トイレ（車椅子用、一般用）

事務室、相談室

(6) 職員の状況（令和2年3月31日現在）

職種	施設長	事務員 (兼務)	生活 相談員	機能 訓練 指導員 看護員兼	介護 福祉士	合計
人数	(1)	(4)	1	1	2	4(5)

※ 人数には、産休、育休等の休業職員及び派遣職員を含む。

※ ()は兼務を表す。

(7) サービス内容

①日常生活上の援助全般

②健康状態の確認

③送迎

④食事

⑤入浴

⑥機能訓練

⑦生活相談

(8) 介護係

1 日課

8:30 ~ 9:30 朝礼・利用者迎え

9:30 ~ 12:00 申し送り、健康チェック、入浴、日常動作・機能訓練、自由活動

12:00 ~ 13:00 昼食、口腔ケア

13:00 ~ 14:00 養護、休憩

14:00 ~ 15:00 レクリエーション活動、入浴、日常動作・機能訓練

15:00 ~ 15:30 おやつ、帰宅準備、申し送り

15:30 ~ 16:30 自由活動、日常動作・機能訓練、申し送り

16:30 ~ 17:15 帰宅準備、利用者送り、掃除、記録、終礼

※ 送迎、各活動、機能訓練、養護、休憩等は利用者のニーズに合わせて実施しました。

2 利用者の状況

①、性別介護度人数一覧表

令和2年3月31日現在

性別	要介護1	要介護2	要介護3	要介護4	要介護5	合計
男性				1		1
女性	1	3	2	1	2	9
合計	1	3	2	2	2	10

(人)

②、性別平均年齢一覧表

性別	要介護1	要介護2	要介護3	要介護4	要介護5	平均
男性				87.0		87.0
女性	94.0	87.0	90.5	97.0	89.5	91.6
平均	94.0	87.0	90.5	92.0	89.5	90.6

(歳)

・男性最高年齢 87 歳

・男性最低年齢 87 歳

・女性最高年齢 97 歳

・女性最低年齢 85 歳

3 月別利用状況一覧表

	開所日数	利用者延べ人数	食事	送 迎	健康チェック	加算項目 (入浴介助)	一日平均
4月	22日	101人	101人	101人	101人	101人	4.6 人
5月	23日	115人	115人	114人	115人	115人	5.0 人
6月	20日	97人	97人	96人	97人	97人	4.9 人
7月	23日	118人	112人	110人	118人	118人	5.1 人
8月	22日	113人	113人	113人	113人	113人	5.1 人
9月	21日	110人	110人	110人	110人	110人	5.2 人
10月	23日	128人	128人	127人	128人	128人	5.6 人
11月	21日	119人	119人	117人	119人	118人	5.7 人
12月	20日	99人	99人	98人	99人	99人	5.0 人
1月	20日	87人	87人	87人	87人	87人	4.4 人
2月	20日	92人	92人	92人	92人	92人	4.6 人
3月	22日	81人	81人	81人	81人	81人	3.7 人
合計	257日	1260人	1254人	1246人	1260人	1259人	4.9 人

4 月別・介護度別利用登録人数一覧表

介護度 月	介護1		介護2		介護3		介護4		介護5		合 計		
	男	女	男	女	男	女	男	女	男	女	男	女	合計
4月	0	2	1	3	1	2	1	2	0	1	3	10	13
5月	0	2	2	3	1	2	1	2	0	1	4	10	14
6月	0	2	2	4	1	1	1	2	0	1	4	10	14
7月	0	2	2	3	1	1	0	2	0	1	3	9	12
8月	0	2	1	3	1	2	1	2	0	1	3	10	13
9月	0	2	0	3	1	2	1	2	0	1	2	10	12
10月	0	2	0	3	2	2	1	2	0	1	3	10	13
11月	0	2	0	3	2	2	1	2	0	1	3	10	13
12月	0	1	0	4	2	2	1	2	0	1	3	10	13
1月	0	1	0	4	1	1	2	1	0	1	3	8	11
2月	0	1	0	4	1	2	1	1	0	1	2	9	11
3月	0	1	0	3	0	2	1	1	0	2	1	9	10
合計	0	20	8	40	14	21	12	21	0	13	34	115	149

(人)

5 月別最低・最高利用人数一覧表

項目 \ 月	4月	5月	6月	7月	8月	9月	10月	11月	12月	1月	2月	3月
延べ人数	101	115	97	118	113	110	128	119	99	87	92	81
最低人数	2	3	3	2	3	3	2	4	3	2	2	1
最高人数	8	8	8	7	7	7	8	8	6	6	7	6
登録者数	13	14	14	12	13	12	13	13	13	11	11	10

6 月別時間利用一覧表

時間 \ 月	4月	5月	6月	7月	8月	9月	10月	11月	12月	1月	2月	3月	合計	
2～3時間	男												0	
	女							1					1	
3～4時間	男												0	
	女												0	
4～5時間	男												0	
	女												0	
5～6時間	男												0	
	女			1									1	
6～7時間	男		2	1	20	19	19	23	18	10	15	17	8	152
	女	31	44	39	46	40	41	41	46	44	31	31	36	470
7～8時間	男	28	26	25	16	11	8	13	17	17	15	4		180
	女	42	43	31	36	43	42	51	37	28	26	40	37	456
8～9時間	男													0
	女													0
合計	101	115	97	118	113	110	128	119	99	87	92	81	1260	

(人)

7 指定居宅介護支援事業所別利用者状況一覧表

事業所名	男性	女性	合計
いしどりや荘居宅介護支援事業所		2	2
花巻市社会福祉協議会指定介護センター		2	2
あっとほーむ賛幸指定居宅介護支援事業所	1	2	3
ゆうゆうの里指定居宅介護支援事業所	1		1
居宅介護支援事業所「銀河の里」			0
在宅総合ケアセンター宝陽		1	1
やはば指定居宅支援事業所		1	1
合計	2	8	10

8 プログラム活動

活動については、特にプログラムを組んで行わず利用者個々の状態に合わせて午前、午後の自由活動とレクリエーションを行いました。また、季節感を感じ取ってもらえる活動も行った。

※主な活動

① 午前の自由活動

・鯉のぼり作り ・ぬり絵 ・回想法 ・園芸療法 ・VTR鑑賞 など

② レクリエーション活動

・ペットボトルボーリング ・箱倒しゲーム ・散策 ・的当てゴルフ
・ゴミ拾いゲーム ・輪投げ ・スーパーボールゲーム など

③ 午後の自由活動

・計算トレーニング ・のれん作り ・ぬり絵 ・VTR鑑賞 ・トランプゲームなど

④ 機能維持活動

・お花見ドライブ(城山、花巻東高前) ・散策(上口公園、センター周辺)
・石鳥谷秋祭り山車見学 ・紅葉狩り など

⑤ 工作活動

・カレンダー作り ・季節の花のれん作り・壁掛け飾り作りなど

9 事故・苦情受付状況

①事故について

事故の内容

転倒

外傷

誤薬

異食

その他

1件

合計 1件 (3件)

()は昨年度

②苦情については特になし。

10 ヒヤリハットの状況

外傷	(0件)	誤薬	(0件)
異食	1件 (1件)	転倒	(1件)
離設	(0件)	その他	2件 (0件)
		合 計	3件 (2件)

()は昨年度

11 お試し、見学、ボランティア受け入れ状況

項目 \ 月	4月	5月	6月	7月	8月	9月	10月	11月	12月	1月	2月	3月	合計
お試し		2		1			1						4
見学													0
ボランティア													0
研修者													0

