

# 令和2年度事業報告

## 社会福祉法人石鳥谷会

特別養護老人ホームいしどりや荘  
いしどりや荘短期入所生活介護  
いしどりや荘デイサービスセンター  
いしどりや荘居宅介護支援事業所  
グループホームいしどりや荘  
認知症対応型いしどりや荘デイサービスセンター  
小規模多機能ホームほしめぐり



# 社会福祉法人石鳥谷会事業報告

## I、法人全般の事業実績

本年度は特に、新規事業である小規模多機能型居宅介護事業所をいかに早期に軌道に乗せられるか、継続的な人材開発・人材育成に重点を置いてきた。

小規模多機能型居宅介護事業所は、年度前からの準備により開所時に17名の利用者でスタートし、4月以降も利用希望者及び近隣居宅介護支援事業所へ事業の特性理解に努めた結果、9月までに利用者を22名まで増やすことができた。

そうした中で、グループホーム内で3名の新型コロナウイルス感染者が発生してしまった。しかし、保健所との綿密な連携、グループホーム内での懸命な感染拡大阻止対策、法人事業所間での人員調整などにより、発生から1週間で封じ込めに成功し、その後2週間の経過観察を経て最短で終息に至ることができた。こうしたことに対応した一連の経緯については、法人各サービス利用者や関係機関に逐一情報公開することにより、逆に安心感を得てもらい、小規模多機能型居宅介護事業所の利用者は、新型コロナウイルス感染症による利用控えにより、一時20名まで低下したが、年度末に再度22名まで戻すことができた。

また、新型コロナウイルス感染症の発生により実施した法人事業所間での人員調整の影響により、1ヶ月近く事業休止に追い込まれたデイサービスセンターは、各居宅介護支援事業所にその間別サービス利用をお願いすることとなった。しかし、再開後に一部の利用者が戻らないなど、12月以降稼働率低迷が続き、年度末に至っても10名以上利用者を減らしたままの状態となった。

一方、人材の確保については、ここ数年来の地道な採用活動により順調に推移しており、今年度も新卒者6名の採用に至った。また、現職員の介護員2名が介護福祉士資格を取得するなど、今後の希望へとつなげることができた。

なお、各サービスの事業成果は、特養の利用率は従来型、ユニット型、ショートステイとも概ね計画通りであった。デイサービスではコロナによる事業休止が響き、利用者を大幅に減らし、年間平均稼働率が大きく低下してしまうこととなった。居宅介護支援では、利用者の多くを小規模多機能事業所へ紹介したことによって、契約件数を減らすことは予想していたが、その後の新規利用者獲得が計画を下回った。グループホームでは、新型コロナウイルス感染者を出してしまったものの、デイサービスからの職員応援や徹底した感染拡大防止により最小の影響にとどめ、計画通りの稼働率は確保できた。小規模多機能事業所は、事業特性の理解に時間を要したこととコロナによる利用控えにより、登録者数が計画していた年平均登録者数を下回ってしまい、減収となった。

総体的には、特別養護老人ホームとグループホームの施設系サービスでは安定的な収入を確保したものの、デイサービス、居宅介護支援、小規模多機能事業所の減収をカバーするには至らず、今後の在宅系サービスの収益性確保が大きな課題として残される結果となった。

理事会、評議員会、監事監査等の事業概要

月 日	出席者数	事 業 の 内 容
5月14日	2	令和元年度事業報告監事監査
5月15日	2	令和元年度決算報告監事監査
5月29日	8	第1回理事会開催（主な議決事項：業務報告、令和元年度事業報告、同決算承認、第1次補正予算、定款一部改正、職員就業規則一部改正、準職員給与規程一部改正、発展計画、社会福祉充実残額算出、定時評議委員会招集事項）
6月15日	8	第1回評議員会開催（主な議決事項：令和元年度事業報告、同決算承認、第1次補正予算、定款一部改正）
8月28日	2	令和2年度第1四半期監事出納監査
9月17日	8	第2回理事会開催（主な議決事項：業務報告、施設等利用料規程一部改正、第2次補正予算、第2回評議員会招集事項）
9月29日	7	第2回評議員会開催（主な議決事項：第2次補正予算）
12月21日	決議省略	理事会決議の省略（主な議決事項：業務報告、職員就業規則一部改正、職員給与規程一部改正、評議員選任・解任委員の選任）
1月14日	2	令和2年度上半期監事事業監査（新型コロナウイルス感染症の影響により時期を延期して実施）
1月15日	2	令和2年度第2四半期監事出納監査（新型コロナウイルス感染症の影響により時期を延期して実施）
2月26日	2	令和2年度第3四半期監事出納監査
3月15日	8	第3回理事会開催（主な議決事項：業務報告、定款一部改正、令和3年度事業計画、同予算、第3次補正予算、施設等利用料規程一部改正、職員就業規則一部改正、役員等の賠償責任補償契約、従来型指定介護老人福祉施設運営規程一部改正、ユニット型指定介護老人福祉施設運営規程一部改正、グループホームいしどりや荘運営規程一部改正、第3回評議員会招集事項）
3月23日	9	第3回評議員会開催（主な議決事項：定款一部改正、令和3年度事業計画、同予算、第3次補正予算）

経営検討会の概要

月 日	検 討 内 容
4月3日	<ul style="list-style-type: none"> <li>・ I S Oトップマネジメントレビューについて</li> <li>・メンタルヘルス推進方針・セクシャルハラスメント対策方針、職場における妊娠・出産・育児・介護休業等に関するハラスメント対策方針、パワーハラスメント対策方針について</li> <li>・永年勤続報奨金について</li> <li>・職能団体年会費助成金について</li> <li>・地域貢献事業について</li> <li>・事業報告について</li> <li>・各部署連絡事項等について</li> </ul>
5月8日	<ul style="list-style-type: none"> <li>・コロナウイルス感染対策について</li> <li>・いしどりや荘夏祭りについて</li> <li>・各部署連絡事項等について</li> </ul>
6月5日	<ul style="list-style-type: none"> <li>・ヒマワリプランについて</li> <li>・職場におけるパワーハラスメント対策方針及び研修について</li> <li>・コロナウイルス感染対策について</li> <li>・ニコットデイサービスセンター活用方法について</li> <li>・各部署連絡事項等について</li> </ul>
7月7日	<ul style="list-style-type: none"> <li>・コロナウイルス感染対策について</li> <li>・ストレスチェックについて</li> <li>・各部署連絡事項等について</li> </ul>
8月6日	<ul style="list-style-type: none"> <li>・9月定期健康診断について</li> <li>・ストレスチェックについて</li> <li>・各部署連絡事項について</li> </ul>
9月4日	<ul style="list-style-type: none"> <li>・コロナウイルス感染対策について</li> <li>・ストレスチェックの結果について</li> <li>・各部署連絡事項について</li> </ul>
10月6日	<ul style="list-style-type: none"> <li>・コロナウイルス感染対策について</li> <li>・各部署連絡事項について</li> </ul>
11月5日	<ul style="list-style-type: none"> <li>・コロナウイルス感染対策について</li> <li>・事業計画進捗状況について</li> <li>・ I S Oトップマネジメントレビューについて</li> <li>・各部署連絡事項について</li> </ul>
12月8日	<ul style="list-style-type: none"> <li>・コロナウイルス感染対策について</li> <li>・職員満足度調査結果について</li> <li>・時間外の取り扱いについて</li> <li>・各部署連絡事項について</li> </ul>

1月7日	<ul style="list-style-type: none"> <li>・新型コロナウイルス感染対策について</li> <li>・職員提案書回答について</li> <li>・各部署連絡事項について</li> </ul>
2月4日	<ul style="list-style-type: none"> <li>・令和3年度事業計画方針について</li> <li>・新入職員研修日程について</li> <li>・各部署連絡事項について</li> </ul>
3月5日	<ul style="list-style-type: none"> <li>・事業計画について</li> <li>・決算額・予算額について</li> <li>・感染症対策委員会について</li> <li>・L I F E ( C H A S E ) について</li> <li>・各部署連絡事項について</li> </ul>

## 役職員研修参加状況

年 月 日	参加者名	参加者数	研 修 名
令和2年4月2日 ） 令和2年4月3日	民部田潤 齋藤巧 吉田斐佳 坂本力	4名	フレッシュマンセミナー
令和2年4月28日	特養介護員等	5名	身体拘束廃止内部研修
令和2年5月8日	管理者等	9名	パワーハラスメント内部研修
令和2年5月23日	GH介護員	1名	身体拘束廃止内部研修
令和2年5月24日	GH介護員	1名	身体拘束廃止内部研修
令和2年6月5日	介護員等	6名	医療行為等新人職員内部研修
令和2年6月11日	介護員等	4名	医療行為等新人職員内部研修
令和2年6月25日	介護員等	31名	食中毒予防内部研修
令和2年7月1日 ） 令和2年7月2日	中居信仁 高橋恵利	2名	ISO9001内部監査員養成セミナー
令和2年7月30日 ） 令和2年7月31日	三浦正博	1名	ISOシステムレベルアップ研修
令和2年8月7日	内舘憲二 去石 誠	2名	介護事業者支援セミナー
令和2年8月7日	去石 誠 中居信仁	2名	経営協青年会セミナー
令和2年9月4日	鎌田恵美子	1名	県地域包括ケア研修会
令和2年9月14日 ） 令和2年9月18日	佐藤美輝子	1名	県認知症介護実践者研修
令和2年9月15日 ） 令和2年9月16日	佐々木俊子 太田やよい 鎌田美穂 花箒裕治 伊藤慶子	5名	中堅社員研修
令和2年9月16日	荒谷政博	1名	市介護支援専門員連絡協議会第1回研修会
令和2年9月16日	小原文恵	1名	感染症予防研修会
令和2年9月18日	去石 誠	1名	経営協青年会研修会
令和2年9月25日	GH介護員	9名	身体拘束廃止内部研修
令和2年9月28日	去石 誠 中居信仁	2名	福祉サービスの苦情を考えるセミナー
令和2年9月25日	GH介護員	4名	身体拘束廃止内部研修
令和2年10月3日	松尾忠典	1名	県地域包括ケア研修会
令和2年10月3日	高橋智子	1名	県食形態分類標準化推進研修会
令和2年10月12日	GH介護員	1名	身体拘束廃止内部研修
令和2年10月19日 ） 令和2年10月21日	中居信仁 佐々木俊子	2名	県介護支援専門員更新研修
令和2年10月20日	赤坂秋彦	1名	メンタルヘルス研修
令和2年10月9日 ） 令和2年10月30日	介護員等	74名	感染症予防内部研修(計6回開催)
令和2年11月9日	去石 誠	1名	経営協青年会オンライン実践事例研修会
令和2年11月10日	去石 誠	1名	労働法説明会
令和2年11月11日	去石 誠	1名	北海道・東北ブロック経営青年会オンラインセミナー
令和2年11月11日	久保知子	1名	年金・健康保険委員研修会
令和2年11月17日 ） 令和2年11月18日	上澤早奈枝 沼田美佐子	2名	ISO9001内部監査員養成セミナー
令和2年11月19日	荒谷政博	1名	ケアマネ支援センター相談事例紹介研修
令和2年11月26日	小松平誠 赤坂秋彦	2名	新型コロナウイルス感染症対策セミナー

令和2年12月1日 ） 令和2年12月2日	中居信仁 佐々木俊子 久保知子	3名	人事管理考課者研修
令和3年1月14日 ） 令和3年1月15日	赤坂秋彦	1名	主任介護支援専門員更新研修
令和3年1月26日 ） 令和3年1月27日	久保知子 佐々木俊子	2名	目標管理パワーアップ研修
令和3年2月2日	荒谷政博	1名	居宅介護支援事業所勉強会
令和3年2月2日 ） 令和3年2月16日	介護員等	36名	終末期ケア内部研修(計3回開催)
令和3年2月18日	管理者等	8名	介護報酬改定セミナー(WEB)
令和3年2月19日	鎌田恵美子	1名	県認知症・介護予防多職種連携研修
令和3年2月24日	GH介護員	7名	身体拘束廃止内部研修
令和3年3月3日	管理者等	9名	2021介護報酬改定セミナー(WEB)
令和3年3月5日	介護員等	6名	介護施設におけるターミナルケアWEBセミナー
令和3年3月9日	内館憲二 荒谷政博	2名	介護ロボットフォーラム岩手
令和3年3月9日	管理者等	4名	LIFEセミナーWEB
令和3年3月12日	新入職員	6名	新入職員研修
令和3年3月17日 ） 令和3年3月18日	米澤侑夏 佐藤詩帆 小笠原愛香 保科裕華 永田遥杜	5名	新入社員研修
令和3年3月19日	GH介護員	5名	身体拘束廃止内部研修
令和3年3月24日	新入職員	6名	新入職員研修
延べ参加者数		284名	

## II 事業所別実績概要

### 1. 地域福祉貢献活動事業実施報告

- (ア) 生計困難者等に対する負担軽減事業を実施し、1名（デイサービス、短期入所）が利用した。
- (イ) 岩手県社会福祉法人経営者協議会が実施する地域公益活動推進事業に参画・推進し、あんしんサポート相談員を4名配置。花巻市全体で10件の相談があったが、本会が扱う相談はなかった。  
市あんしんサポートネットワーク会議は新型コロナウイルス感染症の影響により中止とした。
- (ウ) 花巻市社会福祉協議会が実施する花巻市社会福祉法人（高齢者福祉施設）連絡会議に参画・推進した。
- (エ) 各地区サロン等講師派遣は、新型コロナウイルス感染症の影響により、認知症サポーター養成講座のみの派遣となった。

月 日	事業名	内容等
7月1日	孫世代のための認知症講座	八重畑小生徒等6名参加
9月3日	孫世代のための認知症講座	新堀小生徒等19名参加
11月6日	孫世代のための認知症講座	石鳥谷小生徒等46名参加

- (オ) 配食事業の拡大に努めた。
- (カ) 法人独自の介護専門学校就学生に対する奨学金貸付事業を推進し、1名が利用した。
- (キ) 災害等による緊急避難場所提供事業について、安全面の課題解決策を検討したが、解決に至っていない。
- (ク) 法人独自の認知症サポート事業「あったカフェ」について、新型コロナウイルス感染予防のため、中止とした。
- (ケ) デイサービス機能訓練室の地域住民に対する開放は、新型コロナウイルス感染予防のため、中止とした。
- (コ) 子どもの居場所作り（フリースペース事業）は、新型コロナウイルス感染予防のため、中止とした。
- (サ) 高齢者の介護予防を目的としたデイサロンを年11回実施した。
- (シ) 当法人が行う地域貢献活動内容について、ホームページや広報を活用し、積極的に外部発信した。

### 2. 法人事務局

#### 【実施報告】

- (ア) 石鳥谷会発展計画（ヒマワリプラン）をローリング方式で見直しを図った。
- (イ) 創立30周年記念事業を11月13日に実施した。
- (ウ) 近隣社会福祉法人との緊密な連携協力体制の構築に努めた。
- (エ) ISO内部監査及びマネジメントレビューなどにより、品質マニュアル

の実施確認及び改善を図った。

- (オ) 新型コロナウイルス感染症の影響により、地区行事や会議が中止となったため、連携交流を図るのが困難だった。
- (カ) 岩手中部地域医療情報ネットワークに参加し、利用者の医療・介護情報の共有、活用を図った。
- (キ) 石鳥谷会近未来プロジェクトチーム活動の充実に努めた。
- (ク) 職員提案制度要綱により職員からの提案を募り、業務改善を行った。
- (ケ) メンタルヘルス推進方針及び職場におけるセクシャルハラスメント対策方針に沿って、職場環境の改善に努めた。
- (コ) 妊娠・育児休業・介護休業等に関するハラスメント対策方針を策定し、男女が働きやすい環境を整え、多様な働き方の推進に努めた。  
特に、職員が子育てをしながらでも安心して働ける環境作りとして、子連れ出勤を取り入れ、3名の職員が利用した。
- (サ) パワーハラスメント対策方針を策定し、必要な措置を講じることで、職員の就業環境が不快なものとならないように努めた。

#### 【達成報告】

- (ア) 新型コロナウイルス感染症の影響により、役員業務担当制実施要綱に基づく課題把握等を中止した。
- (イ) 新型コロナウイルス感染症の影響により、接客体験研修を中止した。
- (ウ) 年2回の業務考課、年1回の能力考課を実施。また、8月に施設長による面談を全職員行った。
- (エ) 職員満足度調査を実施した結果、すべての項目が改善し、前回は上回る2.82（満点4.0、中間2.5）となった。
- (オ) 職員の福利厚生充実策として、職員互助会への助成を行った。
- (カ) コロナ禍ではあるが、感染対策を徹底し、介護専門学校実習生受け入れを積極的に行うと共に、実習指導者と学校の連携を密にし、専門学校生4名採用した。
- (キ) 就職情報サイトマイナビやホームページを活用し、新卒者6名（大卒2名専門卒4名）及び中途採用1名を採用した。
- (ク) 職員の各種自主サークル活動として、10サークルが活動を行い、職場の活性化を図った。
- (ケ) 有給休暇取得向上として、労使協定による計画的付与や、公休と有給休暇を組み合わせるなど、職員が取得しやすい環境を整えることで、年間平均取得日数13.1日（目標11日以上）となった。
- (コ) 各種資格取得支援として、受講料等助成金交付や職務専念義務免除制度の活用により、2名が介護福祉士資格を取得した。
- (サ) 職員の安全衛生管理に努め、昨年を下回る2件（前年度6件）となった。

内訳：通勤途上の事故1件、新型コロナウイルス感染1件

- (シ) 新型コロナウイルス感染症の影響により、上好地地区の主要な行事が中止となったため、参加出来なかった。
- (ス) 防災訓練を特養1回、グループホーム1回実施したが、新型コロナウイルス感染症の影響により、地域住民等の参加は見送った。また、水害時を想定した避難訓練を1回実施した。
- (セ) 広報誌の年4回発行やホームページを活用し、当法人の情報公開及び情報の発信を行った。
- (ソ) 利用者の生活の質の向上を目的として、特養及びデイの加湿器整備、グループホームの汚物処理機及び乾燥機の整備、誘導灯取替、WEB面会等ICT化を目的とした無線Wi-Fi環境整備及びノートパソコン整備を行った。
- (タ) 介護福祉人材の確保を目指し、介護福祉養成学校就学者を対象とした奨学金制度を実施し、1名の就学者と奨学契約を締結した。
- (チ) 地域貢献事業について、新型コロナウイルス感染症の影響により、認知症サポーター養成講座講師派遣のみとなった。
- (ツ) 法人独自の防犯対策マニュアルを整備した。
- (テ) 施設設備維持のため、各種修繕工事を実施した。
- (ト) 女性活躍推進法による一般事業主行動計画で計画された目標の推進に努めた。
- (ナ) 苦情解決委員による相談日を年2回全部署で実施し、相談内容の対応に努めるとともに、苦情解決委員会を年2回開催した。

### (3) 経営企画室

#### 【実施報告】

- (ア) 介護報酬改正に向け、オンライン研修等を利用して情報の取得に努めた。
- (イ) 法人環境を取り巻く情勢、情報の取得にオンライン研修等を利用して努めた。
- (ウ) 花巻市社会福祉協議会等関係機関との連携に努めた。

#### 【達成報告】

- (ア) 新型コロナウイルス感染症の影響により、他法人役職員合同による研修は中止とした。
- (イ) 人員確保について、経済連携協定(EPA)や外国人介護員の受け入れを含む、あらゆる可能性を検討した。
- (ウ) 国の地域包括ケア施策の実態把握及び法人の方向付けについて検討した。

### 3. 特別養護老人ホームいしどりや荘

#### (1) 従来型施設・ユニット型施設介護係

#### 【実施報告】

- (ア) ISO9001品質マニュアルのとおりサービス提供を実施し、必要に応じてマニュアルの改善に努めた。
- (イ) 入居者の心身状態をアセスメントし、ケアカンファレンスにて協議のうえ状態に見合った環境を整える事で安全確保、危機管理に努めた。
- (ウ) 入居者及び家族から生活上での希望を伺い、ニーズに即した生活支援、自立支援に努めた。
- (エ) 毎月開催しているユニットケア推進会議を通して、ケアの理念についての理解を深める事で、質の高いサービス提供に努めた。
- (オ) 従来型施設の3グループによる小規模ケアを継続し、質の高いサービス提供に努めた。
- (カ) 会議を通して各ユニット及び従来型各グループとの協力連携に努めた。
- (キ) 書道クラブ、専門職によるリハビリテーション等、日常の余暇活動を提供し、心身の健康増進に努めた。
- (ク) アニマルセラピーを継続し、入居者の生活意欲、生活の質の向上に努めた。
- (ケ) 口腔ケアや姿勢の確保等により、誤嚥性肺炎予防の取り組みを行った。
- (コ) 入居者個々の身体状態に合わせた排泄ケアを実施し、排泄ケアの質の向上に努めた。
- (サ) 次世代介護職員の育成のために、実習生の受け入れを積極的に行い、適切な指導に努めた。
- (シ) 12月に入居者家族への満足度調査を実施した。
- (ス) 「いわて中部ネット」に参加し介護・医療の連携を強化し、安全で質の高い介護サービスを提供した。

#### 【達成報告】

- (ア) 介護事故中、過失事故は前年の74件から58件と21.7%減少し目標の10%減を達成した。
- (イ) 身体拘束について、従来型入居者5名実施し、うち1名解除、3名入院中、1名経鼻経管栄養摂取者にて自己抜去の危険性があり、拘束を継続している。ユニット型入居者は2名実施。うち1名退所、1名経鼻経管栄養カテーテル留置し自己抜去の危険性があり、拘束を継続している。
- (ウ) 特養入所利用率は95.11%と目標の95%を上回った。
- (エ) 書道クラブ、理学療法士・作業療法士のリハビリを毎月実施した。音楽クラブは感染症流行以降行っていない。
- (オ) 苦情解決委員による苦情相談を11月と3月に行い相談内容の対応に努めるとともに生活相談員による入居者との懇談を2ヶ月に1回実施し、生活上での意向や要望について伺い、生活の質の向上に努めた。
- (カ) 6月に家族会総会を開催し家族と施設の連携を図った。家族交流会は感染症拡大予防の為、実施しなかった。

- (キ) 入居者家族への満足度調査を12月に実施し80%の回答があり、自由記述欄に様々なご意見を頂戴した。次年度のサービス品質改善に繋げて行く。
- (ク) 感染症予防の為、ボランティアの受け入れはなかった。各団体との懇談会を3月に実施し、次年度の予定の確認と今後のボランティア内容についてなどの意見交換を行った。
- (ケ) 誤嚥性肺炎を予防する為、口腔ケアの研修を開催しケアの徹底を図った。誤嚥リスクの高い方についてはケアカンファレンスの開催により医務係、給食係と連携して取り組みを行った。
- (コ) ヨーグルトや食物繊維顆粒などの提供により、腸内環境を整えるケアの工夫により下剤に頼らない排便コントロール行っている。
- (サ) 介護力向上の取り組みとして誤嚥性肺炎を予防する取り組みを行い、月1回会議を開催し入居者個々の状態に合わせて口腔環境の維持や安全安楽な姿勢の確保に努めた。
- (シ) 令和3年度ユニットケア実地研修施設登録への応募申請を行う為、課題項目の達成とケア方法の確立を目指しユニットケア推進会議を月3回開催しユニットケアの研鑽に努めた。

### (3) いしどりや荘短期入所生活介護介護係

#### 【実施報告】

- (ア) 短期入所生活介護の利用者及び家族から、契約時や利用送迎の際に、生活上での意向を伺い、個々のニーズに沿ったサービス提供に努めた。
- (イ) 各種委員会等を通して、各ユニット及び従来型各グループとの協力連携に努めた。
- (ウ) 利用者の心身の状況に合わせ、輪投げ等のグループで行うレクリエーションや塗り絵やパズル等個々に行うレクリエーションの提供を行った。
- (エ) 食後の口腔ケアや適切な食事姿勢の確保に努め、誤嚥性肺炎の予防に努めた。
- (オ) 1月に利用者と家族向けに満足度調査を実施した。

#### 【達成報告】

- (ア) 介護事故中、過失事故は前年度の13件から7件と47%減少し、目標の10%減を達成した。
- (イ) 利用者の身体拘束ゼロを達成、継続している。
- (ウ) 短期入所利用率は91.62%と目標を上回った。
- (エ) 苦情解決委員による相談を11月と3月に行い、相談内容の対応に努めると共に、生活相談員による利用者との懇談を2ヶ月に1回実施し、生活上での意向や要望について伺い、生活の質の向上に生かした。
- (オ) 短期入所生活介護利用者及び家族への満足度調査を1月に行った結果、

69%の回答があり、自由記述欄にも様々な意見を頂戴した。次年度も希望の利用日程を確保し家族介護支援の役割を担うと共に、自由記述欄の意見を参考にサービス品質の改善に繋げていく。

- (カ) 短期入所利用者状況調査の際に生活上での意向と趣味、嗜好を伺い、利用時のレクリエーションの提供に繋げた。
- (キ) 短期入所生活介護について、居宅ケアマネージャーや地域包括支援センターへ空床情報の提供を行い、利用ニーズに対応できるよう調整を行った。
- (ク) 誤嚥性肺炎を予防する為、口腔ケアの研修を開催しケアの徹底を図った。

#### (4) 医務係

##### 【実施報告】

- (ア) ISO9001品質マニュアルの実施改善に努めた。
- (イ) 協力病院との連携を図り、入居者の健康管理に努めた。
- (ウ) 多職種と連携し、安心安全な生活支援に努めた。
- (エ) 誤嚥性肺炎、褥瘡予防に努めた。
- (オ) 季節性、流行性の感染症予防に努めた。
- (カ) 認知症の方のケアの研鑽に努めた。

##### 【達成報告】

- (ア) 入居者の回診を週1回行った。健康診断は新型コロナウイルス感染症により病院との調整が遅くなったが6月、7月に行う事が出来た。歯科検診は新型コロナウイルス感染症の影響による中止となった。
- (イ) 入居者の心身の異常の早期発見に努め、適切な診療科につなげる事が出来たが、協力病院との連携がうまく行かず時間を要する事があった。
- (ウ) 関係部署と連携し介護看護共にマニュアルの遵守を意識づけるよう取り組んだ結果、誤薬事故をゼロにする事は出来なかったが、本年度15件(昨年度26件)と減少した。
- (エ) 理学療法士、作業療法士による機能訓練を毎月行った。
- (オ) 誤嚥性肺炎及び褥瘡予防について、理学療法士、作業療法士へ随時相談し、ポジショニング等の確認を行った。
- (カ) 褥瘡発生時、2週に1回褥瘡の評価を行った。褥瘡の発生件数は、従来型延べ70件、ユニット型延べ27件であった。平均治癒日数は約40日となった。
- (キ) 特養施設内でのインフルエンザ、新型コロナウイルス等の感染症発症は無かった。
- (ク) 感染症予防研修を11月に全職員対象に行った。  
また、看取り介護研修、誤嚥時の対応の研修を行った。  
認知症ケア研修については行う事は出来なかった。

#### (5) 給食係

##### 【実施報告】

- (ア) ISO9001品質マニュアルの実施改善に努めた。
- (イ) PDCAサイクルに基づき、栄養ケアマネジメントを充実させ、個別ケアの視点に立った栄養管理と食事の提供を行ってきたが、摂取できずに残食されることも多く、提供量の見直しをしていきたい。
- (ウ) 多職種によるケアカンファレンスにて、個々の嚥下機能状態を確認し、その人に合った食形態で提供し、誤嚥性肺炎の予防に努めた。
- (エ) 職員・家族交流会は感染症予防の為、中止とした。
- (オ) デイサービスの利用者を対象にした、夕食弁当の提供を実施した。

##### 【達成報告】

- (ア) 大量調理マニュアルに基づき、適切な食材の取り扱いをする事で、食中毒ゼロを継続することができた。  
また、6月に各事業所を対象に食中毒予防の内部研修を実施した。
- (イ) 特養にて、5月と10月に季節の食材を使用したバイキング食を実施し、食事を味わって頂くことができた。
- (ウ) 厨房内の環境を整える事で、禁忌食や個別対応の付け間違い、付け忘れをゼロにする事ができた。
- (エ) 2月に配食サービス利用者7名に対してアンケート調査を実施し、全員から回答をいただき、全体的に満足しているとの回答であった。
- (オ) 非常食を3食3日分、食形態ごとに分けて保存する事が出来た。

#### 4. いしどりや荘デイサービスセンター

##### (1) 介護係

##### 【実施報告】

- (ア) ISO9001品質マニュアルの実施改善に努めた。
- (イ) 花巻市総合事業に沿った事業運営に努めた。
- (ウ) 事業運営計画に沿った事業運営に努めた。
- (エ) 2か月に1回、目標と計画を立案し、PDCAサイクルを行うことで稼働率の向上に努めた。
- (オ) 利用者の安全確保に努めた。
- (カ) 研修生、見学などの受け入れは、コロナ感染症の流行により出来なかった。
- (キ) 利用者及び家族に満足度調査を行い、サービスの品質改善に繋げた。
- (ク) 利用者に夕食弁当の提供を実施した。
- (ケ) 身体機能の維持回復を目指したアクティビティや介護教室の充実を図った。

##### 【達成報告】

- (ア) 過失による介護事故は16件（前年度10件）発生した。
- (イ) 苦情発生の未然防止に努め、苦情はなかった。
- (ウ) 11月25日から12月14日までの間、新型コロナウイルス感染症に伴う事業休止をした結果、デイサービス1日平均利用数通所介護15.9人、総合事業3.7人と稼働率が低下した。
- (エ) 高齢者の介護予防を目的としたデイサロンの平均利用者数は11.2人であった。※12月はコロナ感染症流行で行わなかった為、11カ月平均
- (オ) ボランティアはコロナ感染症予防のため、受け入れなかった。
- (カ) 広報「かわらばん」及びパンフレットを関係機関に配布し、いしどりや荘デイサービスセンターの認知度アップを図った。
- (キ) 介護技術、事業拡大の向上を図るために、2か月に1回職員会議、研修を行った。
- (ク) 地域行事に参加し、地域交流はコロナ感染症の影響により参加しなかった。
- (ケ) 認知症サポーター養成講座への講師派遣を3回行った。
- (コ) 各地区サロンへの講師派遣は行わなかった。
- (サ) 選択レクは実施せず、レク活動の充実を図った。
- (シ) 高齢者世帯等の利用者に夕食弁当の提供を実施した。
- (ス) 介護教室の充実を図った。

## (2) 医務係

### 【実施報告】

- (ア) ISO9001品質マニュアルの実施改善に努めた。
- (イ) 花巻市総合事業に沿った事業運営に努めた。
- (ウ) 事業運営計画に沿った事業運営に努めた。
- (エ) 2か月に1回職員会議をし、目標と計画を立案しPDCAサイクルを行い稼働率の向上に努めた。
- (オ) 利用者の安全確保に努めた。

### 【達成報告】

- (ア) 利用者の健康管理と感染症の予防に努めた。
- (イ) 介護予防のアクティビティ（運動）サービスを検討し、利用者の身体機能の維持回復を図った。
- (ウ) 機能維持活動の充実を図った。

## 5. いしどりや荘指定居宅介護支援事業所

### 【実施報告】

- (ア) ISO9001品質マニュアルの改善に努めた。
- (イ) 要介護認定申請援助に努めた。

- (ウ) 居宅介護サービス計画の作成充実に努めた。
- (エ) 地域包括支援センター及び各居宅介護支援事業所等との連携に努めた。
- (オ) 利用者等からの苦情はなかった。
- (カ) 介護保険制度改正後の変化、地域支援事業への橋渡しも含め、対応できた。
- (キ) 岩手中部医療連携ネットワークシステムに加入参画し、地域医療とも連携を図った。

#### 【達成報告】

- (ア) 居宅介護サービス計画作成利用者を、月平均85件以上としたが、法人内小規模多機能型居宅介護へ利用者を移行させた分と同等の紹介利用者は獲得できず、月平均70件で推移した。
- (イ) 苦情及び事故発生件数は今年度もなかった。
- (ウ) 年1回、利用者満足度調査を行い、利用者様からは、概ね満足度は得られているが、利用者の更なる満足度の維持向上につなげていく。

## 6. グループホームいしどりや荘

### (1) 介護係

#### 【実施報告】

- (ア) ISO9001品質マニュアルの実施改善に努めた。
- (イ) ケアプランに添い、利用者個々のニーズに対応した生活支援に努めた。
- (ウ) 認知症介護実践者研修等の参加はなかったが、研修を終了した職員が中心となり認知症ケア、ターミナルケアの研鑽に努めた。
- (エ) 毎日の軽体操や作業療法士によるレクリエーション等、個々に応じた趣味活動やレクリエーション活動に努めた。
- (オ) 写真図書係を設置し、利用者の生活アルバムを作成、又、要望に添った書籍を購入し、図書の充実に努めた。
- (カ) 居室やリビングの清掃、食事の下ごしらえ、食器洗い等、利用者と職員共同で可能な限りの家事作業を行った。
- (キ) コロナ感染症の影響で認知症カフェ（あったカフェ）の開催と施設開放や介護教室・介護相談等は実施出来なかった。
- (ク) 次世代介護職員の育成のために、9月に職業訓練校の実習生2名の受け入れを行い、適切な指導に努めた。
- (ケ) 利用者及び家族に満足度調査を1月に行い、サービスの品質改善に繋がった。

#### 【達成報告】

- (ア) 前年度13件（うち過失4件）今年度は20件（うち過失5件）と増加し、介護事故、過失事故の前年比20%削減は達成できなかった。
- (イ) 4名の入退所があり、空室日数は22日となった。原則7日以内

- の目標を下回り、利用率は96.06%となった。
- (ウ) 利用者の拘束ゼロを継続した。
  - (エ) 利用者の生活実態記録を毎月家族に送付した。
  - (オ) 年6回運営推進会議を開催となっていたが、コロナ感染症の為5月は開催出来ず年5回に留まった。
  - (カ) 年1回実施する家族会との懇談会を3月に開催した。
  - (キ) 地域住民合同の避難訓練を年1回と夜間想定 of 訓練を年5回行う事としていたが、合同の訓練は実施せず職員と利用者のみ of 訓練を10月に開催し、それ以外に職員のみで4回実施した。
- 
- (ク) 地域交流参加、年間3回を目標とし、コロナ感染症の為、小中学校への雑巾の寄贈等の交流は出来なかったが、資源回収に3回参加した。
  - (ケ) 介護技術、事業拡大の向上を図るために、職員全員研修を行った。
  - (コ) ボランティアと慰問を年5回以上受け入れる事としていたが、コロナ感染症予防の為、受け入れを行わなかった。
  - (サ) 必要に応じて利用者のバイタルチェックを行い、体重測定を毎月行うなど利用者の健康管理に努めた。
  - (シ) 感染症等の予防、衛生管理に努めたが、コロナ感染症が発生し、利用者2名、職員1名が罹患した。
  - (ス) 口腔ケアの研鑽に努め、誤嚥性肺炎予防に努めた。
  - (セ) 毎月全職員の検便を行うなど衛生管理を徹底し、食中毒の発生はなかった。
  - (ソ) 認知症対応型共同生活介護（短期利用型）を実施できる準備を整えている。
  - (タ) 共用型指定認知症対応型通所介護について、小規模多機能型居宅介護事業の開設により、介護員及び利用者の確保が困難になってきたことから、当分の間、事業を休止している。

## 7. 小規模多機能ホームほしめぐり

### 【実施報告】

- (ア) 令和3年度のISO9001登録に努めている。
- (イ) 利用者のニーズに対応した生活支援に努めた。
- (ウ) 利用者及び家族に満足度調査を1月に行った。ご家族様から指摘のあった連絡帳への確認印に関しては、意向に添った案を出し、ご家族様からの了承を得て、サービスの品質改善に繋げた。
- (エ) 新型コロナウイルス感染拡大の影響を受けて、ボランティアの受け入れを積極的に行うことは出来なかった。

### 【達成報告】

- (ア) 過失事故ゼロを目指したが、過失事故は13件となった。
- (イ) 登録者数22名以上を目標としたが、新型コロナウイルス感染症の影響による利用控えなどが影響し、年度末登録者数22名、年平均登録者数19.9名となった。
- (ウ) 年6回運営推進会議を開催する予定であったが、新型コロナウイルス感染拡大の影響を受けて、5回の開催に止まった。運営状況・意見交換をして改善に努めた。
- (エ) 地域住民合同の夜間想定避難訓練を年1回行う予定であったが、新型コロナウイルス感染拡大の影響を受けて、事業所単独で10月に行った。職員による訓練は年3回行った。  
また、施設合同による水害避難訓練を1回実施した。
- (オ) 介護技術、事業拡大の向上を図るために、職員会議の中で職員全員研修を図った。
- (カ) 在宅生活を支える為、通所を中心に、訪問、宿泊サービスを包括的に提供する介護計画の策定に努めた。
- (キ) 感染症等の予防、衛生管理に努め、感染症発生ゼロであった。
- (ク) 新型コロナウイルス感染拡大の影響を受けて、地域行事に参加及び、地域交流を図ることは出来なかった。
- (ケ) 地域との関りを重要視しているが、新型コロナウイルス感染拡大の影響を受けて施設開放することは出来ず、子どもから大人まで、幅広い地域交流はできなかった。

### Ⅲ 事業所別実績詳細

#### 1. 特別養護老人ホームいしどりや荘の概要

(1) 所在地 岩手県花巻市石鳥谷町好地第14地割10番地

TEL 0198-45-6730

(2) 開設 平成3年8月1日

(3) 設置・経営主体 社会福祉法人石鳥谷会

(4) 入所定員 100人 長期入所 60人 (多床型)

長期入所 30人 (ユニット型)

短期入所 10人

(5) 施設の規模等

敷地面積 18,966㎡

建物面積 4,167㎡

建物の構造 鉄筋コンクリート造平屋建て

居室の状況

(既存施設) 4人部屋 12室

(既存施設) 2人部屋 4室

(既存施設) 1人部屋 14室

(ユニット) 1人部屋 30室

(6) 職員配置状況 (令和3年3月31日現在)

職種	施設長	事務員	生活相談員	支援専門員	介護員	看護員	管理栄養士	栄養士	調理員	運転手	医師	理学療法士	作業療法士	その他	合計
人数	1	4	3	1	48	5	1	1	8	{3}	(1)	(1)	(1)	{17}	95

※ 人数には、産休、育休等の休業職員及び派遣職員を含む。

※ ( )は嘱託、{ }は非常勤・兼務・パートを表す。

※ 施設長、事務員、看護員、調理員は、デイサービス職員を兼務。

※ その他の職員は、掃除用務員9名、洗濯等用務員5名、宿直代行員3名。

(7) 介護係

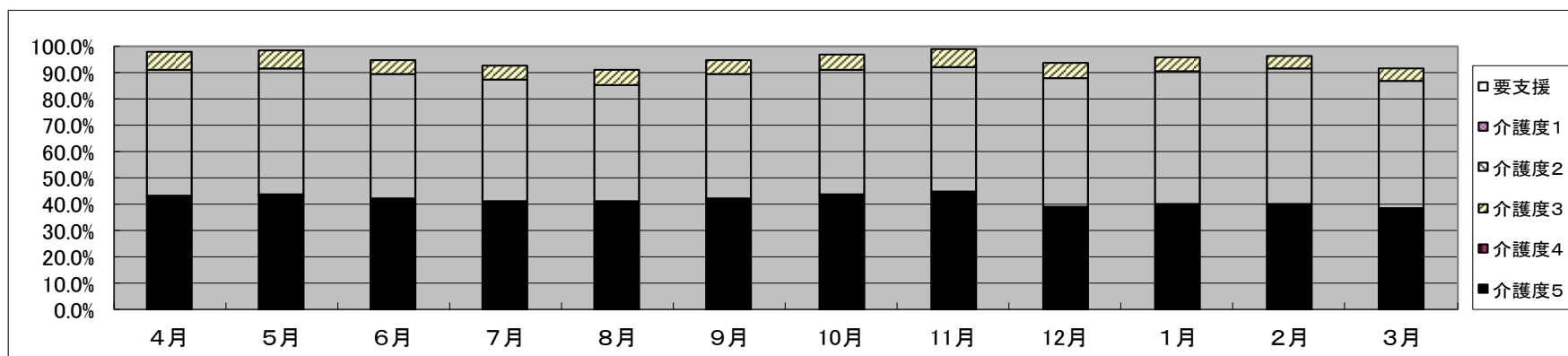
1 入退所者数の変動状況

区 分		前月末 入所者数	入所者数（左の内訳）			新規入所者				退所者						
類型	月		県内	県外	入 院 (再掲)	在宅 から	病院 から	その他(他 施設から 転入等)	計	社会 復帰	家庭 復帰	医療機 関入院	他施設 へ転出	死亡	その他	計
従来型施設	4	59人	59人	0人	1人	0人	0人	2人	2人	0人	0人	0人	0人	2人	0人	2人
	5	59人	60人	0人	1人	1人	0人	0人	1人	0人	0人	0人	0人	0人	0人	0人
	6	60人	59人	0人	1人	0人	0人	0人	0人	0人	0人	0人	0人	0人	0人	0人
	7	60人	60人	0人	4人	0人	0人	0人	0人	0人	0人	0人	0人	0人	0人	0人
	8	60人	60人	0人	1人	0人	0人	0人	0人	0人	0人	0人	0人	0人	0人	0人
	9	60人	60人	0人	5人	1人	0人	0人	1人	0人	0人	1人	0人	1人	0人	2人
	10	59人	59人	0人	0人	1人	0人	2人	3人	0人	0人	0人	0人	2人	0人	2人
	11	60人	60人	0人	0人	0人	0人	0人	0人	0人	0人	0人	0人	2人	0人	2人
	12	58人	58人	0人	2人	2人	0人	1人	3人	0人	0人	0人	0人	2人	0人	2人
	1	59人	59人	0人	2人	0人	0人	1人	1人	0人	0人	0人	0人	0人	0人	0人
	2	60人	60人	0人	1人	0人	0人	0人	0人	0人	0人	0人	0人	0人	0人	0人
	3	60人	60人	0人	3人	0人	0人	0人	0人	0人	0人	1人	0人	2人	0人	3人
	計		714人	714人	0人	21人	5人	0人	6人	11人	0人	0人	2人	0人	11人	0人
月平均人数		60人														
ユニット型施設	4	30人	30人	0人	2人	0人	0人	0人	0人	0人	0人	0人	0人	0人	0人	0人
	5	30人	30人	0人	3人	1人	0人	0人	1人	0人	0人	1人	0人	0人	0人	1人
	6	30人	30人	0人	3人	1人	0人	1人	2人	0人	0人	2人	0人	0人	0人	2人
	7	30人	30人	0人	1人	0人	0人	0人	0人	0人	0人	0人	0人	0人	0人	0人
	8	30人	30人	0人	0人	0人	0人	0人	0人	0人	0人	0人	0人	1人	0人	1人
	9	29人	30人	0人	0人	1人	0人	0人	1人	0人	0人	0人	0人	0人	0人	0人
	10	30人	30人	0人	0人	0人	0人	0人	0人	0人	0人	0人	0人	0人	0人	0人
	11	30人	29人	0人	2人	1人	0人	0人	1人	0人	0人	1人	0人	0人	0人	1人
	12	30人	30人	0人	2人	0人	0人	0人	0人	0人	0人	0人	0人	0人	0人	0人
	1	30人	30人	0人	1人	0人	0人	0人	0人	0人	0人	0人	0人	0人	0人	0人
	2	30人	30人	0人	3人	0人	0人	0人	0人	0人	0人	0人	0人	0人	0人	0人
	3	30人	30人	0人	2人	1人	0人	0人	1人	0人	0人	0人	0人	0人	0人	0人
	計		359人	359人	0人	19人	5人	0人	1人	6人	0人	0人	4人	0人	1人	0人
月平均人数		30人														

従来型施設稼働率

介護度	稼働日数	入院日数	入院率	収入額	入院による減額	入院減収率
要支援	0	0	0.00%	0	0	0.00%
介護度1	0	0	0.00%	0	0	0.00%
介護度2	0	0	0.00%	0	0	0.00%
介護度3	1,246	9	0.72%	10,192,280	73,620	0.72%
介護度4	10,482	173	1.62%	93,184,980	1,537,970	1.62%
介護度5	9,049	647	6.67%	86,779,910	6,204,730	6.67%
合計	20,777	829	3.84%	190,157,170	7,816,320	3.95%

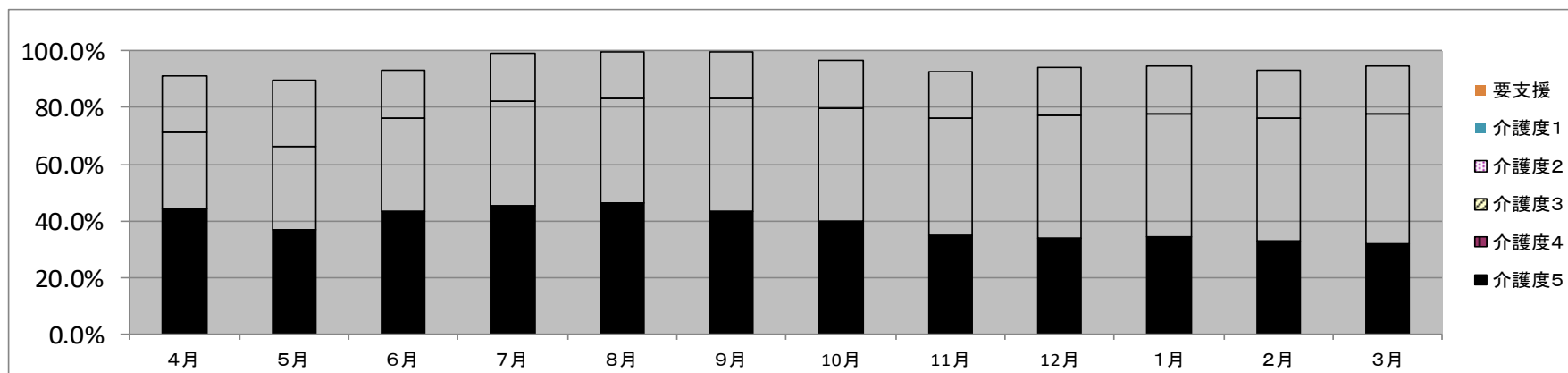
介護度	4月	5月	6月	7月	8月	9月	10月	11月	12月	1月	2月	3月	合計
要支援	0	0	0	0	0	0	0	0	0	0	0	0	0
介護度1	0	0	0	0	0	0	0	0	0	0	0	0	0
介護度2	0	0	0	0	0	0	0	0	0	0	0	0	0
介護度3	120	124	96	93	113	90	110	120	110	93	84	93	1,246
介護度4	860	894	849	868	822	852	881	852	903	943	859	899	10,482
介護度5	774	806	754	756	756	755	806	803	723	736	671	709	9,049
合計	1,754	1,824	1,699	1,717	1,691	1,697	1,797	1,775	1,736	1,772	1,614	1,701	20,777
稼働率	97.44%	98.06%	94.39%	92.31%	90.91%	94.28%	96.61%	98.61%	93.33%	95.27%	96.07%	91.45%	94.87%
前年稼働率	95.78%	96.67%	93.94%	94.84%	94.52%	94.78%	95.54%	97.78%	95.97%	95.70%	95.06%	95.27%	95.49%



ユニット型施設稼働率

介護度	稼働日数	入院日数	入院率	収入額	入院による減額	入院減収率
要支援	0	0	0.00%	0	0	0.00%
介護度1	0	0	0.00%	0	0	0.00%
介護度2	0	0	0.00%	0	0	0.00%
介護度3	730	0	0.00%	5,971,400	0	0.00%
介護度4	4,765	257	5.12%	42,360,850	2,284,730	5.12%
介護度5	4,657	132	2.76%	44,660,630	1,265,880	2.76%
合計	10,152	389	3.69%	92,992,880	3,550,610	3.68%

介護度	4月	5月	6月	7月	8月	9月	10月	11月	12月	1月	2月	3月	合計
要支援	0	0	0	0	0	0	0	0	0	0	0	0	0
介護度1	0	0	0	0	0	0	0	0	0	0	0	0	0
介護度2	0	0	0	0	0	0	0	0	0	0	0	0	0
介護度3	180	217	150	155	155	150	155	150	155	155	140	155	1,917
介護度4	240	273	297	341	341	357	372	373	403	403	364	426	4,190
介護度5	401	343	390	424	432	390	370	312	317	322	278	299	4,278
合計	821	833	837	920	928	897	897	835	875	880	782	880	10,385
稼働率	91.22%	89.57%	93.00%	98.92%	99.78%	99.67%	96.45%	92.78%	94.09%	94.62%	93.10%	94.62%	94.84%
前年稼働率	99.22%	93.12%	92.33%	94.09%	93.01%	89.89%	99.25%	96.67%	98.28%	97.53%	94.52%	97.96%	95.51%



## 2 保険者別入所者状況

基準日：令和3年3月31日

保険者名	従来型		ユニット		合計	
	男性	女性	男性	女性	男性	女性
花巻市	8人	44人	5人	18人	13人	62人
紫波町	1人	4人	1人	3人	2人	7人
大船渡市	0人	0人	1人	1人	1人	1人
釜石市	0人	1人	0人	0人	0人	1人
滝沢市	0人	0人	0人	1人	0人	1人
小計	9人	49人	7人	23人	16人	72人
合計	58人		30人		88人	

## 3 入所前の居住地の状況

施設種別	性別	在宅	病院	介護療養型	老健施設	グループホーム その他	合計
従来型	男性	5人	3人	0人	1人	0人	9人
	女性	28人	7人	0人	6人	8人	49人
ユニット	男性	4人	0人	0人	2人	1人	7人
	女性	14人	1人	1人	4人	3人	23人
合計	男性	9人	3人	0人	3人	1人	16人
	女性	42人	8人	1人	10人	11人	72人

## 4 在所期間の状況

期間区分	従来型		ユニット		合計	
	男性	女性	男性	女性	男性	女性
3か月未満	0人	0人	0人	0人	0人	0人
～6か月未満	0人	8人	0人	2人	0人	10人
～1年未満	0人	4人	1人	4人	1人	8人
～3年未満	7人	13人	3人	9人	10人	22人
～5年未満	0人	16人	1人	4人	1人	20人
5年以上	2人	8人	3人	4人	5人	12人
合計	9人	49人	7人	23人	16人	72人
平均	3年 3月	3年 4月	4年 12月	3年 2月	3年 7月	3年 3月

## 5 外泊の状況

施設種別	年1回	年2回～5回	年6回～11回	年12回以上
従来型	0人	0人	0人	0人
ユニット	0人	0人	0人	0人

## 6 年齢構成

施設種別	性別	65歳未満	70歳未満	75歳未満	80歳未満	85歳未満	90歳未満	95歳未満	100歳未満	100歳以上	合計	最低年齢	最高年齢	平均年齢
従来型	男性	0人	0人	0人	2人	2人	2人	2人	1人	0人	9人	77歳	98歳	85.5歳
	女性	1人	0人	2人	1人	7人	14人	15人	7人	2人	49人	61歳	101歳	87.5歳
	合計	1人	0人	2人	3人	9人	16人	17人	8人	2人	58人			80.5歳
ユニット	男性	0人	0人	2人	1人	1人	3人	0人	0人	0人	7人	73歳	89歳	80.5歳
	女性	0人	0人	0人	1人	3人	4人	7人	7人	1人	23人	76歳	101歳	89.0歳
	合計	0人	0人	2人	2人	4人	7人	7人	7人	1人	30人			86.8歳
合計	男性	0人	0人	2人	3人	3人	5人	2人	1人	0人	16人	73歳	98歳	83.3歳
	女性	1人	0人	2人	2人	10人	18人	22人	14人	3人	72人	61歳	101歳	88.0歳
	合計	1人	0人	4人	5人	13人	23人	24人	15人	3人	88人			87.0歳

## 7 介護度の状況

施設種別	介護度	要介護1	要介護2	要介護3	要介護4	要介護5	合計	平均介護度
従来型	男性	0人	0人	0人	5人	4人	9人	4.44
	女性	0人	0人	3人	25人	21人	49人	4.37
	合計	0人	0人	3人	30人	25人	58人	4.38
ユニット	男性	0人	0人	1人	1人	5人	7人	4.57
	女性	0人	0人	4人	13人	6人	23人	4.09
	合計	0人	0人	5人	14人	11人	30人	4.20
合計	男性	0人	0人	1人	6人	9人	16人	4.50
	女性	0人	0人	7人	38人	27人	72人	4.28
	合計	0人	0人	8人	44人	36人	88人	4.32

8 従来型日常生活状況

基準日：令和3年3月31日

項目	食 事			起 坐			立ち上がり			排 泄			オムツ使用		着脱衣			入 浴			歩 行			体位変換			車椅子使用		
	自 立	一 部 介 助	全 部 介 助	自 立	一 部 介 助	全 部 介 助	自 立	一 部 介 助	全 部 介 助	自 立	一 部 介 助	全 部 介 助	夜 間 の み	昼 夜 と も	自 立	一 部 介 助	全 部 介 助	自 立	一 部 介 助	全 部 介 助	自 立	一 部 介 助	全 部 介 助	自 立	一 部 介 助	全 部 介 助	自 分 で 可	一 部 介 助	全 部 介 助
実数(人)	5	32	21	7	18	33	6	12	40	4	11	43	6	42	3	12	43	0	4	54	1	2	55	7	14	37	4	10	44
割合(%)	8.6	55.2	36.2	12.1	31.0	56.9	10.3	20.7	69.0	6.9	19.0	74.1	12.5	87.5	5.2	20.7	74.1	0.0	6.9	93.1	1.7	3.4	94.8	12.1	24.1	63.8	6.9	17.2	75.9
項目	記憶障害						失見当						問題行動等																
	自分(家族の)名前が判らない	寸前のことを忘れる	最近のことを忘れる	物忘れが目立つ	なし	どこにいるか全く判らない	時々どこにいるか判らない	時々どこにいるか間違える	慣れない所で間違える	なし	攻撃的行為がある	徘徊をする	不穏・興奮がある	不潔行為がある	なし														
実数(人)	16	23	10	6	3	34	15	2	2	5	2	0	11	4	41														
割合(%)	27.6	39.7	17.2	10.3	5.2	58.6	57.7	3.4	3.4	8.6	3.4	0.0	19.0	6.9	70.7														

※ 日常生活状況の区分は次の内容により区分する。

- ①食 事 ・自立 自分で食事ができる。  
 ・一部介助 スプーン等を使用し一部介助すれば食事ができる。  
 ・全部介助 自分で全くできないのですべて介助しなければならない。
- ②起 坐 ・自立 自分でベッド上で起坐でき、座位保持ができる。  
 ・一部介助 少し手を貸せば、ベッド上で起坐でき、座位保持ができる。  
 ・全部介助 自分で全くできないので全て介助しなければならない。
- ③立ち上がり ・自立 自分で立ち上がれる。  
 ・一部介助 少し手や肩を貸せば立ち上がれる。  
 ・全部介助 自分で全くできないので全て介助しなければならない。
- ④排 泄 ・自立 自分で昼夜とも便所又は簡易便器を使ってできる。  
 ・一部介助 介助があれば簡易便器でできる。  
 ・全部介助 自分で全くできないので全て介助しなければならない。
- ⑤オムツ使用 ・日中使用 日中にオムツを使用している。  
 ・夜間使用 夜間にオムツを使用している。  
 ※ 前日使用の場合は両方にカウントされるので、合計が入居者数を超える。  
 ※ 排尿のためのパッドはカウントしない。

- ⑥着脱衣 ・自立 自分で着脱できる。  
 ・一部介助 少し手を貸せば着脱できる。  
 ・全部介助 自分で全くできないので全て介助しなければならない。
- ⑦入 浴 ・自立 自分で入浴でき洗える。  
 ・一部介助 自分で入浴できるが、洗うときや浴槽の出入りに介助を要する。  
 ・全部介助 自分で全くできないので全て介助しなければならない。  
 (例えば特殊浴槽を利用している場合など)
- ⑧歩 行 ・自立 杖等を使用し、かつ時間がかかっても自分で歩ける。  
 ・一部介助 手や肩を貸せば歩ける。  
 ・全部介助 歩行不可能。
- ⑨体位変換 ・自立 自分で体位変換できる。  
 ・一部介助 少し手を貸せば体位変換できる。  
 ・全部介助 自分で全くできないので全て介助しなければならない。
- ⑩車椅子使用 ・自分で可 自分で乗り降りができ移動のための操作もできる。  
 ・一部介助 乗り降りを介助してもらい移動のための操作は自分でできる。  
 ・全部介助 全て介助してもらえば車椅子を使用できる。

ユニット型日常生活状況

基準日：令和3年3月31日

項目	食 事			起 坐			立ち上がり			排 泄			オムツ使用		着脱衣			入 浴			歩 行			体位変換			車椅子使用		
	自 立	一 部 介 助	全 部 介 助	自 立	一 部 介 助	全 部 介 助	自 立	一 部 介 助	全 部 介 助	自 立	一 部 介 助	全 部 介 助	夜 間 の み	昼 夜 と も	自 立	一 部 介 助	全 部 介 助	自 立	一 部 介 助	全 部 介 助	自 立	一 部 介 助	全 部 介 助	自 立	一 部 介 助	全 部 介 助	自 分 で 可	一 部 介 助	全 部 介 助
実数(人)	8	11	11	9	7	14	2	11	17	1	7	22	5	17	0	6	24	0	1	29	2	4	24	7	8	15	4	2	24
割合(%)	26.7	36.7	36.7	30.0	23.3	46.7	6.7	36.7	56.7	3.3	23.3	73.3	22.7	77.3	0.0	20.0	80.0	0.0	3.3	96.7	6.7	13.3	80.0	23.3	26.7	50.0	13.3	6.7	80.0
項目	記憶障害						失見当						問題行動等																
	自分(家族の)名前が判らない	寸前のことを忘れる	最近のことを忘れる	物忘れが目立つ	なし	どこにいるか全く判らない	時々どこにいるか判らない	時々どこにいるか間違える	慣れない所で間違える	なし	攻撃的行為がある	徘徊をする	不穏・興奮がある	不潔行為がある	なし														
実数(人)	5	8	6	11	0	12	9	5	2	2	4	1	6	6	13														
割合(%)	16.7	26.7	20.0	36.7	0.0	40.0	40.9	16.7	6.7	6.7	13.3	3.3	20.0	20.0	43.3														

※ 日常生活状況の区分は次の内容により区分する。

- ①食 事 ・自立 自分で食事ができる。  
 ・一部介助 スプーン等を使用し一部介助すれば食事ができる。  
 ・全部介助 自分で全くできないのですべて介助しなければならない。
- ②起 坐 ・自立 自分でベッド上で起坐でき、座位保持ができる。  
 ・一部介助 少し手を貸せば、ベッド上で起坐でき、座位保持ができる。  
 ・全部介助 自分で全くできないので全て介助しなければならない。
- ③立ち上がり ・自立 自分で立ち上がれる。  
 ・一部介助 少し手や肩を貸せば立ち上がれる。  
 ・全部介助 自分で全くできないので全て介助しなければならない。
- ④排 泄 ・自立 自分で昼夜とも便所又は簡易便器を使ってできる。  
 ・一部介助 介助があれば簡易便器でできる。  
 ・全部介助 自分で全くできないので全て介助しなければならない。
- ⑤オムツ使用 ・日中使用 日中にオムツを使用している。  
 ・夜間使用 夜間にオムツを使用している。  
 ※ 前日使用の場合は両方にカウントされるので、合計が入居者数を超える。  
 ※ 排尿のためのパッドはカウントしない。

- ⑥着脱衣 ・自立 自分で着脱できる。  
 ・一部介助 少し手を貸せば着脱できる。  
 ・全部介助 自分で全くできないので全て介助しなければならない。
- ⑦入 浴 ・自立 自分で入浴でき洗える。  
 ・一部介助 自分で入浴できるが、洗うときや浴槽の出入りに介助を要する。  
 ・全部介助 自分で全くできないので全て介助しなければならない。  
 (例えば特殊浴槽を利用している場合など。)
- ⑧歩 行 ・自立 杖等を使用し、かつ時間がかかっても自分で歩ける。  
 ・一部介助 手や肩を貸せば歩ける。  
 ・全部介助 歩行不可能。
- ⑨体位変換 ・自立 自分で体位変換できる。  
 ・一部介助 少し手を貸せば体位変換できる。  
 ・全部介助 自分で全くできないので全て介助しなければならない。
- ⑩車椅子使用 ・自分で可 自分で乗り降りができ移動のための操作もできる。  
 ・一部介助 乗り降りを介助してもらい移動のための操作は自分でできる。  
 ・全部介助 全て介助してもらえば車椅子を使用できる。

## 9 障害高齢者の日常生活自立度

### 従来型

区分	ランク	判定の基準となる状況	男性	女性	合計
生活自立	J-1	何らかの身体的障害等を有するが、日常生活はほぼ自立し、公共交通機関等を利用して外出する。	0人	0人	0人
	J-2	何らかの身体的障害等を有するが、日常生活はほぼ自立し、近場までなら外出する。	0人	0人	0人
準寝たきり	A-1	屋内での生活は概ね自立し、介護者の介助のもと、比較的多く外出する。	0人	0人	0人
	A-2	屋内での生活は概ね自立しているが、介護者の介助があっても稀にしか外出しない。	1人	2人	3人
寝たきり	B-1	一日の大半をベッド上で過ごし、日常生活活動において何らかの介助を要するが、介助なしに車いす等に移乗し、食事も排泄もベッドから離れて行う。	2人	9人	11人
	B-2	一日の大半をベッド上で過ごし、介助のもと車いす等に移乗し、食事または排泄に関しても介助者の援助を必要とする。	3人	24人	27人
	C-1	ベッド上で常時臥床しているが、自力で寝返りを打ち体位を変えることができる。	0人	3人	3人
	C-2	自力で寝返りを打つこともなく、ベッド上で常時臥床している。	3人	11人	14人
合計			9人	49人	58人

### ユニット型

区分	ランク	判定の基準となる状況	男性	女性	合計
生活自立	J-1	何らかの身体的障害等を有するが、日常生活はほぼ自立し、公共交通機関等を利用して外出する。	0人	0人	0人
	J-2	何らかの身体的障害等を有するが、日常生活はほぼ自立し、近場までなら外出する。	0人	0人	0人
準寝たきり	A-1	屋内での生活は概ね自立し、介護者の介助のもと、比較的多く外出する。	0人	0人	0人
	A-2	屋内での生活は概ね自立しているが、介護者の介助があっても稀にしか外出しない。	0人	1人	1人
寝たきり	B-1	一日の大半をベッド上で過ごし、日常生活活動において何らかの介助を要するが、介助なしに車いす等に移乗し、食事も排泄もベッドから離れて行う。	1人	8人	9人
	B-2	一日の大半をベッド上で過ごし、介助のもと車いす等に移乗し、食事または排泄に関しても介助者の援助を必要とする。	3人	9人	12人
	C-1	ベッド上で常時臥床しているが、自力で寝返りを打ち体位を変えることができる。	1人	2人	3人
	C-2	自力で寝返りを打つこともなく、ベッド上で常時臥床している。	2人	3人	5人
合計			7人	23人	30人

## 1 0 認知症高齢者の日常生活自立度

### 従来型

ランク	判定の基準となる状況	男性	女性	合計
I	何らかの認知症を有するが、日常生活は家庭内及び社会的にほぼ自立している。	0人	0人	0人
II a	家庭外において日常生活に支障を来たすような症状・行動や意思疎通の困難さが多少見られるものの、誰かが注意していれば自立できる。	0人	2人	2人
II b	家庭内でも日常生活に支障を来たすような症状・行動や意思疎通の困難さが多少見られるものの、誰かが注意していれば自立できる。	1人	5人	6人
III a	日中を中心として日常生活に支障を来たすような症状・行動や意思疎通の困難さが見られ、介護を必要とする。	3人	16人	19人
III b	夜間を中心として日常生活に支障を来たすような症状・行動や意思疎通の困難さが見られ、介護を必要とする。	1人	6人	7人
IV	日常生活に支障を来たすような症状・行動や意思疎通の困難さが見られ、常時介護を必要とする。	3人	19人	22人
M	著しい精神障害や問題行動あるいは重篤な身体疾患が見られ、専門医療を必要とする。	1人	1人	2人
合計		9人	49人	58人

### ユニット型

ランク	判定の基準となる状況	男性	女性	合計
I	何らかの認知症を有するが、日常生活は家庭内及び社会的にほぼ自立している。	0人	0人	0人
II a	家庭外において日常生活に支障を来たすような症状・行動や意思疎通の困難さが多少見られるものの、誰かが注意していれば自立できる。	0人	0人	0人
II b	家庭内でも日常生活に支障を来たすような症状・行動や意思疎通の困難さが多少見られるものの、誰かが注意していれば自立できる。	1人	2人	3人
III a	日中を中心として日常生活に支障を来たすような症状・行動や意思疎通の困難さが見られ、介護を必要とする。	2人	9人	11人
III b	夜間を中心として日常生活に支障を来たすような症状・行動や意思疎通の困難さが見られ、介護を必要とする。	1人	4人	5人
IV	日常生活に支障を来たすような症状・行動や意思疎通の困難さが見られ、常時介護を必要とする。	3人	8人	11人
M	著しい精神障害や問題行動あるいは重篤な身体疾患が見られ、専門医療を必要とする。	0人	0人	0人
合計		7人	23人	30人

## 1 1 所得段階

区分	段階区分の目安 (※これはあくまで目安です。決定は市町村が行います。)	従来型	ユニット	合計
第1段階	生活保護受給者。または老齢福祉年金受給者で世帯全員が市町村民税非課税	1人	0人	1人
第2段階	世帯全員が市町村民税非課税で、本人の課税年金収入額と合計所得金額の合計が80万円以下	32人	15人	47人
第3段階	世帯全員が市町村民税非課税で、第2段階以外	20人	9人	29人
第4段階	上記第1、第2、第3段階以外	5人	6人	11人
合計		58人	30人	88人

## 1 2 施設行事の状況

月	行事内容
4月	
5月	母の日会
6月	父の日会
7月	夏祭り
8月	盆供養、夕涼み会
9月	敬老会、彼岸法要
10月	100歳誕生会
11月	
12月	餅つき、お供え餅作り
1月	新年会、100歳誕生会
2月	節分行事
3月	彼岸法要、ひな祭り会

## 1 3 個別行事実施状況

月	実施人数	行事内容
4月	0人	
5月	0人	
6月	0人	
7月	0人	
8月	0人	
9月	0人	
10月	0人	
11月	0人	
12月	0人	
1月	0人	
2月	0人	
3月	0人	
合計	0人	

#### 1.4 クラブ活動実施状況

クラブ名	開催回数	述べ参加人数	実施内容等
書道クラブ	12回	92人	柏原一弘講師依頼
音楽クラブ	0回		

#### 1.5 家族会の状況

開催日	行事内容
02.06.27	家族会役員会、総会21名参加。
02.09.16	敬老会参加。米寿4名記念品贈呈

#### 1.6 施設慰問等の受け入れ

受け入れなし

#### 1.7 ボランティアの受け入れ

受け入れなし

18 いしどりや荘待機者介護度別状況（令和3年3月31日現在）

保 険 者	旧石鳥谷町内出身待機者						旧石鳥谷町外待機者						合 計		総合計	
	在 宅		老健施設等		病 院		在 宅		老健施設等		病 院					
待 機 場 所	男	女	男	女	男	女	男	女	男	女	男	女	男	女		
要 介 護 度 1	0人	0人	0人	0人	0人	0人	0人	0人	0人	0人	0人	0人	0人	0人	0人	
要 介 護 度 2	0人	0人	0人	0人	0人	0人	0人	0人	0人	0人	0人	0人	0人	0人	0人	
要 介 護 度 3	3人	12人	1人	6人	1人	2人	2人	4人	4人	8人	3人	3人	14人	35人	49人	
要 介 護 度 4	3人	3人	2人	2人	5人	3人	3人	2人	1人	8人	6人	4人	20人	22人	42人	
要 介 護 度 5	1人	2人	1人	7人	3人	6人	1人	1人	4人	6人	8人	5人	18人	27人	45人	
合 計	7人	17人	4人	15人	9人	11人	6人	7人	9人	22人	17人	12人	52人	84人	136人	
	24人		19人		20人		13人		31人		29人					
	男性：52人				女性：84人				総合計：136人							
平 均 介 護 度	男	女	男	女	男	女	男	女	男	女	男	女				
	3.7	3.4	4.0	4.1	4.2	4.4	3.8	3.6	4.0	3.9	4.3	4.2				
	3.5		4.1		4.3		3.7		3.9		4.2					
	男	4.0	女	3.8	全体	3.9	男	4.1	女	4.0	全体	4.0				
	男性：4.1				女性：3.9				全体：4.0							

19 令和2年度の事故累計

	今年	昨年
従来事故	57件	57件
短期事故	17件	23件
ユニット事故	46件	49件
施設全体	120件	129件

発生場所

	従来	短期	ユニ	R2計	R1計
居室	37	10	26	73	48
談話コーナー・ リビング	4	2	11	17	20
浴室	4	0	3	7	8
トイレ	1	0	2	3	6
ケアステ	0	0	0	0	1
食堂	6	1	4	11	13
医務室	3	1	0	4	19
外・玄関	0	0	0	0	2
ひだまり	0	0	0	0	0
その他	2	3	0	5	12
合計	57	17	46	120	129

事故内容

	従来	短期	ユニ	R2計	R1計
転倒・転落	13	6	14	33	40
誤薬	7	1	7	15	28
異食	0	1	2	3	1
出血・内出血	2	1	6	9	3
外傷(表皮剥 離・裂傷等)	9	1	10	20	19
無断外出	0	0	0	0	0
チューブ抜去	11	0	1	12	6
骨折	3	0	1	4	7
誤えん	3	2	3	8	1
その他	9	5	2	16	24
合計	57	17	46	120	129

自損・過失

	従来	短期	ユニ	R2計	R1計
自損	27	10	25	62	55
過失	30	7	21	58	74
不明	0	0	0	0	0
合計	57	17	46	120	129

過失事故分析

	従来	短期	ユニ	R2計	R1計
身体事故	12	1	13	26	21
誤薬	7	1	6	14	28
物品関係	2	4	1	7	6
薬関係	8	0	1	9	12
その他	1	1	0	2	7
合計	30	7	21	58	74

介護度

	従来	短期	ユニ	R2計	R1計
介護度5	37	5	15	57	46
4	14	6	27	47	46
3	6	1	4	11	28
2	0	1	0	1	9
1	0	4	0	4	0
合計	57	17	46	120	129

発生時間

	従来	短期	ユニ	R2計	R1計
0~2	0	1	3	4	2
2~4	2	0	1	3	2
4~6	4	0	3	7	2
6~8	12	2	2	16	12
8~10	3	2	4	9	18
10~12	5	2	12	19	25
12~14	7	0	3	10	15
14~16	12	4	10	26	20
16~18	2	2	1	5	16
18~20	8	2	3	13	8
20~22	1	0	1	2	2
22~24	1	2	3	6	7
合計	57	17	46	120	129

2 0 苦情受付状況

苦情なし

2 1 短期入所利用状況

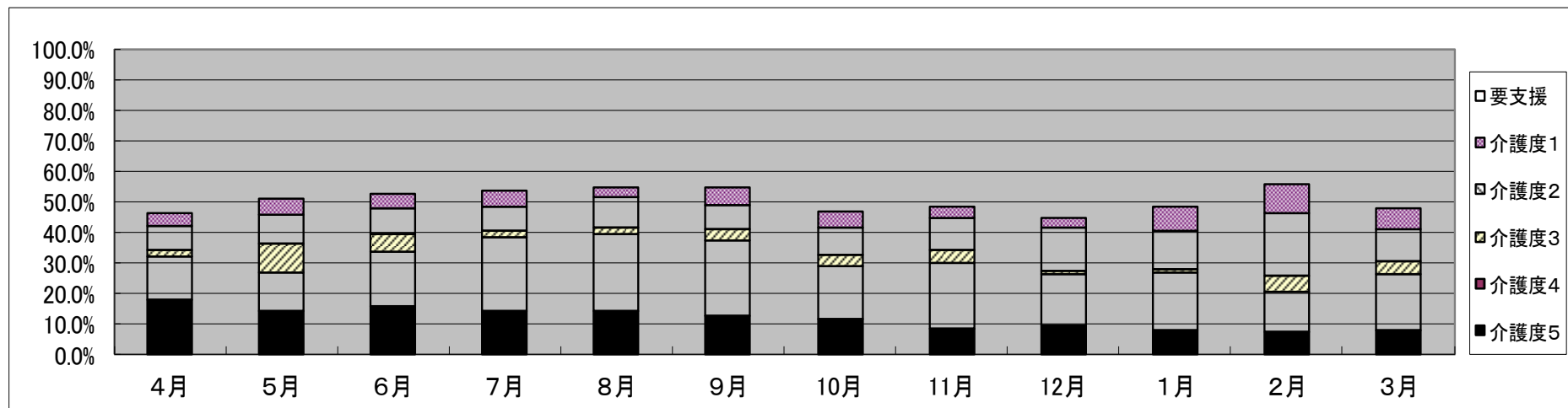
月日	延べ利用総数	稼働率	男性	女性	平均利用者数	平均介護度
4月	249人	83.0%	6人	19人	8.3人	3.3
5月	286人	92.3%	7人	18人	9.22人	3.2
6月	285人	95.0%	7人	18人	9.5人	3.2
7月	310人	100.0%	8人	17人	9.77人	3.2
8月	309人	99.7%	6人	18人	9.66人	3.2
9月	297人	99.0%	6人	19人	9.9人	3.2
10月	263人	84.8%	7人	19人	8.48人	3.2
11月	264人	88.0%	10人	17人	8.8人	2.9
12月	250人	80.6%	10人	14人	8.06人	2.9
1月	270人	87.1%	9人	16人	8.7人	2.8
2月	280人	100.0%	10人	16人	10人	2.8
3月	288人	92.9%	11人	15人	9.29人	2.9
合計	3,351人	91.8%			9.14人	3.07

2 2 短期入所介護度の状況

施設種別	要介護1	要介護2	要介護3	要介護4	要介護5	合計	平均介護度
従来型	8人	15人	6人	19人	8人	56人	3.07
ユニット型	0人	0人	0人	0人	0人	0人	0.00
合計	8人	15人	6人	19人	8人	56人	3.07

短期稼働率

介護度	4月	5月	6月	7月	8月	9月	10月	11月	12月	1月	2月	3月	合計
要支援	0	0	0	0	0	0	0	0	0	0	0	0	0
介護度1	21	29	26	29	19	31	30	22	19	44	48	38	356
介護度2	43	53	44	44	56	43	49	55	80	71	103	59	700
介護度3	11	54	31	12	12	20	21	24	4	8	27	23	247
介護度4	77	69	97	135	140	133	99	116	95	105	65	101	1,232
介護度5	96	79	84	79	78	68	62	44	51	42	37	44	764
合計	248	284	282	299	305	295	261	261	249	270	280	265	3,299
稼働率	82.67%	91.61%	94.00%	96.45%	98.39%	98.33%	84.19%	87.00%	80.32%	87.10%	100.00%	85.48%	90.38%
前年稼働率	99.00%	89.35%	86.00%	90.97%	96.13%	94.67%	97.74%	91.33%	118.06%	93.00%	90.00%	104.67%	95.95%



### 2 3 指定居宅介護支援事業所別利用者数

	4月	5月	6月	7月	8月	9月	10月	11月	12月	1月	2月	3月	合計
あっとほーむ賛幸	0	0	1	1	2	2	2	2	1	1	1	1	14
イケダ介護	1	1	1	1	1	1	1	1	1	1	1	1	12
大谷荘	1	1	1	1	1	1	1	1	1	1	1	1	12
桐の里	0	0	0	0	0	0	2	1	0	2	2	2	9
くるる花巻	0	0	0	0	0	1	0	0	0	0	0	0	1
ケアセンター 宝陽	1	1	1	1	0	1	1	1	1	1	1	1	11
JAIわて介護センター	3	3	3	3	3	3	3	1	1	1	1	1	26
ナースینگキュアほっと	1	1	1	2	1	1	2	2	1	1	1	1	15
花巻市社協	8	7	7	7	7	6	4	4	5	6	6	5	72
ニチイケアセンター花巻	1	1	0	1	1	1	1	0	0	1	1	0	8
宝寿会	1	1	1	1	1	1	2	2	2	2	3	3	20
ケアくるる花巻	0	0	0	0	0	1	0	0	0	0	0	0	1
ゆうゆうの里	1	1	1	1	1	1	1	0	0	2	0	0	9
その他(花巻市外)	0	0	0	0	0	0	0	0	1	1	1	2	5
小 計	18	17	17	19	18	20	20	15	14	20	19	18	215
いしどりや荘 居宅	7	8	8	6	6	6	9	11	9	7	7	8	92
合 計	25	25	25	25	24	26	29	26	23	27	26	26	307

(人)

### 2 4 介護予防支援事業所別利用者数

	4月	5月	6月	7月	8月	9月	10月	11月	12月	1月	2月	3月	合計
石鳥谷包括	0	0	0	0	0	0	0	0	0	0	0	0	0
合 計	0	0	0	0	0	0	0	0	0	0	0	0	0

(人)

(8) 医務係

1 入院治療状況

	施設区分	人 数										計	入 院 時 の 診 断 名
		1	2	3	4	5	6	7	8	9	10		
4月	従来型	■										1人	敗血症
	ユニット	■	■									2人	肺炎 胃婁交換
5月	従来型	■										1人	尿路感染症
	ユニット	■										1人	誤嚥性肺炎
6月	従来型	■	■	■	■							5人	脳出血 誤嚥性肺炎 胃婁交換 重度認知症 脳出血
	ユニット											0人	
7月	従来型	■	■									2人	尿路感染症 胃婁交換
	ユニット											0人	
8月	従来型	■	■	■	■	■						6人	尿路感染症 鼠経ヘルニア 誤嚥性肺炎
	ユニット	■										1人	胃婁交換
9月	従来型	■	■									2人	脳梗塞疑い 急性呼吸不全
	ユニット											0人	
10月	従来型	■	■	■								3人	肺炎 胃十二指腸潰瘍 胃婁交換
	ユニット	■	■									2人	誤嚥性肺炎
11月	従来型	■	■	■								3人	経鼻経管栄養チューブ挿入 褥瘡 菌血症 誤嚥性肺炎
	ユニット	■										1人	胆嚢炎
12月	従来型	■	■	■								3人	誤嚥性肺炎 肺気腫 老衰 うっ血性心不全
	ユニット											0人	
1月	従来型	■	■	■								3人	虚血性腸炎 胃婁交換 誤嚥性肺炎
	ユニット	■	■									2人	気管支肺炎
2月	従来型	■	■	■	■							5人	胃婁交換 誤嚥性肺炎 呼吸不全 直腸がん
	ユニット	■										1人	胃婁交換
3月	従来型	■	■	■	■							4人	誤嚥性肺炎 胃婁交換 褥瘡
	ユニット											0人	
合計	従来型											38人	
	ユニット											10人	

2 診療科別受診状況

科目	4月		5月		6月		7月		8月		9月		10月		11月		12月		1月		2月		3月		合計			
	従来	ユニット	従来	ユニット	従来	ユニット	従来	ユニット	従来	ユニット	従来	ユニット	従来	ユニット	従来	ユニット	従来	ユニット	従来	ユニット	従来	ユニット	従来	ユニット	従来	ユニット		
外科	一般	2	0	0	1	0	0	2	0	5	4	3	3	2	3	1	5	6	1	5	1	0	1	1	5	27	24	
	泌尿器	3	1	3	2	7	3	1	2	9	2	8	2	2	1	6	1	6	5	4	2	4	1	2	1	55	23	
	整形	7	5	7	6	5	6	5	7	8	9	8	11	5	12	7	8	5	7	7	7	9	5	7	5	80	88	
	小計	12	6	10	9	12	9	8	9	22	15	19	16	9	16	14	14	17	13	16	10	13	7	10	11	162	135	
脳神経外科	0	0	0	0	0	0	0	0	0	0	0	0	2	0	0	0	0	0	0	0	0	0	0	0	0	0	2	0
内科	循環器	2	1	0	0	2	0	1	0	1	1	3	2	2	1	0	0	1	0	4	2	3	0	1	0	20	7	
	消化器	4	2	6	1	4	1	7	2	6	1	5	2	12	0	8	1	8	1	8	4	11	2	10	4	89	21	
	呼吸器	2	3	7	5	2	0	0	0	4	0	2	0	2	7	4	0	2	2	11	2	4	0	2	3	42	22	
	内分泌	0	0	0	0	0	0	0	0	0	0	0	0	0	0	0	0	0	0	0	0	0	2	0	0	0	2	
小計	8	6	13	6	8	1	8	2	11	2	10	4	18	8	12	1	11	3	23	8	18	4	13	7	153	52		
婦人科	0	0	0	0	0	0	0	0	0	0	0	0	0	0	0	0	0	0	0	0	0	0	0	0	0	0	0	0
皮膚科	10	3	7	2	9	3	8	0	8	2	6	1	5	3	7	1	7	4	6	2	4	4	9	2	86	27		
眼科	0	1	0	1	0	1	4	1	2	0	0	0	0	1	1	0	0	2	0	0	0	1	0	1	7	9		
歯科	0	0	2	1	0	0	2	0	8	0	0	2	0	2	0	0	0	0	0	0	2	1	0	0	14	6		
精神科	12	7	8	7	10	5	9	5	9	6	9	6	11	8	11	6	10	6	8	7	8	7	9	6	114	76		
耳鼻科	0	0	2	0	5	0	1	0	1	3	1	0	2	4	1	0	1	0	3	0	0	0	0	0	0	0	17	7
その他	1	0	1	0	2	0	1	0	1	0	0	0	0	1	0	0	0	0	0	0	0	0	0	0	0	0	6	1
合計	43	23	43	26	46	19	41	17	62	28	45	29	47	43	46	22	46	28	56	27	45	24	41	27	561	313		
	66		69		65		58		90		74		90		68		74		83		69		68		874			
うち誤嚥性肺炎	0	0	0	1	2	0	0	0	2	0	1	0	0	2	1	0	1	0	2	1	1	0	1	0	11	4		

### 3 リハビリ実施状況

月 別		4月	5月	6月	7月	8月	9月	10月	11月	12月	1月	2月	3月	合計	
延人数	既存	P T	18	17	17	18	16	18	15	17	12	17	15	14	194
		O T	0	32	35	30	29	24	32	21	29	36	0	38	306
	ユニット	P T	0	0	3	2	2	2	2	2	0	2	1	1	17
		O T	0	9	10	12	11	10	9	0	0	9	0	10	80
小 計	P T	18	17	20	20	18	20	17	19	12	19	16	15	211	
	O T	0	41	45	42	40	34	41	21	29	45	0	48	386	
合 計		18	58	65	62	58	54	58	40	41	64	16	63	597	

### 4 予防接種実施状況

種 別	インフルエンザ予防接種
従 来 型 入 所 者	57 人
ユ ニ ッ ト 入 所 者	28 人
職 員	132 人
実 施 時 期	11月

### 5 健康診断実施結果

所見項目	従来型	ユニット
血液	75 人	36 人
心電図	36 人	17 人
胸部X線写真	25 人	17 人
尿	42 人	25 人
異常なし	0 人	0 人
歯科検診	従 来 型	未
	ユ ニ ッ ト	未
	要 治 療 者	未

## 6 医療的ケアの状況

令和3年3月31日現在

項目	従来型	ユニット型	
喀痰吸引	口腔	3人	1人
	鼻腔	3人	1人
	気管カニューレ	0人	0人
経管栄養	胃ろう・腸ろう	3人	0人
	経鼻経管栄養	5人	3人
人工透析	0人	0人	
点滴	0人	0人	
膀胱カテーテル	5人	0人	
人工膀胱	0人	0人	
人工肛門	1人	1人	
浣腸・摘便	0人	0人	
ネブライザー	0人	0人	
酸素療法	0人	0人	
気管切開	0人	0人	
人工呼吸器	0人	0人	
インシュリン投与	1人	0人	
中心静脈栄養	0人	0人	
ドレーン	0人	0人	
モニター測定（心拍・血圧・酸素飽和度）	0人	0人	
褥瘡の処置（Ⅲ度以上）	1人	0人	
疼痛管理	0人	0人	
（疼痛管理のうち末期がんによるもの）			

## 7 褥瘡の状況

## 【従来型】

月別	4月	5月	6月	7月	8月	9月	10月	11月	12月	1月	2月	3月	合計
月初	6	13	13	11	11	7	5	6	10	9	8	8	
発生	13	7	8	5	4	3	5	7	5	1	8	4	70
治癒	6	7	10	5	8	5	4	3	6	2	8	10	74
月末	13	13	11	11	7	5	6	10	9	8	8	2	

## 【ユニット型】

月別	4月	5月	6月	7月	8月	9月	10月	11月	12月	1月	2月	3月	合計
月初	3	4	6	1	2	3	3	7	5	8	8	4	
発生	3	4	0	1	4	1	4	0	5	4	1	0	27
治癒	2	2	5	0	3	1	0	5	2	4	5	1	30
月末	4	6	1	2	3	3	7	2	8	8	4	3	

## (9) 給食係

## 1 栄養管理状況

区分	エネルギー Kcal	たんぱく質 g	脂 質 g ( % )	カルシウム mg	鉄 mg	レチノール 当量 $\mu$ g	ビタミンB1 mg	ビタミンB2 mg	ビタミンC mg	食 塩 g
4月	1,439	54.7	35.5 (22.2%)	611	7.7	643	0.90	1.05	88	7.9
5月	1,455	55.0	36.9 (22.8%)	604	7.7	546	0.89	1.07	87	7.8
6月	1,444	54.4	35.4 (22.1%)	614	7.7	666	0.91	1.12	91	7.8
7月	1,438	53.8	36.0 (22.5%)	611	7.6	551	0.92	1.03	90	7.7
8月	1,442	53.9	36.2 (22.6%)	593	7.4	632	0.88	1.04	87	7.8
9月	1,440	54.3	36.6 (22.8%)	609	7.5	574	0.94	1.10	86	7.7
10月	1,444	54.8	35.5 (22.1%)	603	7.7	671	0.92	1.07	87	7.6
11月	1,444	54.4	35.8 (22.3%)	596	7.8	574	0.89	1.05	91	7.8
12月	1,442	54.4	35.8 (22.3%)	607	7.8	640	0.91	1.05	92	7.7
1月	1,442	54.6	35.4 (22.1%)	609	7.8	574	0.89	1.07	87	8.2
2月	1,443	54.0	36.0 (22.5%)	614	8.0	722	0.89	1.06	89	7.6
3月	1,434	54.2	35.1 (22.0%)	617	7.8	533	0.89	1.06	88	7.8
年平均	1,442	54.4	35.9 (22.4%)	607	7.7	611	0.90	1.06	89	7.8
基準量	1,414	51.9	34.1 (21.7%)	592	5.2	509	0.89	0.99	85	6.7

## 2 栄養ケアマネジメントによるリスク別一覧表

リスク度合	4月	5月	6月	7月	8月	9月	10月	11月	12月	1月	2月	3月
低リスク者	22人	24人	23人	21人	19人	21人	20人	19人	17人	18人	18人	18人
中リスク者	54人	53人	54人	56人	59人	57人	59人	59人	62人	61人	59人	58人
高リスク者	13人	13人	12人	13人	11人	10人	10人	10人	10人	11人	13人	12人
合 計	89人	90人	89人	90人	89人	88人	89人	88人	89人	90人	90人	88人

### 3 従来型、短期、デイサービスの残菜調査状況

		朝食			昼食			夕食			デイサービス	
		主食	副食	水分	主食	副食	水分	主食	副食	水分	主食	副食
4月	合計	23,280	58,800	65,250	31,400	41,350	54,500	33,950	78,500	48,600	4,680	15,350
	食数	2,468	2,468	2,468	2,500	2,500	2,500	2,468	2,468	2,468	631	631
	平均	776	1,960	2,175	1,047	1,378	1,817	1,132	2,617	1,620	180	590
5月	合計	23,920	52,300	65,100	29,400	44,100	55,500	35,100	82,800	51,000	4,450	14,800
	食数	2,589	2,589	2,589	2,623	2,623	2,623	2,591	2,591	2,591	603	603
	平均	772	1,687	2,100	948	1,423	1,790	1,132	2,671	1,645	171	569
6月	合計	30,700	57,600	65,500	38,200	49,800	62,000	40,350	84,400	55,500	5,800	18,250
	食数	2,500	2,500	2,500	2,537	2,537	2,537	2,501	2,501	2,501	607	607
	平均	1,023	1,920	2,183	1,273	1,660	2,067	1,345	2,813	1,850	223	702
7月	合計	27,500	53,900	65,900	32,000	45,100	62,000	32,550	80,700	56,350	5,140	14,300
	食数	2,600	2,600	2,600	2,634	2,634	2,634	2,600	2,600	2,600	636	636
	平均	887	1,739	2,126	1,032	1,455	2,000	1,050	2,603	1,818	190	530
8月	合計	32,600	57,400	58,700	32,800	49,100	58,200	38,900	89,300	50,400	6,230	16,000
	食数	2,553	2,553	2,553	2,582	2,582	2,582	2,464	2,464	2,464	576	576
	平均	1,052	1,852	1,894	1,058	1,584	1,877	1,297	1,626	1,626	240	615
9月	合計	24,800	47,400	63,400	23,950	44,050	55,400	35,950	80,400	50,400	7,550	21,600
	食数	2,477	2,477	2,477	2,525	2,525	2,525	2,479	2,479	2,479	588	588
	平均	855	1,635	2,113	887	1,632	1,847	1,284	2,871	1,680	290	831
10月	合計	28,300	53,300	62,900	39,430	55,000	66,300	43,100	97,400	56,850	7,750	18,100
	食数	2,538	2,538	2,538	2,585	2,585	2,585	2,542	2,542	2,542	608	608
	平均	913	1,719	2,029	1,272	1,774	2,139	1,390	3,142	1,834	287	670
11月	合計	33,500	54,600	59,100	37,300	58,700	60,600	45,050	99,600	52,900	4,420	13,050
	食数	2,461	2,461	2,461	2,495	2,495	2,495	2,458	2,458	2,458	404	404
	平均	1,117	1,820	1,970	1,243	1,957	2,020	1,502	3,320	1,763	221	653
12月	合計	36,200	55,950	65,900	33,150	53,900	57,300	43,000	96,200	53,100	2,050	3,950
	食数	2,451	2,451	2,451	2,494	2,494	2,494	2,452	2,452	2,452	171	171
	平均	1,168	1,805	2,126	1,069	1,739	1,848	1,387	3,103	1,713	158	304
1月	合計	35,880	57,200	57,550	39,850	53,200	50,300	40,250	87,000	53,750	2,930	8,800
	食数	2,505	2,505	2,505	2,550	2,550	2,550	2,514	2,514	2,514	395	395
	平均	1,196	1,907	1,856	1,328	1,773	1,623	1,388	3,000	1,734	122	367
2月	合計	35,350	56,750	49,150	32,440	49,500	52,400	41,300	88,800	46,800	6,150	8,700
	食数	2,272	2,272	2,272	2,304	2,304	2,304	2,270	2,270	2,270	391	391
	平均	1,263	2,027	1,755	1,159	1,768	1,871	1,475	3,171	1,671	256	363
3月	合計	34,450	57,800	55,450	33,700	50,800	57,200	41,400	85,860	52,200	4,030	9,250
	食数	2,450	2,450	2,450	2,490	2,490	2,490	2,444	2,444	2,444	465	465
	平均	1,111	1,865	1,789	1,087	1,639	1,845	1,336	2,770	1,684	149	343
合計	合計	366,480	663,000	733,900	403,620	594,600	691,700	470,900	1,050,960	627,850	61,180	162,150
	食数	29,864	29,864	29,864	30,319	30,319	30,319	29,783	29,783	29,783	6,075	6,075
	平均	1,011	1,828	2,010	1,117	1,649	1,895	1,310	2,809	1,720	207	545

※単位はグラム又は食で、平均は1日当たりの平均値とする。

4 配食サービス栄養管理状況 令和3年3月31日現在登録者数9名

区分	エネルギー Kcal	たんぱく質 g	脂質 g ( % )	カルシウム mg	鉄 mg	レチノール 当量 $\mu$ g	ビタミンB1 mg	ビタミンB2 mg	ビタミンC mg	食塩 g	食数 数
4月	557	19.5	11.5 (18.6%)	115	3.0	171	0.24	0.27	43	3.2	102
5月	566	20.3	13.5 (21.5%)	116	2.8	129	0.23	0.26	44	3.2	107
6月	554	19.4	12.7 (20.6%)	103	2.8	198	0.26	0.32	45	3.3	104
7月	549	19.9	13.1 (21.5%)	102	2.7	159	0.25	0.25	41	3.1	95
8月	543	18.9	12.2 (20.2%)	105	2.6	125	0.23	0.22	39	3.2	83
9月	564	19.7	12.5 (19.9%)	121	2.9	184	0.32	0.61	38	3.4	95
10月	564	20.0	12.0 (19.1%)	110	2.7	152	0.25	0.24	37	3.2	84
11月	559	20.9	12.7 (20.4%)	108	3.0	211	0.26	0.27	48	3.3	73
12月	559	19.6	12.6 (20.3%)	99	2.7	151	0.28	0.26	46	3.2	59
1月	555	18.8	12.1 (19.6%)	121	2.8	164	0.24	0.24	42	3.4	43
2月	563	19.3	13.0 (20.8%)	136	2.8	183	0.25	0.23	43	3.0	47
3月	551	18.9	12.1 (19.8%)	122	2.9	175	0.25	0.27	44	3.2	68
年平均	557	19.6	12.5 (20.2%)	113	2.8	167	0.26	0.29	43	3.2	80
基準量	530	17.7	13.0 (22.1%)	177	2.1	196	0.29	0.32	33	2.8	

## 2. いしどりや荘デイサービスセンターの概要

(1) 所在地 岩手県花巻市石鳥谷町好地第14地割10番地

TEL 0198-45-5308

(2) 開設 平成3年9月1日

(3) 設置・経営主体 社会福祉法人石鳥谷会

(4) 施設の規模等

敷地面積 18,966㎡ (いしどりや荘に併設)

建物面積 417㎡

建物構造 鉄筋コンクリート造平屋建

(5) 設備

ホール (食堂、機能回復訓練室、日常動作訓練室)

機能訓練室

浴室 (特別浴槽、一般浴槽)

トイレ (車椅子用、一般用)

厨房

事務室、相談室

(6) 職員の状況 (令和3年3月31日現在)

職種	施設長	事務員	生活相談員	介護員	機能訓練指導員 看護師兼	管理栄養士	調理員	合計
人数	(1)	(4)	2(1)	7(1)	2(2)	(1)	1(7)	12(17)

※ 人数には、産休、育休等の休業職員及び派遣職員を含む。

※ ( )は兼務を表す。

(7) サービス内容

①生活相談

②日常動作訓練

③養護、休憩

④家族介護者教室

⑤健康チェック

⑥送迎

⑦入浴サービス

⑧給食サービス

(8) 介護係・医務係

1 日課

8:30 ~ 9:30	利用者迎え
9:30 ~ 10:30	健康チェック
10:30 ~ 12:00	入浴、自由活動、自主機能訓練、健康相談
12:00 ~ 12:30	昼食
12:30 ~ 13:30	養護、休憩
13:30 ~ 15:00	軽体操、プログラム活動、自主機能訓練、生活指導
15:30 ~ 17:15	自由活動、利用者送り

\* 送迎時間、機能訓練等は、利用者のニーズに合わせて実施

2 利用者の状況

① 要介護利用者

令和3年3月31日現在

		区 分		合 計	
男 性	64歳以下		女 性	0	
	65 ~ 69			0	
	70 ~ 74	1		1	2
	75 ~ 79	4		5	9
	80 ~ 84	5		5	10
	85 ~ 89	5		11	16
	90歳以上	2		15	17
	小 計	17		小 計	37

平均年齢	
男 性	82.3歳
女 性	87.2歳
男 女	86.1歳

(人)

② 市総合事業利用者

令和3年3月31日現在

		区 分		合 計	
男 性	64歳以下		女 性	1	1
	65 ~ 69				0
	70 ~ 74				0
	75 ~ 79				0
	80 ~ 84	0		2	2
	85 ~ 89	1		13	14
	90歳以上	0		6	6
	小 計	1		小 計	22

平均年齢	
男 性	85.0歳
女 性	86.8歳
男 女	86.7歳

(人)

### 3 介護度別利用状況

区 分		
要介 1	男 性	女 性
	5	11
	16	
要介 2	男 性	女 性
	6	12
	18	
要介 3	男 性	女 性
	4	5
	9	
要介 4	男 性	女 性
	2	7
	9	
要介 5	男 性	女 性
		2
	2	
合 計	男 性	女 性
	17	37
	54	

平均介護度 : 2.3

#### 4 サービス利用状況

##### 【要介護者利用状況】

	4月	5月	6月	7月	8月	9月	10月	11月	12月	1月	2月	3月	合計
利用者数	66	66	68	64	62	64	62	66	62	45	53	53	731
月間延べ利用者数	511	490	491	510	479	481	502	333	137	316	299	359	4,908
一日平均利用者数	19.7	18.8	18.9	18.9	18.7	18.5	18.6	13.3	5.7	13.2	125.0	13.3	15.9
デイサービス実施日数	26日	26日	26日	27日	26日	26日	27日	25日	24日	24日	24日	27日	308日
加算項目													
入浴介助	483	464	467	481	456	466	481	322	137	304	289	346	4,696
その他のサービス													
食事	510	490	480	509	463	481	501	333	136	316	299	359	4,877
迎え	496	486	486	503	473	475	496	331	136	313	299	359	4,853
送り	507	484	486	502	471	476	496	332	137	315	299	355	4,860
生活指導	511	490	491	510	479	481	502	333	137	316	316	359	4,925
日常動作訓練	511	490	491	510	479	481	502	333	137	316	316	359	4,925
養護	511	490	491	510	479	481	502	333	137	316	316	359	4,925
健康チェック	511	490	491	510	479	481	502	333	137	316	316	359	4,925

1日当たり平均利用者数： 15.9人(前年度18.0人)

##### 【市総合事業利用状況】

	4月	5月	6月	7月	8月	9月	10月	11月	12月	1月	2月	3月	合計
利用者数	23	24	25	26	27	26	25	25	24	18	22	23	288
月間延べ利用者数	115	113	116	126	98	106	103	70	35	79	92	105	1,158
一日平均利用者数	4.4	4.3	4.6	4.7	4.1	4.1	4.0	2.8	1.5	3.4	3.8	3.9	3.8
デイサービス実施日数	26日	23日	26日	27日	26日	26日	26日	25日	24日	23日	24日	27日	303日
サービス利用状況													
食事	115	113	112	126	96	105	103	70	35	79	92	105	1,151
送迎	115	113	116	125	98	106	103	70	35	79	92	105	1,157
入浴	115	113	116	126	98	106	103	70	35	79	92	105	1,158
生活指導	115	113	116	126	98	106	103	70	35	79	92	105	1,158
日常動作訓練	115	113	116	126	98	106	103	70	35	79	92	105	1,158
養護	115	113	116	126	98	106	103	70	35	79	92	105	1,158
健康チェック	115	113	116	126	98	106	103	70	35	79	92	105	1,158

1日当たり平均利用者数： 3.8人(前年度4.4人)

2事業合計1日当たり平均利用者数： 19.7人(前年度22.4人)

##### 【お試しデイサービス】

	4月	5月	6月	7月	8月	9月	10月	11月	12月	1月	2月	3月	合計
利用者数	6			1		3	2	1		1		1	15

(人)

## 5 指定居宅介護支援事業所別利用者数

	4月	5月	6月	7月	8月	9月	10月	11月	12月	1月	2月	3月	合計
ゆうゆうの里	4	4	4	4	4	3	3	3	2	2	2	2	37
ケアセンター宝陽	4	4	4	3	3	4	4	4	2	3	2	2	39
宝寿会指定居宅	4	4	4	4	7	7	8	7	6	6	6	7	
JAIわて介護センター	5	5	5	5	4	3	3	3	2	4	4	4	47
ほっと居宅居宅介護支援	1	1	1	1	1	1	1	1	1	1	1	1	12
花巻市社協	9	9	8	8	7	6	6	6	2	4	4	4	73
ニチイ居宅介護支援	1	1	1	1	1	1	1	1		1	1	1	11
くるる花巻居宅介護支援	2	2	1	1	1	1	1	1					10
イケダ居宅介護支援	1	1	1	1	1	1	1						7
ピースハート居宅介護	3	1	1	1	1	1	1	1					10
もとだてケアセンター	0												0
その他	1	4	5	4	6	6	6	4	3	4	4	4	51
小計	35	36	35	33	36	34	35	31	18	25	24	25	297
いしどりや荘居宅	31	31	29	29	28	28	31	31	27	28	29	28	350
合計	66	67	64	62	64	62	66	62	45	53	53	53	647

(人)

## 6 総合事業

	4月	5月	6月	7月	8月	9月	10月	11月	12月	1月	2月	3月	合計
石鳥谷包括支援	24	25	26	27	26	26	26	24	18	22	23	23	290

(人)

## 7 行事等

期	日	行 事 内 容	期	日	行 事 内 容
4 月	1～4	シャッフルゴルフ	10月	5～8	コロコロゴルフ
	6～11	ヤクルトジョアさん ★		12～17	フリスビーカーリング
	13～18	フリスビーカーリング		19～24	紅葉狩り
	20～25	お花見		26～31	リハビリ体操週間 ★
	27～5/2	リハビリ体操週間			
5 月	4～9	お茶会	11月	2～7	輪投げ
	11～16	陶芸		9～14	シュートゲーム
	18～23	ゲートゴルフ		16～21	カレンダー作り
	25～30	散策		23～24	シャッフルゴルフ
6 月	1～6	輪投げ	12月	11/25～12	デイ休止
	8～13	ひよこひよこゲーム		14～19	正月飾り作り
	15～20	おやつ作り		21～26	クリスマス&忘年会
	22～27	ダーツゲーム			
7 月	6/29～4	手芸（サボテンの花作り）	1 月	4～9	お茶会
	6～11	テーブルジャンプ		11～16	福よ来い ★
	13～18	ギャロップ		18～23	ジャンボカルタ取り
	20～25	散策 ★		25～30	ヤクルトジョアさん
	27～8/1	お茶会・かき氷			
8 月	3～8	打ち上げ花火ゲーム	2 月	1～6	箱倒しゲーム
	10～15	ボウリング		8～13	ひよこひよこゲーム
	17～22	ヤクルトジョアさん		15～20	映画鑑賞
	24～29	絵手紙		22～27	ネズミ叩きゲーム
9 月	8/31～5	スリッパダーツ	3 月	1～6	コースター作り
	7～12	染物		8～13	テーブルサッカー
	14～19	敬老会		15～20	コロコロピンボール
	21～26	散策		22～27	缶転がしゲーム
	28～10/3	テーブルジャンプ		29～4/3	ダーツゲーム

\* ★印の時に介護講座を実施した。

\* 手工芸は一回の利用で完成出来る物の作品にした。

\* 体重測定は、2ヶ月に1回実施した。

## 8 プログラム活動

### ① 趣味創作活動プログラムについて

懇談会(お茶会)の意見を出来るだけ取り入れたプログラムを組み、リハビリを目的とし楽しく簡単に出来るような作品作りに挑戦して頂きました。

主作品：陶芸、絵手紙、染物、正月飾り作り

### ② レクリエーション・運動プログラムについて

ダーツ、ペタンク、輪投げ、空き缶ボーリング、ジャンボかるた取り等のプログラムを組んで体調に合わせて楽しんで頂いた。

### ③ 外出プログラムについて

お花見(日居城野公園等)、紅葉狩り(葛丸ダム)へ外出し、気分転換を図りながら機能維持活動を行った。

### ④ 介護講座について

利用者に最新の介護情報を分かりやすく職員を講師に年4回、皆さんで学びました。

(水分補給について、感染症予防等について)

## 9 事故・苦情受付状況

### 【介護事故について】

#### ①月別件数

4月	2件	10月	3件
5月	0件	11月	1件
6月	1件	12月	0件
7月	1件	1月	0件
8月	1件	2月	3件
9月	4件	3月	0件
		合 計	16件

前年度 (10件)

#### ②内容

(前年度)

・転倒	3件	6件
・外傷	5件	4件
・異食	0件	0件
・熱傷	2件	0件
・誤薬	0件	0件
・その他	6件	0件
合 計	16件	10件

### 【苦情について】

苦情はなかった。

10 研修、実習生、ボランティアの受け入れ

新型コロナウイルス感染症予防のため、受け入れなかった。

11 サロン（デイかまど）の状況

地域高齢者の交流、親睦を図ることを目的として、毎月第一日曜日午前10時に開催した。

月 日	内 容	参加人数	ボランティア 人数
4月5日	健康チェック、体重測定、ごぼう先生体操等	10名	2名
5月3日	健康チェック、ごぼう先生体操等	11名	2名
6月7日	健康チェック、体重測定、カラオケ等	13名	2名
7月5日	健康チェック、手工芸(アンブレラ)等	12名	2名
8月2日	健康チェック、体重測定、動作の改善体操	8名	2名
9月6日	健康チェック、体重測定、テーブルホッケー等	10名	2名
10月4日	健康チェック、ごぼう先生体操等	10名	2名
11月1日	健康チェック、懇談等	14名	2名
12月6日	コロナ感染症予防にて休止	0名	2名
1月10日	健康チェック、介護保険制度の説明等	13名	2名
2月7日	健康チェック、ごぼう先生体操等	13名	2名
3月7日	健康チェック、ごぼう先生体操、股旅DVD鑑賞等	12名	2名
延べ人数		126名	24名

### 3. いしどりや荘指定居宅介護支援事業所の概要

(1) 所在地 岩手県花巻市石鳥谷町好地第14地割10番地

TEL 0198-45-4330

(2) 開設 平成12年4月1日

(3) 職員配置状況 (令和3年3月31日現在)

職種	施設長	管理者		介護支援専門員	事務員	合計
人数	(1)	1		2	(1)	3(2)

(4) 利用者の状況

イ 令和3年3月31日現在の契約者数…76名 (うち2年度新規22名)

○長期入院者…………… (10名)

○実利用者数…………… (66名)

ロ、令和2年度施設入所者数…………… 30名

○老人保健施設…………… (4名)

○老人福祉施設…………… (7名)

○グループホーム…………… (1名)

○ケアハウス…………… (0名)

○小規模多機能…………… (18名)

ハ、死亡者……………5名

(5) 介護度別ケアプラン作成数 (令和3年3月末現在)

		要介護Ⅰ	要介護Ⅱ	要介護Ⅲ	要介護Ⅳ	要介護Ⅴ	合計
元 年 度	男	7名	12名	5名	1名	2名	27名
	女	12名	28名	14名	4名	1名	59名
	計	19名	40名	19名	5名	3名	86名
2 年 度	男	7名	10名	4名	4名	0名	25名
	女	10名	17名	9名	5名	0名	41名
	計	17名	27名	13名	9名	0名	66名

(6) 介護度別年間ケアプラン作成数

	要介護Ⅰ	要介護Ⅱ	要介護Ⅲ	要介護Ⅳ	要介護Ⅴ	合計
男	68件	103件	69件	37件	19件	296件
女	133件	239件	132件	36件	14件	554件
計	201件	342件	201件	73件	33件	850件

(元年度 1080件)

(7) 要介護認定調査

12件 (元年度: 34件) ※花巻市のコロナウイルス対策にて、更新申請時の介護認定期間延長の影響

(8) 地域別利用者数 (令和3年3月31日現在)

地区名	八重畑	八幡	新堀	石鳥谷	旧花巻市	大迫町	東和町
利用者数	18名	8名	6名	31名	2名	1名	0名

#### 4. グループホームいしどりや荘の概要

- (1) 所在地 岩手県花巻市石鳥谷町好地第14地割10番地  
TEL 0198-45-1181
- (2) 開設 平成22年4月1日
- (3) 設置・経営主体 社会福祉法人石鳥谷会
- (4) 施設の規模等 敷地面積 18,966㎡  
建物面積 618㎡  
建物構造 木造平屋建て
- (5) 設備 居室 (18室 一人部屋)  
リビング  
台所 (IHクッキングヒーター)  
浴室  
トイレ (3か所 車椅子対応)  
スタッフルーム、相談室、洗濯室
- (6) 職員配置状況 (令和3年3月31日現在)

職種	施設長	事務員	管理者	介護員	支援専門員	その他	合計
人数	(1)	(4)	1	12	2	0	15 (5)

- ※ 施設長・事務員は、特別養護老人ホーム職員を兼務。
- ※ 支援専門員は介護員を兼務。

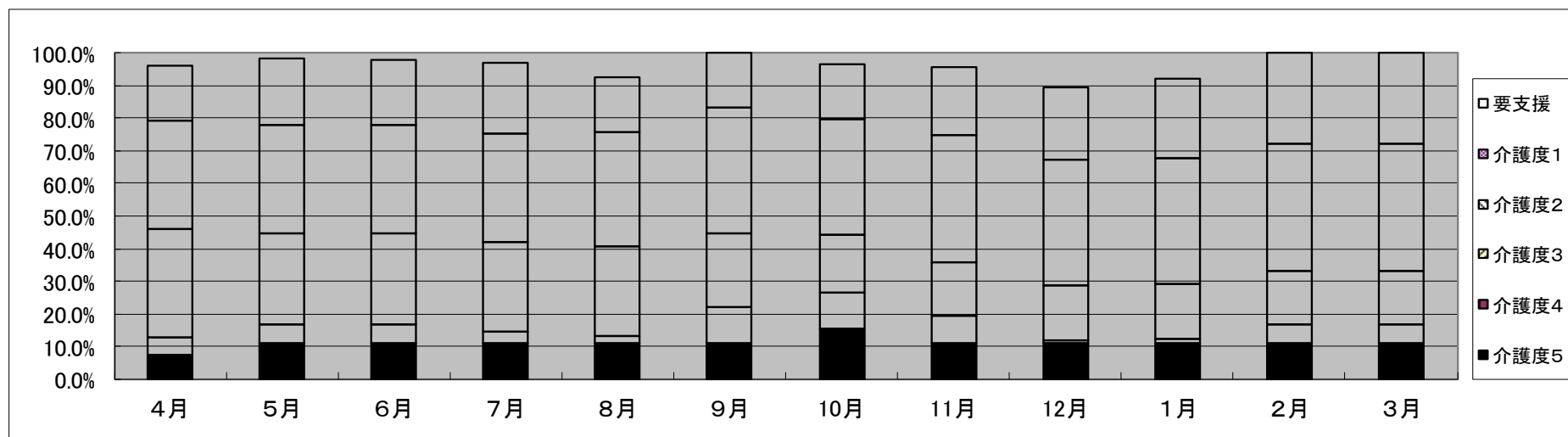
(7) 介護係

1 入退所者数の変動状況

区分	前月末 入所者数	入所者数 (左の内訳)			新規入所者				退所者						
		県内	県外	入院 (再掲)	在宅 から	病院 から	その他(他 施設から 転入等)	計	社会 復帰	家庭 復帰	医療機 関入院	他施設 へ転出	死亡	その他	計
4								0 人				1 人			1 人
5	1 人	1 人					1 人	1 人							0 人
6								0 人							0 人
7								0 人							0 人
8	1 人	1 人			1 人			1 人			1 人				1 人
9								0 人							0 人
10								0 人				1 人			1 人
11	1 人	1 人			1 人			1 人							0 人
12								0 人					1 人		1 人
1	1 人	1 人				1 人		1 人							0 人
2								0 人							0 人
3								0 人							0 人
計	4 人	4 人	0 人	0 人	2 人	1 人	1 人	4 人	0 人	0 人	1 人	2 人	1 人	0 人	4 人
月平均 人数	1 人														

グループホーム稼働率

介護度	4月	5月	6月	7月	8月	9月	10月	11月	12月	1月	2月	3月	合計
要支援	0	0	0	0	0	0	0	0	0	0	0	0	0
介護度1	90	115	109	121	94	90	93	113	124	136	140	155	1,380
介護度2	180	186	180	186	194	210	199	210	217	217	196	217	2,392
介護度3	180	155	150	155	155	120	99	90	93	93	84	93	1,467
介護度4	30	31	30	18	11	60	62	44	4	7	28	31	356
介護度5	39	62	60	62	62	60	85	60	62	62	56	62	732
合計	519	549	529	542	516	540	538	517	500	515	504	558	6,327
稼働率	96.11%	98.39%	97.96%	97.13%	92.47%	100.00%	96.42%	95.74%	89.61%	92.29%	100.00%	100.00%	96.30%
前年稼働率	97.59%	92.11%	98.15%	94.98%	98.92%	100.00%	100.00%	94.44%	98.75%	99.64%	100.79%	100.00%	97.93%



## 2 保険者別入所者状況

基準日：令和3年3月31日

保険者名	男性	女性
花巻市	1人	17人
その他	0人	0人
小計	1人	17人
合計	18人	

## 3 在所期間の状況

期間区分	男性	女性
3か月未満	0人	1人
～6か月未満	0人	1人
～1年未満	0人	2人
～3年未満	0人	5人
～5年未満	1人	4人
5年以上	0人	4人
合計	0人	0人
平均	4年11月	3年3月

## 4 入所前の居住地の状況

性別	在宅	病院	福祉施設	保健施設	グループホーム その他	合計
男性	0人	1人	0人	0人	0人	1人
女性	14人	1人	0人	1人	1人	17人
合計	14人	2人	0人	1人	1人	18人

## 5 外泊の状況

性別	年1回以下	年2回～5回	年6回～11回	年12回以上
男性	1人	0人	0人	0人
女性	17人	0人	0人	0人
合計	18人	0人	0人	0人

## 6 年齢構成

性別 \ 年齢	65歳未満	70歳未満	75歳未満	80歳未満	85歳未満	90歳未満	95歳未満	100歳未満	100歳以上	合計	最低年齢	最高年齢	平均年齢
男性	1人	0人	0人	0人	0人	0人	0人	0人	0人	1人	60歳	60歳	60.0歳
女性	1人	0人	0人	0人	1人	4人	8人	3人	0人	17人	45歳	98歳	88.2歳
合計	2人	0人	0人	0人	1人	4人	8人	3人	0人	18人		全体	86.7歳

## 7 介護度の状況

性別 \ 介護度	要介護1	要介護2	要介護3	要介護4	要介護5	合計	平均介護度
男性	1人	0人	0人	0人	0人	1人	1.00
女性	4人	7人	3人	1人	2人	17人	2.41
合計	5人	7人	3人	1人	2人	18人	2.33

8 日常生活状況

基準日：令和3年3月31日

項目	食 事			起 坐			立ち上がり			排 泄			着脱衣			入 浴			歩 行			体位変換			車椅子使用			
	自立	一部介助	全部介助	自立	一部介助	全部介助	自立	一部介助	全部介助	自立	一部介助	全部介助	自立	一部介助	全部介助	自立	一部介助	全部介助	自立	一部介助	全部介助	自立	一部介助	全部介助	自立	一部介助	全部介助	
実数(人)	14	1	3	15	0	3	13	2	3	3	12	3	6	9	3	1	12	5	11	4	3	15	0	3	13	2	3	
割合(%)	77.8	5.6	16.7	83.3	0.0	16.7	72.2	11.1	16.7	16.7	66.7	16.7	33.3	50.0	16.7	5.6	66.7	27.8	61.1	22.2	16.7	83.3	0.0	16.7	72.2	11.1	16.7	
項目	記憶障害						失見当						問題行動等															
区分	自分(家族の名前が判らない)	寸前のことを忘れる	最近のことを忘れる	物忘れが目立つ	なし	どこにいるか全く判らない	時々どこにいるか判らない	時々どこにいるか間違える	慣れない所で間違える	なし	攻撃的行動がある	徘徊をする	不穏・興奮がある	不潔行為がある	なし													
実数(人)	0	14	4	8	0	7	0	0	2	9	0	0	4	1	13													
割合(%)	0.0	53.8	15.4	30.8	0.0	38.9	0.0	0.0	11.1	50.0	0.0	0.0	22.2	5.6	72.2													

※ 日常生活状況の区分は次の内容により区分する。

- ①食 事 ・自立 自分で食事ができる。  
 ・一部介助 スプーン等を使用し一部介助すれば食事ができる。  
 ・全部介助 自分で全くできないのですべて介助しなければならない。
- ②起 坐 ・自立 自分でベッド上で起坐でき、座位保持ができる。  
 ・一部介助 少し手を貸せば、ベッド上で起坐でき、座位保持ができる。  
 ・全部介助 自分で全くできないので全て介助しなければならない。
- ③立ち上がり ・自立 自分で立ち上がれる。  
 ・一部介助 少し手や肩を貸せば立ち上がれる。  
 ・全部介助 自分で全くできないので全て介助しなければならない。
- ④排 泄 ・自立 自分で昼夜とも便所又は簡易便器を使っている。  
 ・一部介助 介助があれば簡易便器でできる。  
 ・全部介助 自分で全くできないので全て介助しなければならない。
- ⑤着脱衣 ・自立 自分で着脱できる。  
 ・一部介助 少し手を貸せば着脱できる。  
 ・全部介助 自分で全くできないので全て介助しなければならない。

- ⑥入 浴 ・自立 自分で入浴でき洗える。  
 ・一部介助 自分で入浴できるが、洗うときや浴槽の出入りに介助を要する。  
 ・全部介助 自分で全くできないので全て介助しなければならない。  
 (例えば特殊浴槽を利用している場合など。)
- ⑦歩 行 ・自立 杖等を使用し、かつ時間がかかっても自分で歩ける。  
 ・一部介助 手や肩を貸せば歩ける。  
 ・全部介助 歩行不可能。
- ⑧体位変換 ・自立 自分で体位変換できる。  
 ・一部介助 少し手を貸せば体位変換できる。  
 ・全部介助 自分で全くできないので全て介助しなければならない。
- ⑨車椅子使用 ・自分で可 自分で乗り降りができ移動のための操作もできる。  
 ・一部介助 乗り降りを介助してもらい移動のための操作は自分でできる。  
 ・全部介助 全て介助してもらえば車椅子を使用できる。

## 9 障害高齢者の日常生活自立度

区分	ランク	判定の基準となる状況	男性	女性	合計
生活自立	J-1	何らかの身体的障害等を有するが、日常生活はほぼ自立し、公共交通機関等を利用して外出する。	1人		1人
	J-2	何らかの身体的障害等を有するが、日常生活はほぼ自立し、近場までなら外出する。		1人	1人
準寝たきり	A-1	屋内での生活は概ね自立し、介護者の介助のもと、比較的多く外出する。		6人	6人
	A-2	屋内での生活は概ね自立しているが、介護者の介助があっても稀にしか外出しない。		5人	5人
寝たきり	B-1	一日の大半をベッド上で過ごし、日常生活活動において何らかの介助を要するが、介助なしに車いす等に移乗し、食事も排泄もベッドから離れて行う。		4人	4人
	B-2	一日の大半をベッド上で過ごし、介助のもと車いす等に移乗し、食事または排泄に関しても介助者の援助を必要とする。		1人	1人
	C-1	ベッド上で常時臥床しているが、自力で寝返りを打ち体位を変えることができる。			0人
	C-2	自力で寝返りを打つこともなく、ベッド上で常時臥床している。			0人
合計			1人	17人	18人

## 10 認知症高齢者の日常生活自立度

ランク	判定の基準となる状況	男性	女性	合計
I	何らかの認知症を有するが、日常生活は家庭内及び社会的にほぼ自立している。			0人
Ⅱa	家庭外において日常生活に支障を来たすような症状・行動や意思疎通の困難さが多少見られるものの、誰かが注意していれば自立できる。	1人	1人	2人
Ⅱb	家庭内でも日常生活に支障を来たすような症状・行動や意思疎通の困難さが多少見られるものの、誰かが注意していれば自立できる。		5人	5人
Ⅲa	日中を中心として日常生活に支障を来たすような症状・行動や意思疎通の困難さが見られ、介護を必要とする。		6人	6人
Ⅲb	夜間を中心として日常生活に支障を来たすような症状・行動や意思疎通の困難さが見られ、介護を必要とする。		3人	3人
Ⅳ	日常生活に支障を来たすような症状・行動や意思疎通の困難さが見られ、常時介護を必要とする。		2人	2人
M	著しい精神障害や問題行動あるいは重篤な身体疾患が見られ、専門医療を必要とする。			0人
合計		1人	17人	18人

## 1.1 行事等

月	行事内容
4月	・誕生会 ・OTリハビリ ・資源回収参加
5月	・母の日会 ・誕生会 ・OTリハビリ ・業務監査
6月	・父の日会 ・大運動会 ・誕生会 ・OTリハビリ ・資源回収参加
7月	・流しそうめん ・七夕会 ・誕生会 ・OTリハビリ ・運営推進会議
8月	・音楽クラブ ・夏のお楽しみ会 ・誕生会 ・OTリハビリ ・資源回収参加
9月	・敬老会 ・誕生会 ・OTリハビリ ・運営推進会議
10月	・秋の大運動会 ・音楽クラブ ・誕生会 ・OTリハビリ ・避難訓練
11月	・いものこ会 ・誕生会 ・水害避難訓練 ・運営推進会議
12月	・クリスマス忘年会 ・年末大掃除 ・誕生会 ・OTリハビリ
1月	・新年会 ・満足度調査 ・誕生会 ・OTリハビリ ・運営推進会議 ・業務監査
2月	・節分行事 ・バレンタインデー ・誕生会 ・OTリハビリ
3月	・ひなまつり行事 ・ホワイトデー行事 ・誕生会 ・OTリハビリ ・運営推進会議 ・家族懇談会 ・苦情相談 ・解決委員

1.2 グループホーム待機者介護度別状況（令和3年3月31日現在）

保 険 者	旧石鳥谷町内出身待機者						旧石鳥谷町外待機者					
	在 宅		老健施設等		病 院		在 宅		老健施設等		病 院	
	男	女	男	女	男	女	男	女	男	女	男	女
要 支 援 1												
要 支 援 2												
要 介 護 度 1	1人				1人			1人	1人			
要 介 護 度 2		2人						1人				
要 介 護 度 3		1人			1人	1人		1人				
要 介 護 度 4								1人				
要 介 護 度 5												
合 計	1人	3人	0人	0人	2人	1人	0人	4人	1人	0人	0人	0人
	4人		0人		3人		4人		1人		0人	
	男性：4人				女性：8人				総合計：12人			
平 均 介 護 度	男	女	男	女	男	女	男	女	男	女	男	女
	1.0	2.3	0.0	0.0	2.0	3.0	0.0	2.5	1.0	0.0	0.0	0.0
	2.0		0.0		2.3		2.5		0.0		0.0	
	男	1.7	女	2.5	全体	2.1	男	1.0	女	2.5	全体	2.2
	男性：2.0				女性：2.5				全体：2.2			

1.3 ボランティアの受け入れ

ボランティアの受け入れはなかった。

1.4 令和2年度の事故

(件)

	4月	5月	6月	7月	8月	9月	10月	11月	12月	1月	2月	3月	2年度 合計	元年度 合計
転倒・転落	1	1	1	1		1			3	1	2	2	13	6
外傷	1	1	1										3	3
誤嚥・誤飲													0	0
異食													0	0
離設													0	0
食中毒													0	0
熱傷													0	0
感染													0	0
自傷													0	0
利用者同士													0	0
金銭													0	0
紛失・破損													0	0
誤薬		3					1						4	4
注射													0	0
点滴													0	0
介護保険													0	0
その他													0	0
合計	2	5	2	1	0	1	1	0	3	1	2	2	20	13

1.5 苦情受付状況

苦情は特になし。

## 5. 認知症対応型いしどりや荘デイサービスセンター（ニコットデイ）

(1) 所在地 岩手県花巻市石鳥谷町好地第14地割10番地

TEL 0198-46-1441

(2) 開設 平成22年4月1日

(3) 設置・経営主体 社会福祉法人石鳥谷会

(4) 施設の規模等

敷地面積 18,966㎡

建物面積 211㎡

建物構造 木造平屋建て

(5) 設備

ホール（食堂）

休憩室（畳敷き、9畳）

浴室（特別浴槽、一般浴槽）

トイレ（車椅子用、一般用）

事務室、相談室

(6) 職員の状況（令和3年3月31日現在）

職種	施設長	事務員 (兼務)	生活 相談員	機能 訓練 指導員 看護員兼	介護 福祉士	合計
人数	0	0	0	0	0	0

※ 人数には、産休、育休等の休業職員及び派遣職員を含む。

※ ( )は兼務を表す。

(7) サービス内容

①日常生活上の援助全般

②健康状態の確認

③送迎

④食事

⑤入浴

⑥機能訓練

⑦生活相談

※令和元年度より事業休止中

## 6. 小規模多機能ホームほしめぐりの概要

(1) 所在地 岩手県花巻市石鳥谷町好地第14地割9番地3

TEL 0198-41-6577

(2) 開設 令和2年4月1日

(3) 設置・経営主体 社会福祉法人石鳥谷会

(4) 施設の規模等 敷地面積 1,643㎡

建物面積 368.91㎡

建物構造 木造平屋建て

(5) 設備 居室 (9室 一人部屋)

リビング

台所

浴室

トイレ (3か所 車椅子対応)

スタッフルーム、相談室、洗濯室

(6) 職員配置状況 (令和3年3月31日現在)

職種	施設長	事務員	管理者	支援専門員	介護員	看護員	合計
人数	(1)	(4)	1	1	9	2	13 (5)

※ 施設長・事務員は、特別養護老人ホーム職員を兼務。

※ 支援専門員は管理者を兼務。

(7) 介護係

1 通所日課

8:30 ~ 9:30 朝礼・利用者迎え

9:30 ~ 12:00 申し送り、健康チェック、入浴、日常動作・機能訓練、自由活動

12:00 ~ 13:00 昼食、口腔ケア

13:00 ~ 14:00 養護、休憩

14:00 ~ 15:00 レクリエーション活動、入浴、日常動作・機能訓練

15:00 ~ 15:30 おやつ、帰宅準備、申し送り

15:30 ~ 16:30 自由活動、日常動作・機能訓練、申し送り

16:30 ~ 17:15 帰宅準備、利用者送り、掃除、記録、終礼

※ 送迎、各活動、機能訓練、養護、休憩等は利用者のニーズに合わせて実施しました。

2 利用者の状況

①、性別介護登録数一覧表

令和3年3月31日現在

性別	要支援1	要支援2	要介護1	要介護2	要介護3	要介護4	要介護5	合計
男性	1	0	1	2	0	0	0	4
女性	1	0	1	5	10	0	0	17
合計	2	0	2	7	10	0	0	21

(人)

平均介護度2.4

②、性別平均年齢一覧表

性別	要支援1	要支援2	要介護1	要介護2	要介護3	要介護4	要介護5	平均
男性	93		88.0	80.5				87.1
女性	88		93.0	89.0	88.3			89.5
平均	90.5		90.5	84.7	88.3			88.5

(歳)

・男性最高年齢 93歳

・男性最低年齢 75歳

・女性最高年齢 97歳

・女性最低年齢 71歳

### 3 月別延べ利用状況一覧表

	開所日数	通所介護	一日平均	訪問介護	一日平均	宿泊	一日平均
4月	30日	230人	7.7人	41人	1.4人	69人	2.3人
5月	31日	274人	8.8人	25人	0.8人	102人	3.3人
6月	30日	246人	8.2人	66人	2.2人	85人	2.8人
7月	31日	301人	9.7人	85人	2.7人	93人	3.0人
8月	31日	307人	9.9人	121人	3.9人	100人	3.2人
9月	30日	299人	10.0人	113人	3.8人	85人	2.8人
10月	31日	325人	10.5人	134人	4.3人	113人	3.6人
11月	30日	319人	10.6人	148人	4.9人	110人	3.7人
12月	31日	345人	11.1人	161人	5.2人	126人	4.1人
1月	31日	350人	11.3人	147人	4.7人	146人	4.7人
2月	28日	344人	12.3人	149人	5.3人	139人	5.0人
3月	31日	386人	12.5人	119人	3.8人	160人	5.2人
合計	365日	3726日	10.2人	1309人	3.6人	1328人	3.6人

4 月別・介護度別登録人数一覧表

介護度 月	要支援1		要支援2		介護1		介護2		介護3		介護4		介護5		合計		
	男	女	男	女	男	女	男	女	男	女	男	女	男	女	男	女	合計
4月	1	1	0	0	2	0	1	6	0	5	0	1	0	0	4	13	17
5月	1	1	0	0	2	0	1	8	0	5	0	1	0	0	4	15	19
6月	1	1	0	0	2	1	1	6	0	6	0	1	0	0	4	15	19
7月	1	1	0	0	2	1	1	6	0	7	0	0	0	0	4	15	19
8月	1	1	0	0	2	1	1	6	0	8	0	0	0	0	4	16	20
9月	1	1	0	0	2	1	1	4	0	8	0	0	0	0	4	14	18
10月	1	1	0	0	2	3	1	4	0	8	0	0	0	0	4	16	20
11月	1	1	0	0	2	2	1	4	1	10	0	0	0	0	5	17	22
12月	1	1	0	0	2	2	1	3	0	10	0	0	0	0	4	16	20
1月	1	1	0	0	1	2	2	3	0	10	0	0	0	0	4	16	20
2月	1	1	0	0	1	2	2	5	0	10	0	0	0	0	4	18	22
3月	1	1	0	0	1	2	2	5	0	10	0	0	0	0	4	18	22
合計	12	12	0	0	21	17	15	60	1	97	0	3	0	0	49	189	238

(人)

## 5 行事等

月	行事内容
4月	・お花見バスハイク
5月	・母の日会
6月	・父の日会
7月	・運営推進会議
8月	・BBQ
9月	・敬老会 ・運営推進会議
10月	・避難訓練
11月	・水害避難訓練 ・運営推進会議 ・苦情相談・解決委員
12月	・クリスマス忘年会
1月	・満足度調査 ・運営推進会議
2月	・節分行事
3月	・ひなまつり行事 ・運営推進会議及び外部評価 ・苦情相談・解決委員

## 6 事故・苦情受付状況

### 【介護事故について】

#### ①月別件数

4月	1件	10月	1件
5月	1件	11月	2件
6月	0件	12月	5件
7月	1件	1月	1件
8月	1件	2月	1件
9月	2件	3月	1件
		合 計	17件

#### ②内容

・転倒	4件
・外傷	0件
・異食	1件
・熱傷	0件
・誤薬	5件
・その他	7件
合 計	17件

### 【苦情について】

受付年月日	部 署	苦情内容
令和2年7月11日	ほしめぐり	職員の利用者様に対しての言葉使いについて
令和2年11月4日	ほしめぐり	職員の利用者様に対しての言葉使いについて

## 7 研修・実習生・ボランティアの受け入れ

受け入れはなかった。





石鳥谷会のキャラクターマーク  
(ニコット君)